

TÉNÉBRIONIDES

DE MAHATSINJO (MADAGASCAR)

[COLEOPT. TENEBRIONIDAE]

par J. CHATANAY.

Ayant eu l'occasion d'étudier un lot considérable de Ténébrionides provenant de Mahatsinjo, j'y ai rencontré une telle quantité d'espèces nouvelles que j'ai pensé qu'il pouvait y avoir quelque intérêt à publier la liste complète des espèces reçues. Elle est certainement loin de représenter ce que peut être l'ensemble des espèces de Ténébrionides se rencontrant dans la station indiquée, et l'on ne peut tirer aucune conclusion des lacunes qu'elle présente. Mais telle qu'elle est, elle apporte cependant une contribution certaine à notre connaissance de la faune malgache.

La position géographique de Mahatsinjo ne m'est pas connue avec une absolue certitude; c'est un nom de lieu fort répandu à Madagascar ⁽¹⁾ et peu caractéristique. Il s'agit cependant ici, bien probablement, du Mahatsinjo qui se trouve à 50 km. environ, à vol d'oiseau, au NE de Tananarive, sur la route d'Anjozorobé. S'il en est ainsi, il est moins surprenant que parmi les insectes recueillis se trouvent tant d'espèces inédites, car peu de documents, concernant la faune de Madagascar central, ont encore été publiés.

Dans cet envoi, les Diapérides étaient représentés de façon exceptionnellement riche, par 18 espèces en grande majorité nouvelles et appartenant pour la plupart aux genres *Platydemus* et *Heterophyllus*; cette abondance donne à penser que les espèces de ce groupe, rarement récoltées par les chasseurs, sont réellement très nombreuses à Madagascar.

Aux espèces récoltées à Mahatsinjo, j'ai cru pouvoir en adjoindre quelques autres, faisant partie de ma collection ou de celles du Muséum de Paris, lorsque ces espèces avaient d'étroites relations avec quelque une des premières ou lorsque leur connaissance me permettait de faire la révision complète d'un genre. La plupart des descriptions de

(1) Il correspond à notre nom de « Bellevue ». — (Ch. ALLUAUD.)

Ténébrionides malgaches étant dues à FAIRMAIRE, et presque tous les types en étant conservés au Muséum, j'ai pu parfois apporter quelque précision nouvelle ou élucider quelques synonymies douteuses.

Subf. *ZOPHOSINAE*.

1. *Zophosis madagascariensis* Deyr. — Quelques exemplaires.

Espèce largement représentée dans la plus grande partie de l'île.

Subf. *PEDININAE*.

2. *Sulpis oblongulus*, n. sp. — Type : Mahatsinjo, 1 ♂.

Oblong, allongé, peu convexe, d'un brun noir foncé presque mat.

Épistome à côtés régulièrement arqués, ne formant pas d'angle avec les joues, très profondément échancré en angle aigu au milieu. Labre saillant, brun rougeâtre à pubescence jaune; ponctué-rugueux, émarginé en avant, environ aussi long que large. Yeux réniformes, fortement rétrécis au milieu; les orbites sont presque nulles, cependant le front forme de chaque côté une légère saillie, séparée des yeux par un sillon mal limité, mais assez large et assez profond. Front large et presque plan, à ponctuation arrondie, forte et peu serrée, surtout sur la ligne médiane; de chaque point part une soie brune, couchée, très fine; sur l'épistome la ponctuation est semblable, mais un peu plus serrée, avec, sur les côtés, une tendance à devenir confluyente. Tempes, en dessous, très convexes, continuant la surface oculaire, fortement et densément ponctuées.

Menton petit, trapézoïdal, à partie médiane fortement saillante en avant en dent épaisse et obtuse. Palpes rougeâtres, les labiaux très petits, à 3^e article fusiforme, acuminé; les maxillaires fortement securiformes. Mandibules très épaisses, rugueusement ponctuées, lisses le long de leur bord apical qui n'est pas denté. Antennes dépassant un peu le milieu du pronotum, rougeâtres, à pubescence claire, assez longue et assez serrée; art. 1 gros et court, 2^e beaucoup plus étroit, obconique; 3^e deux fois 1/2 plus long que le 2^e; 4^e, 5^e et 6^e graduellement plus courts, les suivants un peu plus épais, légèrement comprimés, formant une massue peu distincte; le 10^e est à peine plus large que long, le 11^e un peu plus long que large.

Pronotum deux fois plus large que long. Bord antérieur non rebordé,



Fig. 1. — *Sulpis oblongulus*, n. sp. — Pronotum ($\times 12$).

sauf latéralement, largement et très peu profondément échancré en arc d'un angle à l'autre; ceux-ci obtus, émoussés. Côtés régulièrement arqués, leur plus grande largeur au quart postérieur, précédés d'un sillon profond et très large. Angles postérieurs très obtus et très arrondis. Base très faiblement trisinuée, rebordée sur les côtés seulement. Disque régulièrement convexe, à ponctuation peu serrée, assez fine, renforcée sur les côtés, chaque point donnant insertion à une soie brune, couchée. Écusson très petit, peu visible.

Élytres oblongs, 2 fois plus longs que l'avant-corps et un peu plus larges; déprimés sur le dos, brusquement déclives en arrière. Base non rebordée. Angle huméral arrondi, non saillant. Stries étroites et assez

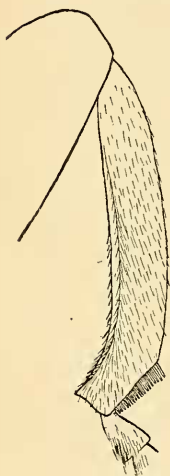


Fig. 2. — *Sulpius oblongulus*, n. sp.
— Tibia intermédiaire ♂ ($\times 24$).

profondes, marquées de points forts en avant, graduellement plus fins en arrière, au nombre de 32 environ sur la 4^e strie. Intervalles subconvexes, égaux, très finement ponctués et pubescents, sur fond finement alutacé. Arête épipleurale aiguë, tranchante, partant de l'angle huméral et atteignant le bord externe au niveau de la base du 5^e sternite (les faux-épipleures sont par conséquent incomplets en arrière) en faisant un angle obtus bien marqué. Faux-épipleures larges, ponctués. Épipleures très étroites, linéaires.

Abdomen ponctué; 5^e sternite non rebordé; saillie intercoxale du 1^{er} sternite aussi longue que large, subrectangulaire. Métasternum court, ponctué, très rugueux en avant; ses épisternes deux fois $1/2$ plus longs que larges, leur côté interne un peu arqué, ponctués. Mésosternum court, brusquement déclive en avant; mésopleures très fortement ponctués. Prosternum rugueusement, mais peu densément ponctué; saillie prosternale recourbée immédiatement en arrière des hanches.

Pattes courtes et robustes. Tibias antérieurs légèrement triangulaires, simples. Tarses antérieurs à 3 premiers articles fortement dilatés en une large palette ovale, 4^e petit, mais également pubescent en dessous; 5^e aussi long que les 2 précédents réunis, avec quelques longues soies. Tibias intermédiaires fortement arqués en dedans à l'extrémité, et garnis d'une abondante pubescence dorée; 3 premiers articles des tarses dilatés, 4^e avec une rangée de longues soies apicales. Tibias postérieurs un peu flexueux; 2 premiers articles des tarses légèrement dilatés.

Longueur : 10 mm. — Largeur max. : 4,8 mm.

La collection du Muséum contient quelques exemplaires de cette espèce, provenant d'Ankazoabo (BASTARD, 1902).

Le genre *Sulpius* Fairm. appartient non pas aux *Opatrinae*, parmi lesquels il figure dans le catalogue GEBIEN, mais bien aux *Pedininae*. Il représente manifestement dans la faune malgache les *Oncotus* et genres voisins⁽¹⁾.

Outre l'espèce-type, *S. punctostriatus* Fairm., et celle qui vient d'être décrite, les collections en renferment une troisième, très singulière par son dimorphisme sexuel :

3. *Sulpius gibbosus*, n. sp. — *Types* : Ikongo, une série (GRANDIDIER, 1902, in Coll. Mus. Paris).

♂. Semblable à l'espèce précédente, sauf les caractères suivants :

Forme un peu plus large; les élytres sont déclives en avant et un peu gibbeux, leur courbe ne continuant pas celle du pronotum. Noir plus brillant.

Échancrure antérieure de l'épistome en angle plus ouvert. Antennes plus longues, atteignant presque les angles postérieurs du pronotum. Celui-ci plus transverse, plus profondément échan-



Fig. 4. — *Sulpius gibbosus*, n. sp. — Tibia antérieur ♂ (× 24).



Fig. 3. — *Sulpius gibbosus*, n. sp. — Pronotum ♂ (× 12).

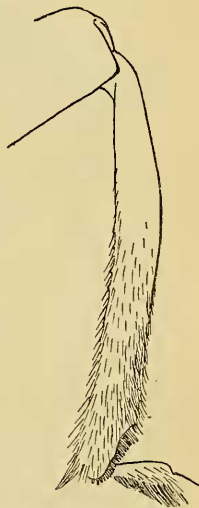


Fig. 5. — *Sulpius gibbosus*, n. sp. — Tibia intermédiaire ♂ (× 24).

(1) C'est évidemment à tort que FAIRMAIRE le rapproche des *Clitobius* Muls.

cré et entièrement rebordé en avant; angles antérieurs droits et vifs; côtés plus étroitement canaliculés; angles postérieurs obtus, non émoussés; base très finement rebordée, sauf au milieu, largement échancrée d'un angle à l'autre, de sorte que le milieu de la base est notablement en avant des angles postérieurs; ponctuation plus régulière et un peu plus serrée.

Élytres plus courts, à stries marquées de points plus forts et plus serrés, au nombre d'environ 60 sur la 4^e strie; intervalles à ponctuation très nette, assez serrée; angle formé par l'arête épipleurale et le bord externe de l'élytre plus marqué. Faux-épipleures plus régulièrement et beaucoup plus densément ponctués.

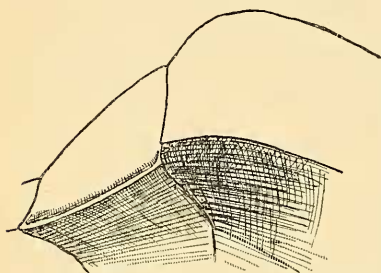


Fig. 6. — *Sulpius gibbosus*, n. sp.
Profil de la ♀ (× 12).

5^e sternite finement rebordée sauf au milieu; saillie intercoxale du 1^{er} sternite éparsement ponctuée, plus large que longue. Ponctuation des métapleures grosse et très serrée. Mésosternum nullement canaliculé sur sa déclivité.

Pattes plus longues. Fémurs antérieurs avec une forte dent épineuse antéapicale. Tibias longs, grêles à la base, puis assez brusquement arqués vers leur premier tiers, épaissis, comprimés et pubescents sur leurs 2/3 apicaux; 3 articles basilaires des tarsi moins dilatés. Quatre fémurs postérieurs simples. Tibias intermédiaires pubescents en dedans, non arqués à l'extrémité, les postérieurs semblables, mais plus longs.

Longueur : 9,5 mm. — Largeur max. (milieu des élytres) : 5 mm.

♀. Un peu plus grande que le ♂. Avant-corps fortement incliné en avant; pronotum plus transverse, ayant sa plus grande largeur à la base, et ses angles postérieurs presque droits. Élytres fortement gibbeux, déprimés sur le dos, brusquement déclives sur les côtés, de sorte que leur profil transversal, vers le quart antérieur, est presque trapézoïdal. Fémurs et tibias simples. Tarsi pubescents en dessous, mais non dilatés.

Longueur : 41 mm. — Largeur max. (tiers postérieur des élytres) : 6 mm.

Les ♀ de cette espèce ont une analogie de facies avec le *Cyphelops inflatus* Fairm., assez marquée pour être parfois confondues avec

celui-ci dans les collections, bien que les caractères génériques soient très dissemblables.

TABLEAU ANALYTIQUE DES *SULPIUS*.

1. Base du pronotum largement échancrée d'un angle à l'autre, de sorte que le milieu est beaucoup moins avancé en arrière que les angles postérieurs. ♂. Fémurs antérieurs avec une forte dent antéapicale. ♀. Élytres bossus, fortement déprimés sur le dos. 1. *S. gibbosus*, n. sp.
- Base du pronotum légèrement bisinuée, à lobe médian large, parfois subéchancré au milieu, mais toujours plus avancé que les angles postérieurs. ♂ et ♀ peu dissemblables de forme; les ♂ à fémurs antérieurs non dentés. 2.
2. Forme oblongue, allongée, environ deux fois plus longue que large (10 mm.) 2. *S. oblongulus*, n. sp.
- Forme ovale, très courte, au plus une fois 1/2 plus longue que large. Taille plus petite (6-8 mm.) 3. *S. punctostriatus* Fairm.

4. *Mesomorphus villiger* Blanch. — Quelques exemplaires.

Espèce très répandue dans toute l'Asie tropicale, jusqu'en Chine orientale, en Corée et au Japon; en Malaisie, jusqu'en Nouvelle-Guinée; dans la région Malgache; enfin en Afrique tropicale où elle paraît être beaucoup plus rare et localisée.

Subf. *OPATRINAE*

5. *Gonocephalum madagascariense*, n. sp. — *micans* Germ. sec. Fairm. et mult. auct. (ex parte). — *simplex* Fabr. sec. J. Chatanay et mult. auct. (ex parte).

Types : Mahatsinjo, nombreux exemplaires ♂ et ♀.

Oblong, assez large, de forme robuste, épaisse et assez convexe. Brun noir foncé, à squamules roussâtres, et le plus souvent recouvert d'un enduit terreux.

Tête grande. Échancrure antérieure de l'épistome très profonde; côtés de l'épistome fortement arrondis, faisant avec les joues un angle rentrant obtus, généralement bien distinct. Joues larges, anguleuses en dehors, fortement bossuées en avant des yeux. Front avec en avant 2 impressions profondes, reliées par une dépression transversale plus

ou moins nette. Yeux très petits, à peine aussi larges en dessus que la moitié des joues, très convexes, entourés d'une sorte de large et profonde strie qui les sépare des orbites oculaires; en dessous, ils sont de même petits et convexes, et partiellement entourés d'une strie; l'espace qui les sépare du cadre buccal est un peu plus large que la partie inférieure de l'œil. Menton presque plan, obsolètement biimpressionné, plus long que large, très légèrement échancré en avant, rugueusement ponctué. Palpes maxillaires à 2^e article allongé,

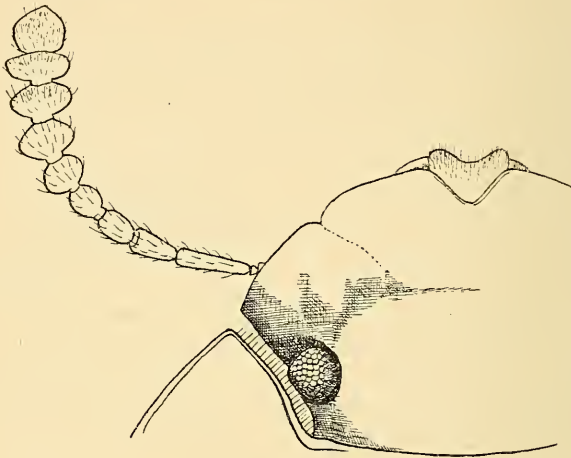


Fig. 7. — *Gonocephalum madagascariense*, n. sp.
Tête et antenne ($\times 24$).

robuste, 3^e très court, à peine aussi long que large, 4^e sécuriforme, obliquement tronqué. Dessus de la tête couvert d'une forte ponctuation ombiliquée, rugueuse et très serrée; le petit tubercule central de chaque point porte une squamule roussâtre.

Antennes robustes, assez longues; 2^e article, très petit, carré; 3^e allongé, quatre fois au moins plus long que le 2^e; 4^e, 5^e et 6^e ovoïdes: le 4^e plus long que large, un peu plus court que la moitié du 3^e; les 5^e et 6^e graduellement plus courts; 7^e un peu, 8^e, 9^e et 10^e graduellement plus transverses; 11^e de la largeur du 10^e, ovoïde, aussi long que large; tous sétosellés de soies brunes, fortes, hérissées; zones sensorielles couvertes d'une fine pubescence cendrée.

Pronotum de la largeur des élytres, profondément échancré en

avant. Angles antérieurs presque droits. Côtés assez fortement arqués, plus rétrécis en avant qu'en arrière, non sinués devant les angles postérieurs qui sont droits, finement rebordés et très brièvement ciliés. Base bisinuée, le lobe médian légèrement échancré devant l'écusson. Une forte impression devant le fond des sinus. Disque du pronotum convexe, couvert d'une granulation assez forte, assez serrée, régulière, chaque tubercule portant une squamule roussâtre. Côtés largement explanés, à sculpture beaucoup plus fine. Écusson rugueux, squamulé comme le pronotum.

Élytres à base parallèle à celle du pronotum; angle huméral obtus, bien marqué. Stries fines, nettes, égales, marquées de points fins, allongés, peu distincts, au nombre d'environ 45 sur la 4^e strie. Intervalles nettement convexes, couverts de granulations luisantes extrêmement fines, entremêlées d'autres plus grosses, squamulifères, disposées sur 3 à 5 rangs peu réguliers. Arête épipleurale finement crénelée, visible de haut sur une plus ou moins grande longueur à partir de l'épaule, devenant inférieure et masquée par le 9^e intervalle en arrière.

Abdomen et métasternum à ponctuation forte, rugueux et mats sur les côtés; 5^e sternite à rebord fort et entier. Saillie prosternale déclive, bicarénée ou trisillonnée; flancs du prosternum mats, à granulation râpeuse extrêmement fine, entremêlée de très petits tubercules aigus, très espacés.

Pattes robustes. Tibias antérieurs peu élargis, presque droits, fortement spinuleux sur leur tranche externe; tarses forts, à articles 2-4 un peu transverses. Tibias postérieurs droits; tarses à 1^{er} article subégal aux 2 suivants réunis, 2^e à peine, 3^e pas plus long que large.

♂. Abdomen fortement impressionné sur les deux premiers sternites. Tibias simples.

Longueur : 8-11,5 mm. — Largeur : 4-5,5 mm.

Espèce très distincte, par la forme de ses yeux et la structure de ses antennes, des espèces voisines et notamment de *G. simplex* F., d'Afrique, avec lequel elle est le plus souvent confondue; la position de l'arête épipleurale est aussi très caractéristique. Elle se retrouve aux Comores, d'où elle est signalée par ALLUAUD sous le nom de



Fig. 8. — *Gonocephalum madagascariense*, n. sp. — Tibia antérieur ♂, face postérieure ($\times 24$).

G. micans Germ., et par moi-même sous celui de *G. simplex* F. Elle paraît être très commune dans toute l'île, d'où je l'ai vue de Majunga, Diégo-Suarez, Vohémar, Ambositra, Mananjary, Antsirabé, Fort-Dauphin, Tuléar, etc.

6. **Gonocephalum Alluaudi**, n. sp. — *Types* : Mahatsinjo, nombreux exemplaires ♂ et ♀.

Espèce voisine de la précédente, dont elle diffère par les caractères suivants :

Échancrure antérieure de l'épistome plus large et moins profonde; angle rentrant formé par les côtés de l'épistome et les joues le plus souvent nul ou à peine distinct. Joues moins larges, moins anguleuses



Fig. 9. — *Gonocephalum Alluaudi*, n. sp.
Tête et antenne ($\times 24$).

en dehors, non bossuées en avant des yeux; ceux-ci bien plus grands et bien moins convexes, plus larges en dessus que les joues, non entourés d'une strie profonde; un peu plus larges, en dessous, que l'espace qui les sépare du cadre buccal. Menton aussi long ou même un peu moins long que large, sans échancrure antérieure, assez fortement bifovéolé. Ponctuation du dessus un peu plus fine et beaucoup plus confuse.

Antennes assez fines. 3^e article environ trois fois plus long que le 2^e, deux fois plus que le 4^e, celui-ci à peine une fois 1,2 plus long que large.

Sculpture du pronotum plus fine, presque égale sur les côtés et sur le disque; celui-ci moins convexe; ceux-là moins largement et moins fortement explanés.

Intervalles des élytres presque plans, le 2^e beaucoup moins large en arrière que le 1^{er} et surtout que le 3^e. Stries fines, à points fins, indistincts en arrière, au nombre de 40 à 45 sur la 4^e strie. 9^e strie beaucoup moins enfoncée en arrière. Arête épipleurale visible de haut sur presque toute sa longueur.

Pattes moins robustes. Tibias antérieurs allongés, étroits, presque droits, spinuleux sur leur tranche externe; tarses très grêles, à articles 2-4 au moins aussi longs que larges. Tibias postérieurs peu épais, droits; tarses très allongés, à 2^e et 3^e articles notablement plus longs que larges.

♂. Abdomen faiblement impressionné. Tibias simples.

Longueur : 6-8 mm. — Largeur : 3-4 mm.

Cette petite espèce est aussi répandue que la précédente, dont elle n'est pas distinguée dans la plupart des collections, à Madagascar Majunga, Tananarive, Antsirabé, Mananjary, Fort-Dauphin, etc.; mais je n'en ai pas vu des Comores.

Elle est très facile à distinguer du *G. madagascariense*; mais parmi les petites espèces est-africaines du même groupe, elle pourrait être confondue avec les *G. Jeanneli* et *G. alticola* mihi (1); la sculpture grossière du second, les stries fortement ponctuées, les yeux plus convexes et plus étroits que les joues, les tarses moins grêles, les antennes un peu plus robustes le distinguent aisément. Mais *G. Jeanneli* ne diffère guère de la forme malgache que par la ponctuation beaucoup plus fine du ventre et surtout par les tibias fortement et anguleusement épaissis en dessous, dans leur moitié apicale, chez le ♂; aussi la distinction des ♀ des deux espèces peut-elle être difficile.

7. *Gonocephalum persimile*, n. sp. — *Types* : 1 ♂, 1 ♀; Mahatsinjo.

Très voisin des espèces précédentes, dont il se distingue par la forme allongée et parallèle, rappelant celle du *G. micantipenne* Fairm.

Échancrure antérieure de l'épistome profonde, en angle aigu; pas d'angle distinct entre l'épistome et les joues; celles-ci anguleuses extérieurement, comme chez *G. madagascariense*. Yeux grands, convexes. Front très profondément bifovéolé et transversalement impressionné en avant. Ponctuation ombiliquée assez fine, très confuse et très serrée.

Pronotum à sculpture fine et presque égale. Élytres longs, à intervalles subconvexes et stries bien marquées, plus profondes et plus fortement ponctuées que chez les précédents; 48-52 points sur la 4^e strie, ces points bien distincts les uns des autres et peu allongés, même vers l'extrémité. Arête épipleurale visible de haut sur presque toute sa longueur.

Dessous comme chez les espèces précédentes; yeux très grands et

(1) Cf. infra, p. 471-472.

convexes, sensiblement plus larges que l'espace qui les sépare du cadre buccal. Menton un peu plus long que large.

♂. Premiers segments ventraux très légèrement impressionnés. Tibias simples.

Longueur : 8,5-9 mm. — Largeur : 3,3-3,7 mm.

Cette espèce paraît être beaucoup plus rare que les deux précédentes dont elle est très voisine, au point de s'en distinguer surtout par la forme allongée, étroite et parallèle, qui lui donne une ressemblance extraordinaire de facies avec *G. micantipenne* Fairm. Elle est d'ailleurs très différente de ce dernier par tout l'ensemble de ses caractères. De *G. madagascariense* elle se distingue par la position de l'arête épipleurale, la forme des yeux, les tarsi moins robustes, l'angle de l'épistome et des joues nul ou peu marqué; de *G. Alluaudi*, par l'échancrure de l'épistome plus profonde, les yeux plus convexes, l'impression frontale plus profonde, les stries plus marquées et plus fortement ponctuées, la taillè plus grande.

J'ai en outre entre les mains une 4^e espèce malgache du même groupe :

8. *Gonocephalum breve*, n. sp. — *Type* : Ambositra, 1 ♀.

Très voisin de *G. madagascariense*, notamment par la forme des yeux; plus petit, plus court et plus convexe; distinct par les antennes beaucoup plus courtes, à 3^e article moins de deux fois 1/2 plus long que le 4^e, celui-ci non ou à peine plus long que large, à 10^e article presque trois fois plus large que long; par les tibias antérieurs plus étroits et un peu arqués à l'extrémité; par la vestiture formée de squamules étroites, presque piliformes, rousses ou brunâtres, sur la tête, le pronotum et les élytres; de soies raides, noires, sur les antennes, les tibias et les tarsi; par la saillie prosternale plus large, très obsolètement bisillonnée; enfin par le menton aussi large que long.



Fig. 10. — *Gonocephalum breve*, n. sp. — Premiers articles de l'antenne ($\times 24$).

Longueur : 9 mm. — Largeur : 4 mm.

Outre le *type*, j'ai vu de cette espèce 2 autres exemplaires, également ♀, provenant de Madagascar, sans localité précise.

Les *Gonocephalum madagascariense*, *Alluaudi*, *persimile* et *breve* sont les représentants malgaches d'un groupe considérable d'espèces africaines et asiatiques, d'une séparation difficile et pour la plupart encore inédites. Ce groupe a été brièvement défini par REITTER (Best.-Tab., LIII, 1904, p. 146), sous le nom de *Megadasus*

par les côtés de l'épistome formant avec les joues un angle rentrant. D'une part, un grand nombre de *Gonocephalum* exotiques, n'ayant rien de commun avec les espèces qui nous occupent actuellement (groupes des *G. elongatum* Guér., *subspinosum* Fairm., *acutangulum* Fairm.) présentent ce caractère, et souvent même plus accentué; d'autre part, dans le groupe présent, il est peu constant, et souvent l'angle est si peu marqué qu'on peut douter de son existence; aussi ne nous paraît-il pas possible de conserver la définition de REITTER. Mais en étudiant le *G. Lefranci* Fairm., donné par lui comme espèce-type, et les formes voisines, il devient évident que l'on peut utilement rapprocher les unes des autres toute une série d'espèces présentant les caractères suivants: arête épipleurale visible de haut, au moins près de l'épaule, et en général sur presque toute sa longueur; yeux plus ou moins convexes, leur partie supérieure au plus aussi large que les joues; menton ovalaire, tronqué en arrière, ordinairement plus long que large, sans ailes latérales distinctes sans dissection; presque plan, biimpressionné; antennes robustes; sculpture constituée par une granulation fine, assez serrée, présentant de petits points saillants, brillants, sur fond mat, à l'exclusion absolue, sur les intervalles des stries élytrales, de gros tubercules squamulifères; en particulier les denticules de l'arête épipleurale sont le plus souvent obsolètes, et, lorsqu'ils sont distincts, ils sont nettement moins hauts que larges; vestiture abondante, formée de squamules de couleur claire, disposées sur les intervalles sur 3 rangs au moins, peu réguliers; 5^e sternite rebordé. ♂, Abdomen impressionné; tibias antérieurs au plus un peu épaissis en dessous dans leur tiers ou leur moitié apicale (cet épaississement formant chez une seule espèce une saillie dentiforme); 4 tibias postérieurs toujours simples.

TABLEAU DES ESPÈCES AFRICAINES DE *GONOCEPHALUM* DU GROUPE
MEGADASUS QUI ME SONT CONNUES.

1. Arête épipleurale très inférieure sur presque toute sa longueur. Antennes relativement fines, à 3^e article deux fois 1/2 au moins plus long que le 4^e, celui-ci deux à trois fois plus long que large. Tibias antérieurs étroits..... 2.
- Arête épipleurale entièrement visible de haut ou recouverte en arrière seulement; parfois en grande partie inférieure, mais faiblement, chez des espèces à antennes robustes..... 3.

2. Intervalles assez convexes, à squamules insérées chacune sur un fin tubercule globuleux, luisant. Antennes très allongées à massue à peine marquée. Tibias antérieurs très longs et très grêles. (Canaries.)...:..... 1. *G. lutosum* Woll.
- Intervalles très peu convexes, sans tubercules distincts. Antennes plus courtes à massue bien distincte. Tibias antérieurs normaux. (Afrique du Nord, Europe méridionale.) 2. *G. Lefranci* Fairm.
3. Tibias antérieurs très larges, au moins aussi larges à l'extrémité que les 3 premiers articles du tarse pris ensemble. (Ici viennent prendre place un grand nombre d'espèces asiatiques.)..... 4.
- Tibias antérieurs normaux, environ aussi larges à l'extrémité que les 2 premiers articles du tarse..... 5.
4. 4^e article des antennes à peine plus long que large, celles-ci courtes. Abdomen à ponctuation forte, assez serrée, non rugueuse. (Afrique orientale.)..... 13. *G. contractum* Gerst.
- 4^e article des antennes 2 fois plus long que large, celles-ci assez longues. Abdomen à ponctuation fine, serrée, rugueuse. (Abyssinie.)..... 14. *G. amplithorax* Fairm.
5. Stries marqués de gros points fovéolés, au nombre d'environ 30 sur la 4^e strie; intervalles subconvexes, à fins tubercules espacés. Antennes épaisses, très courtes. (Afrique orientale : Mombasa.)... 11. *G. foveo-seriatum* n. sp. (1).
- Stries marquées de points fins ou très fins, souvent à peine distincts, au nombre de 40 au moins sur la 4^e strie..... 6.
6. Yeux petits, extrêmement convexes, tant en dessous qu'en dessus, séparés des orbites oculaires par une sorte de strie large et profonde entourant l'œil. Ponctuation de l'abdomen forte, peu serrée..... 7.
- Yeux moins convexes, non entourés d'une strie profonde. 8.
7. Antennes longues et robustes, à 4^e article environ deux fois plus long que large. Menton plus long que large. Arête

(1) *G. foveo-seriatum*, n. sp. — *Types* : Afrique orientale. Mombasa (ALLAUD et JEANNEL).

Ovale court, épais, assez convexe, brun noir foncé. Antennes très courtes et très épaisses; 3^e article double du 4^e, celui-ci à peine, les suivants pas plus longs que larges; art. 8, 9, 10 fortement transverses. Yeux assez petits, très convexes. Tibias antérieurs peu élargis, légèrement arqués. Elytres très peu plus larges que le pronotum, à stries ponctuées, fovéolées, et intervalles subconvexes, finement tuberculés. 8-9,5 mm.

- épipleurale nettement inférieure en arrière. (Madagascar.)
 10. *G. madagascariense*, n. sp.
- Antennes très courtes à 4^e article presque carré. Menton aussi large que long. Arête épipleurale à peine inférieure. (Madagascar : Ambositra.) 9. *G. breve*, n. sp.
8. Joux non anguleuses en dehors. Antennes longues, à massue très peu marquée, à 4^e article 2 fois plus long que large. Épaules effacées. Forme oblongue, allongée, taille grande. (Afrique du Nord, Sinaï, etc.) 3. *G. soricinum* Reiche ⁽¹⁾
- Joux anguleuses en dehors. Angle huméral bien marqué. 9.
9. Stries grossièrement ponctuées. Taille petite. 10.
- Stries à ponctuation fine, souvent à peine distincte. 11.
10. ♂. Tibias antérieurs épaissis et plus ou moins dentés en dessous. (Afrique orientale : montagnes, zone inférieure.)
 8. *G. alticola*, n. sp. ⁽²⁾.
- ♂. Tibias antérieurs simples. (Afrique orientale : littoral.)
 var. *littorale*, n. var.
11. Tarses épais, les articles 2 et 3 des postérieurs non ou à peine plus longs que larges. Taille 8-14 mm. Abdomen à ponctuation fine ou assez fine. Tibias antérieurs simples ou très faiblement épaissis en dessous chez le ♂. 12.
- Tarses grêles, les articles 2 et 3 des postérieurs bien plus longs que larges. Taille 7-9 mm. 13.
12. Très grande espèce (12-14 mm.). Tibias antérieurs et antennes très robustes. Stries des élytres le plus souvent à peine distinctes. Arête épipleurale formant un assez large rebord horizontal en entier, visible de haut. Abdomen à ponctuation fine. (Afrique occidentale.)
 12. *G. pubescens* Pal.-B.

(1) Syn. *insidiosum* Fairm. — *inquinatum* ≠ Reitt. (non Sahlb.).

(2) *G. alticola*, n. sp. — *Types* : Afrique orientale : Kilimandjaro, zone inférieure (ALLUAUD, 1904).

Ovale assez court, subdéprimé. Brun noir assez brillant, à squamules rous-sâtres. Antennes assez robustes, à 4^e article une fois 1/2 plus long que large. Yeux peu convexes (pour le groupe actuel). Tibias antérieurs étroits, presque droits; épaissis et plus ou moins dentés, spinuleux en dessous chez le ♂. Élytres souvent un peu moins larges que le pronotum, à stries grossièrement ponctuées et intervalles très rugueux. Long. 7-8 mm.

var. *littorale*, n. var. — *Types* : Afrique orientale : Shimoni (ALLUAUD et JEANNEL). Un peu plus convexe que le type; sculpture un peu plus forte; tibias antérieurs du ♂ simples.

- Plus petit (8-12 mm.). Tibias antérieurs et antennes moins robustes. Stries des élytres toujours bien distinctes, ponctuées. Arête épipleurale bien plus étroite, le rebord qu'elle forme plus ou moins recouvert par la retombée du 9^e intervalle. (Toute l'Afrique tropicale.)..... 4. *G. simplex* F. ⁽¹⁾
13. Abdomen à ponctuation fine. ♂ : Tibias antérieurs fortement et anguleusement épaissis en dessous sur leur moitié apicale. (Afrique orientale : Molo.).. 5. *G. Jeanneli*, n. sp. ⁽²⁾.
- Abdomen à ponctuation forte. ♂ : Tibias antérieurs simples ou à peine visiblement épaissis en dessous..... 14.
14. Forme elliptique, assez large (8 × 4 mm.). Yeux relativement grands, peu convexes en dessus, plus étroits en dessous que l'espace qui les sépare du cadre buccal. (Madagascar.)..... 6. *G. Alluaudi*, n. sp.
- Forme étroite, allongée, parallèle (9 × 4 mm.). Yeux assez convexes en dessus, plus larges en dessous que l'espace qui les sépare du cadre buccal. (Madagascar : Mahatsinjo.)..... 7. *G. persimile*, n. sp.

9. *Gonocephalum micantipenne* Fairm. — *peregrinum* Kolbe.
Quelques exemplaires ♂ et ♀.

Espèce largement répandue dans la région malgache, et en Afrique orientale. Il est très vraisemblable que c'est l'*Opatrum caesum* de Steven, décrit de l'île de la Réunion, et ce nom a de beaucoup la priorité; toutefois, quelque doute pouvant subsister, j'ai conservé ici le nom de FAIRMAIRE. Quant au *G. peregrinum* Kolbe, c'est très certainement la même espèce.

(1) Même ainsi réduit, le *G. simplex* F. demeure certainement un mélange de formes spécifiquement distinctes, mais pour la séparation sûre desquelles je n'ai pas entre les mains les matériaux nécessaires. C'est ainsi que la forme est-africaine la plus répandue est bien distincte de la forme congolaise, et qu'il existe en Afrique occidentale plusieurs formes non moins distinctes. Il m'est actuellement impossible de fixer de façon certaine la synonymie de ces diverses espèces.

(2) *G. Jeanneli*, n. sp. — *Types* : Afrique orientale, Molo (ALLUAUD et JEANNEL).

Noir mat. Antennes assez longues et assez fines, à 4^e article oblong, plus long que large. Yeux grands, peu convexes. Tibias antérieurs étroits, fortement épaissis en dessous dans leur moitié apicale chez le ♂. Élytres de la largeur du pronotum, à stries fines, peu profondes, peu distinctement ponctuées, et intervalles presque plans. Tarses grêles. Long. 7-9 mm.

Grâce à l'obligeance de M. le D^r René MARIE, j'ai eu entre les mains l'espèce suivante, qui appartient au même groupe :

10. *Gonocephalum Mariei*, n. sp. — *Type* : Ambohidratrino, 1 ♂ (Coll. J. CHATANAY).

Très voisin du *G. (Opatropis) hispidum* Brullé, de forme un peu plus étroite et surtout plus parallèle; diffère surtout par la vestiture, qui, au lieu d'être constituée par de larges squamules deux à quatre fois seulement plus longues que larges, est formée de fines soies roussâtres, couchées.

Tête semblable dans les deux espèces, un peu plus nettement ponctuée et plus fortement impressionnée entre l'épistome et le front chez *G. Mariei*. Pronotum moins de deux fois plus large que

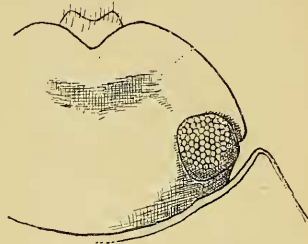


Fig. 11. — *Gonocephalum Mariei*, n. sp. — Tête ($\times 24$).

long (rapport $\frac{11}{9}$), à peine plus large en arrière qu'en avant; bord antérieur largement échancré en arc d'un angle à l'autre, et rebordé, sauf au milieu; angles antérieurs aigus; côtés très faiblement arqués, subparallèles sur leur moitié postérieure, fortement rebordés, lisses; angles postérieurs aigus; base trisinuée, rebordée latéralement; disque avec une large impression médiane très obsolète, et une autre antéscutellaire; couvert d'une assez grosse ponctuation ombiliquée, serrée, un peu rugueuse; devenant tuberculeux sur les côtés, chaque point donnant naissance à une soie couchée; côtés étroitement explanés. Écusson brillant, avec quelques points pilifères.



Fig. 12. — *Gonocephalum Mariei*, n. sp. — Tibia antérieur ♂, face postérieure ($\times 24$).

Élytres beaucoup moins brillants que chez le *G. hispidum* Brullé; stries plus finement ponctuées; intervalles alutacés, presque mats, et très finement tuberculeux, les 3^e, 5^e et 7^e beaucoup plus larges en arrière que les 2^e, 4^e, 6^e et 8^e. Arête

épipleurale très finement crénelée, entièrement invisible de haut.

Dessous et pattes semblables dans les deux espèces; toutefois, les tibias antérieurs sont droits, et beaucoup moins élargis que chez *G. hispidum* Brill.; les antennes sont aussi un peu plus longues.

Longueur : 7 mm. — Largeur : 3 mm.

C'est seulement avec le *G. hispidum* Brullé que cette espèce pourrait à la rigueur être confondue, l'étroitesse des joues en avant des yeux et la largeur de ceux-ci l'éloignant de toutes les autres; mais elle en est très distincte par la vestiture dorsale, la forme et la sculpture du pronotum, l'étroitesse des tibias antérieurs, etc. Il est assez remarquable que le *G. hispidum* Brullé, qui est commun à Madagascar, quoique moins répandu qu'en Afrique équatoriale, fasse entièrement défaut dans les chasses de Mahatsinjo.

Subf. *DIAPERINAE*.

Les *Diaperinae* sont représentés à Madagascar par les genres *Ceropria* C. et Br., *Martianus* Fairm., *Platydema* C. et Br., *Pentaphyllus* Latr. et *Heterophyllus* Klug; en outre j'ai cru devoir établir un genre nouveau pour *Heterophyllus punctatissimus* Fairm.

TABLEAU ANALYTIQUE DES GENRES MALGACHES

1. Antennes non terminées par une massue très brusque de 5 articles. Mésosternum bien distinct entre les hanches intermédiaires..... 2.
 - Antennes à massue très brusque de 5 articles. Hanches intermédiaires séparées par le processus antérieur du mésosternum, contre lequel vient buter l'extrémité postérieure du mésosternum, qui forme entre les hanches une lame subverticale, très étroite et peu visible..... 4.
2. Palpes non sécuriformes. Forme étroite, allongée, parallèle, déprimée en dessus. Brun rougeâtre. 1. *Martianus* Fairm. (1).
 - Palpes sécuriformes. Forme non étroite et parallèle..... 3.
3. Antennes dentées en scie en dedans à partir du 4^e article. Grands insectes elliptiques, métalliques (ordinairement bleus, violets ou verts), déprimés..... 2. *Ceropria* C. et Br.

(1) La présence de vrais *Hoplocephala* C. et Br. est très douteuse dans la région malgache; les espèces décrites de ce genre par FAIRMAIRE sont des *Platydema*; les *H. atra* et *H. spadicea* de MOTSCHOUJSKY ne peuvent être identifiés avec certitude; il paraît cependant probable que le second n'est autre que le *Platydema tricornis* Klug. Toutefois, le genre *Martianus* Fairm. (*M. castaneus* Frm., des Comores) est extrêmement voisin des *Hoplocephala*, et peut-être devra-t-il y être un jour réuni.

- Antennes non dentées en scie en dedans. Insectes de petite taille, assez ou très convexes, rarement métalliques. 3. *Platydema* C. et Br.
- 4. Yeux arrondis⁽¹⁾; insectes subcylindriques, à téguments au moins en partie rugueux, testacés. 6. *Pentaphyllus* Latr.
- Yeux oblongs ou réniformes, ou, s'ils sont arrondis comme dans le genre précédent, insectes à téguments très lisses et très brillants, noirs ou en partie rouges, de forme le plus souvent non subcylindrique. 5.
- 5. Prosternum extrêmement court en avant des hanches antérieures. Insectes épais, subcylindriques, noirs ou variés de rouge et de brun. 5. *Cissides*, n. g.
- Prosternum développé en avant des hanches. Insectes le plus souvent non subcylindriques. . . . 4. *Heterophyllus* Klug.

11. *Platydema aterrîma* Chevr. — Quelques exemplaires ♂ et ♀.

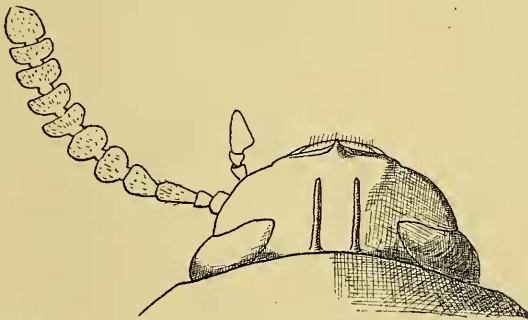


Fig. 13. — *Platydema aterrîma* Chevr. — Tête ♂ (×24).

12. *Platydema fronticornis* Klug. — Très nombreuse série, ♂ et ♀.

13. *Platydema palliditarsis* C. et Br. — Quelques exemplaires ♂ et ♀.

La détermination de ces deux dernières espèces est conforme à la tradition des collections françaises (CHEVROLAT, FAIRMAIRE, ALLAUD, LAJOYE, etc.).

(1) La classification des *Pentaphyllini* malgaches est toute provisoire; il paraît nécessaire de ne ranger dans le genre *Pentaphyllus* Latr. que le *P. angustior* Fairm. (auprès duquel prennent place quelques espèces inédites); mais, parmi les *Heterophyllus* Kl., il en est qui ont les yeux arrondis comme les *Pentaphyllus* Latr. et qui devront probablement constituer au moins un genre nouveau (notamment *H. curtus* Fairm.).

D'après H. GEBIEN⁽¹⁾, les deux noms seraient synonymes, celui de CASTELNAU et BRULLÉ ayant la priorité. Cette dernière opinion a pour elle l'autorité qui s'attache, en ce qui concerne les Diapérides, au nom de H. GEBIEN, qui s'est fait une spécialité de l'étude de ce groupe difficile; elle n'est pas contredite par la description originale du *P. palliditarsis* C. et B., dont plusieurs passages s'appliquent mieux en effet au *P. fronticornis*.

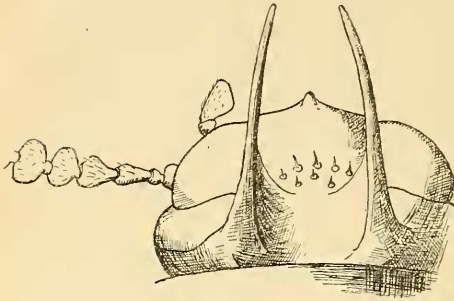


Fig. 14. — *Platydema fronticornis* Klug.
Tête ♂ (× 24).

Kl. qu'à l'espèce déterminée *P. palliditarsis* C. et Br. dans les collections françaises. Si elle est exacte, cette dernière espèce est encore aujourd'hui inédite, et devra être décrite.

Toutefois, n'ayant pu voir le type de CASTELNAU, et estimant possible qu'il y ait, à l'origine des déterminations françaises, une détermination de CASTELNAU lui-même, j'ai cru pouvoir conserver provisoirement les deux noms, et me borner à indiquer au tableau analytique les caractères distinctifs les plus importants des deux espèces.

14. *Platydema cavifrons* Fairm. — Nombreuse série ♂ et ♀.

(1) H. GEBIEN, Coleopt. Catalogus, Tenebr., p. 375.

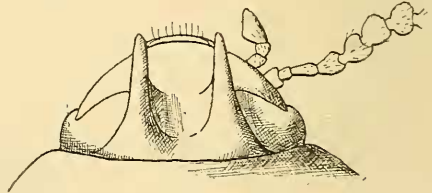


Fig. 15. — *Platydema palliditarsis* C. et Br.
Tête ♂ (× 24).

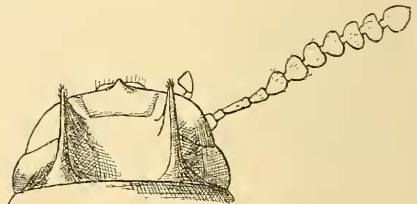


Fig. 16. — *Platydema cavifrons* Fairm.
Tête ♂ (× 24).

Décrit de Nossi-Bé, sous le nom d'*Hoplocephala cavifrons* Fairm. Les exemplaires de Mahatsinjo sont tous plus foncés que les exemplaires typiques, mais ne présentent avec eux aucune différence importante.

Comme il existe dans le genre *Hoplocephala* un autre *H. cavifrons*, du Brésil, décrit bien antérieurement par CHEVOLAT, GEBIEN avait changé le nom de l'espèce qui nous occupe en *H. Fairmairei* Geb. L'espèce devant être reportée parmi les *Platydema* C. et Br., cette modification devient sans objet, et il y a lieu de revenir au nom primitif.

15. *Platydema tricornis* Klug. — Très nombreuse série ♂ et ♀.

Chez aucun des très nombreux exemplaires de Mahatsinjo, je n'ai vu la corne gauche, bien qu'elle soit constamment plus forte que la droite, atteindre les dimensions qui rendent souvent les exemplaires typiques du *P. tricornis* Kl. si remarquables.

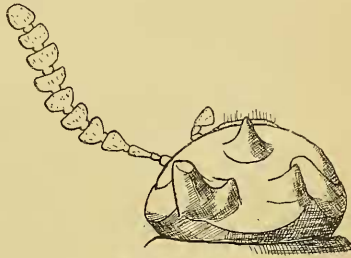


Fig. 17. — *Platydema tricornis* Klug.
— Tête ♂ (exemplaire à corne gauche courte) ($\times 24$).

16. *Platydema nigella*, n. sp. — *Types* : Mahatsinjo, 1 ♂, 1 ♀.

Elliptique, assez allongé, relativement peu convexe; brun noirâtre concolore, brillant; palpes, pattes et base des antennes plus clairs; 6 derniers articles des antennes noirs ou noirâtres. Dessus glabre, dessous très finement pubescent.

♂. Labre très petit, transversal. Épistome subrectangulaire, très peu saillant, présentant près du milieu de son bord antérieur un petit tubercule saillant, aigu. Front profondément excavé, séparé de l'épistome par une impression transverse; de chaque côté de l'échancrure, une corne courte et très robuste, la gauche notablement plus forte. Yeux grands, sans carènes orbitaires. Ponctuation fine et espacée, mais bien nette, sur fond brillant.

Pronotum un peu plus de deux fois plus large que long, la plus grande largeur à la base; tronqué et très finement rebordé en avant. Angles antérieurs arrondis, les postérieurs obtus; côtés peu arqués, rebordés; le rebord, très fin, est longé par un étroit sillon. Base fortement bis-

nuée, finement rebordée sur son tiers médian; le rebord est précédé d'une faible impression transversale, limitée de chaque côté, vis-à-vis du point où cesse le rebord (base de la 3^e strie) par une sorte de petit pli. Disque brillant, avec quelques reflets irisés, à ponctuation fine, espacée, un peu moins forte au milieu, sur fond poli et très brillant. Écusson subpentagonal, lisse.

Élytres oblongs, plus ou moins irisés. Stries très fines, peu marquées, la 1^{re} assez fortement approfondie en arrière; ponctuées de points ronds, assez forts et espacés, qui, au moins sur le disque, ne paraissent reliés les uns aux autres par une ligne fine et continue que sous certaines incidences; ces points sont au nombre d'environ 25 sur la 4^e strie. Intervalles presque plans en avant, subconvexes en arrière, lisses, sauf un pointillé espacé presque imperceptible. Épipleurales excavés et rugueux sous l'épaule; arête épipleurale forte, canaliculée en dedans.

Dessous noirâtre. Abdomen à ponctuation forte sur les 3 premiers segments, rugueuse sur leurs côtés, bien plus fine sur les 2 derniers, qui ont chacun une forte impression basilaire, transversale. Métasternum lisse au milieu, avec des points fins en arrière des hanches intermédiaires, d'autres forts sur les côtés et les épisternes. Mésosternum étroit, profondément échancré en V, l'échancrure à parois subverticales. Saillie prosternale étroite, lancéolée, un peu fléchie en arrière; prosternum finement rugueux, tectiforme; ses flancs presque lisses. Épisternes mésothoraciques fortement ponctués, les épimères très finement.

Menton aussi long que large, gibbeux au milieu. Palpes labiaux petits, épais, les maxillaires sécuriformes. Antennes longues; article 1^{er} court et épais, 2^e très petit, subcarré, 3^e obconique, deux fois plus long, 4-11 moniliformes, formant une massue lâche, comprimée; 4^e aussi large que long, à peine plus court que le 3^e, les suivants transverses, le 10^e une fois 1/2 plus large que long, 11^e ovalaire, aussi long que large.

Pattes rougeâtres. Tibias à arête externe très finement crénelée; éperons apicaux courts. Tarses antérieurs à 1^{er} article un peu plus long que le 2^e, 2-4 très petits, presque égaux, 5^e plus long que les trois précédents réunis; intermédiaires à article 1^{er} égal aux deux suivants réunis, 2-4 graduellement décroissants, 5^e égal aux trois précédents réunis; postérieurs à 1^{er} article allongé, un peu plus long que les 2^e et 3^e réunis, ou que le 4^e.

♀. Tête inerme. Front non excavé, mais déprimé et impressionné au milieu, fortement et densément ponctué. Épistome régulièrement

convexe, à ponctuation assez serrée, mais bien plus fine que celle du front.

Longueur : ♂, 4 mm.; ♀ : 4,5 mm. — Largeur : ♂, 2,1 mm.; ♀, 2,5 mm.

Cette espèce est très voisine de *P. tricornis* Klug, mais bien distincte : la ponctuation du pronotum, chez cette dernière espèce, est un peu plus forte et presque deux fois plus serrée; les stries des élytres sont bien plus nettes, fortement approfondies en arrière, marquées de points bien plus serrés, au nombre de 35-40 sur la 4^e strie, les intervalles sont plus convexes et beaucoup plus distinctement pointillés; enfin *P. nigella* est de forme sensiblement plus large que *P. tricornis* Klug, et ses côtés sont plus arqués.

17. **Platydema rufoviolacea**, n. sp. — *Types* : Mahatsinjo, nombreux exemplaires ♂ et ♀.

♂. Ovoïde assez court, épais et convexe. Dessous noir. Pattes testacé rougeâtre.

Tête et pronotum d'un beau cuivreux rougeâtre, à reflets violacés, brillant. Labre petit, très transverse. Épistome saillant, subrectangulaire, 2 fois plus large que long, plus ou moins convexe et portant sur le milieu de son bord antérieur un petit tubercule saillant, conique; il est limité en arrière par une suture transverse presque droite, ses côtés forment avec les joues un angle droit. Front profondément excavé au milieu; de chaque côté de l'excavation se dresse une corne triangulaire, comprimée, très robuste, dont le bord antérieur s'insère au niveau du bord antérieur des yeux; les 2 cornes sont généralement à peu près égales, mais parfois la gauche est plus développée. Yeux assez petits, réniformes, munis d'une courte et très étroite carène orbitaire. Ponctuation fine et espacée sur l'épistome, les joues et la base des cornes, nulle dans l'excavation frontale, plus serrée et un peu plus forte sur les tempes.

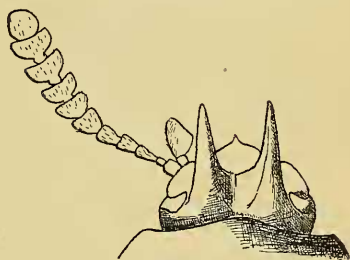


Fig. 18. — *Platydema rufoviolacea*, n. sp. — Tête ♂ ($\times 24$).

Menton plus long que large, rétréci en arrière, avec une forte et très large carène médiane. Palpes testacés : maxillaires assez longs, sécuriformes, pubescents; labiaux très petits, à dernier article oblong.

obtus. Tempes assez fortement ponctuées, gorge finement pointillée. Antennes longues, à 5 premiers articles testacés, les suivants plus ou moins fortement rembrunis, le plus souvent noirs : article 1 court; 2^e très petit, subcarré; 3^e obconique, deux fois plus long que le précédent, et deux fois plus long que large à l'extrémité; 4^e aussi large que long, les suivants moniliformes, de plus en plus transverses du 5^e au 10^e, celui-ci deux fois plus large que long; 11^e acuminé, aussi long que large; tous les articles, à partir du 5^e inclus, assez fortement comprimés et brièvement pubescents.

Pronotum un peu plus d'une fois $1\frac{1}{2}$ plus large que long, la plus grande largeur à la base. Côtés légèrement arqués, rebordés. Bord antérieur tronqué, non rebordé; angles antérieurs obtus, brièvement émoussés. Base largement bisinuée; angles postérieurs obtus. Ponctuation fine, espacée, un peu renforcée latéralement, sur fond imperceptiblement alutacé. Écusson triangulaire, cuivreux, lisse.

Élytres ovoïdes, à angle huméral presque droit; subparallèles sur leurs $\frac{2}{3}$ basilaires, ou légèrement élargis; d'un beau bleu foncé métallique, à reflets violacés, les côtés et l'extrémité plus ou moins largement rougeâtres. Stries fines, légèrement approfondies en arrière, marquées de points fins, ronds, bien nets. Intervalles plans sur le disque, subconvexes en arrière, éparsément et très finement ponctués. Faux-épipléures rougeâtres, submétalliques, fortement rétrécis près de l'extrémité, mais atteignant en pointe l'angle sutural.

Abdomen à reflets bronzés; ponctuation forte et éparse; saillie intercoxale du 1^{er} sternite étroite, en ogive aiguë; 4^e sternite très court, fortement impressionné en travers le long de sa base, le reste du segment formant une sorte de pli saillant, transversal, très convexe; 5^e non rebordé, fortement impressionné près de la base comme le précédent.

Métasternum lisse; de gros points peu serrés en arrière des hanches intermédiaires et sur les côtés; sillon antécoxal finement ponctué, profond. Épisternes métathoraciques à points forts et espacés. Mésosternum étroit, brusquement déclive et profondément canaliculé, saillie prosternale lancéolée, convexe, un peu abaissée en arrière; flancs du prosternum légèrement ridés.

Pattes courtes, pubescentes. Tibias à arête externe très finement crénelée, plus longuement pubescents en dedans, non spinuleux. Éperons apicaux très courts. Tarses antérieurs à articles 2 à 4 courts, égaux, le premier un peu plus long, le 5^e égal aux 4 précédents réunis; intermédiaires à 4 premiers articles graduellement décroissants, le 1^{er} égal aux 2 suivants réunis, le 5^e aux 3 précédents réunis; posté-

rieurs à 1^{er} article allongé, une fois 1/2 plus long que les deux suivants ensemble, ou que le 4^e. Tarses pubescents en dessous.

Longueur : 3,8-4,2 mm. — Largeur : 2,2-2,4 mm.

♀. Armature céphalique réduite, souvent nulle; en particulier le denticule de l'épistome fait défaut; mais les ♂ sont assez variables sous ce rapport, et la distinction des sexes est fort incertaine.

Espèce très isolée par son système de coloration, se rattachant par l'ensemble de ses caractères au groupe de *P. tricornis* Klug.

18. *Platydema aureola*, n. sp. — *Types* : Mahatsinjo, nombreux exemplaires.

Ovoïde très court et très convexe; presque globuleux; d'un beau bronzé brillant à reflets dorés. Dessous noir bronzé. Pattes, palpes et base des antennes testacés.

Labre très court et très transverse. Épistome peu saillant, subrectangulaire, séparé du front par une impression transverse très étroite, faible, sur l'emplacement de la suture. Front large, régulièrement convexe, inerme ♂ et ♀, sans carènes oculaires. Yeux réniformes. Ponctuation assez forte et assez serrée, sur fond très finement alutacé, presque mat.

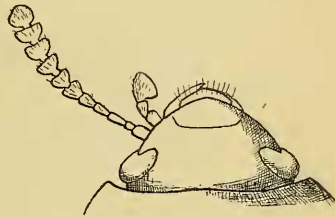


Fig. 19. — *Platydema aureola*, n. sp.
Tête ($\times 24$).

Menton trapézoïdal, rétréci en arrière, aussi large que long, à très large saillie longitudinale médiane. Palpes courts, les maxillaires sécuriformes, les labiaux épais, à dernier article ovalaire. Tempes et gorge finement ponctuées. Antennes longues, à 4 ou 5 premiers articles testacés, le reste noirâtre; art. 1 gros et court, 2^e très petit, subcarré; 3^e obconique, un peu plus de deux fois plus long que le précédent, les suivants comprimés, graduellement élargis, le 10^e deux fois plus large que long, le 11^e ovalaire, aussi long que large.

Pronotum deux fois plus large que long, la plus grande largeur à la base. Angles antérieurs presque droits, postérieurs légèrement obtus, tous émoussés. Bord antérieur largement et très peu profondément échancré en arc d'un angle à l'autre, non rebordé. Côtés à peine arqués, rebordés. Base non rebordée, largement et assez fortement bisinuée. Pronotum très convexe, presque lisse, avec un pointillé très fin et très épars, à peine visible. Écusson triangulaire, lisse.

Élytres subglobuleux, très convexes, à angle huméral droit (vu de côté). Stries fines, mais bien marquées, approfondies en arrière et sur les côtés; finement ponctuées. Intervalles subconvexes, surtout en arrière et sur les côtés, avec un pointillé semblable à celui du pronotum, mais encore plus difficile à voir. Faux-épipleures entiers, bronzés, avec une courte ligne de points, peu régulière, sous l'épaule.

Abdomen à ponctuation forte, peu serrée; saillie intercoxale en ogive aiguë; 4^e sternite très court, formant un fort pli transverse; 5^e fortement impressionné le long de la base. Métasternum lisse au milieu, avec des points très forts en arrière des hanches intermédiaires et sur les côtés; sillon antécoxal peu profond, ponctué; épisternes métathoraciques avec de gros points. Mésosternum étroit, subhorizontal, presque verticalement coupé et profondément échancré en V en avant. Prosternum caréné, la carène prolongée sur la saillie intercoxale qui est étroite, lancéolée, convexe, abaissée en arrière; flancs du prosternum avec quelques points.

Pattes courtes, pubescentes. Arête externe de tous les tibias finement crénelée; tibias non spinuleux; éperons apicaux très courts. Tarses antérieurs à 4 premiers articles subégaux, le 1^{er} cependant un peu plus long, le 5^e à peine moins long que les 4 précédents réunis; intermédiaires à 1^{er} article égal aux 2^e et 3^e réunis, les 3 suivants régulièrement décroissants, le 5^e égal aux 3 précédents ensemble; postérieurs à 1^{er} article très allongé, égal aux 2^e et 3^e réunis, un peu plus long que le 4^e.

Les deux sexes paraissent ne différer en rien.

Longueur : 3,5-3,8 mm. — Largeur : 2,2-2,5 mm.

Cette jolie espèce, très isolée dans le genre, a entièrement le faciès d'un petit *Paramarygmus*, dont elle reproduit également le système de coloration; mais ce n'est qu'une ressemblance superficielle, et tous les caractères sont bien d'un *Platydema*.

La collection FAIRMAIRE (coll. du Muséum de Paris) contient un exemplaire d'une espèce très voisine, également inédite :

19. *Platydema flavofasciata*, n. sp. — *Type* : Antongil (Coll. FAIRMAIRE > coll. du Muséum de Paris).

Madagascar, sans localité (Goudot, 1834, in coll. du Muséum de Paris, 2 ex.).

Très voisin de *P. aureola* par la forme courte et très convexe et la coloration bronzée, brillante.

Distinct par les caractères suivants :

Tête couverte d'une grosse ponctuation irrégulière, profonde, ru-

gueuse, assez serrée; brun bronzé avec des parties rougeâtres. Antennes courtes et robustes, à art. 1^{er} gros et court, 2^e très petit, transverse, 3^e à peine plus long que le 4^e, double du 2^e, peu plus long que large; 4^e, 5^e et 6^e graduellement élargis, le 4^e aussi large que long, le 6^e nettement transverse; les 5 derniers articles noirs, formant une massue comprimée bien limitée, tous, surtout le 10^e, fortement transverses. Palpes courts, faiblement sécuriformes.

Pronotum à ponctuation fine et espacée, mais très distincte; bronzé, avec des parties rougeâtres mal limitées: une ligne médiane étroite largement dilatée en arrière, et reliée de chaque côté, en arrière du bord antérieur, à un large espace latéral, occupant tout le bord externe du pronotum.

Élytres à stries indistinctes, entièrement effacées sur le disque, où elles sont remplacées par des lignes de points peu régulières et peu différentes de la ponctuation des intervalles, avec laquelle elles se confondent plus ou moins; légèrement renforcées en arrière, surtout la 1^{re}. Chaque élytre avec 2 fascies jaune-rougeâtre: une basilaire, très irrégulièrement sinueuse en arrière, n'atteignant tout à fait ni en dedans la suture, ni en dehors le bord externe; une anté-apicale, mal limitée, plus nette sur les 3 premiers intervalles.

Longueur: 2,5-3 mm. — Largeur max.: 1,7-2 mm.

Cette forme est très intéressante en ce qu'elle constitue un intermédiaire exact entre les *Platydema*, auxquels elle se rattache étroitement par l'espèce précédente, et les *Pentaphyllus* et *Heperophyllus*, notamment *H. curtus* Fairm., dont elle reproduit la forme générale, le système de ponctuation et presque les antennes.

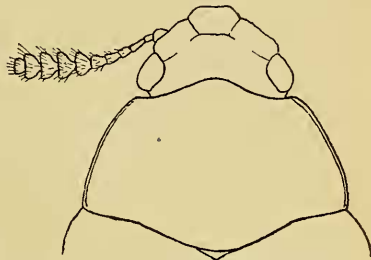


Fig. 20. — *Platydema flavofasciata*, n. sp. — Tête et pronotum ($\times 24$).



Fig. 21. — Tarses postérieurs: a, *P. aureola*, n. sp. — b, *P. flavofasciata*, n. sp. — c, *H. curtus* Fairm. ($\times 24$).

TABLEAU ANALYTIQUE DES *PLITYDEMA* MALGACHES.

1. Corps presque hémisphérique, bronzé unicolore ou varié de bronzé et de jaune..... 2.
 — Corps oblong ou ovale, allongé, souvent déprimé en dessus, autrement coloré..... 3.
2. Antennes courtes et très robustes, les 5 derniers articles formant une massue brusque. Dessus varié de jaune. Élytres à stries indistinctes. 2,5-3 mm..... 12. *P. flavofasciata*, n. sp.
 — Antennes normales. Dessus bronzé concolore. Élytres régulièrement striés-punctués. 3,5-4 mm. 11. *P. aureola*, n. sp.
3. Avant-corps cuivreux-rose très brillant; élytres bleu-violet, à marge plus ou moins rougeâtre. Tête profondément excavée, à 2 cornes courtes et très robustes, parfois nulles ♀, ordinairement bien développées ♂. 3,8-4,2 mm..... 10. *P. rufoviolacea*, n. sp.
 — Coloration non métallique, tout au plus avec quelques reflets bronzés..... 4.
4. Taille petite (1,8-3 mm.). Insectes variés de noir ou de brun plus ou moins foncé et de jaune testacé. Antennes unicolores, testacées. Front régulièrement convexe, inerre dans les deux sexes. Pronotum à ponctuation fine et assez serrée; élytres fortement striés-punctués..... 5.
 — Taille supérieure à 3,5 mm. Massue des antennes au moins rembrunie. Front impressionné au milieu, souvent excavé ♂. Tête toujours armée, au moins chez le ♂, de 2 cornes frontales..... 6.
5. Pronotum avec une légère impression transversale devant le milieu de la base. Abdomen testacé concolore. Noirâtre plus ou moins foncé, avec une grande tache apicale claire, surchargée d'un demi-cercle noirâtre, et 3 petites taches basilaires aux élytres; parfois presque en entier testacé. 1,8-2,2 mm..... 6. *P. cercyonoïdes* Fairm.
 — Pronotum sans impression basilaire transversale. Abdomen testacé, à 5^e sternite noir. Jaune testacé, tête et 2 larges fascies angulées noires (1 basilaire, 1 médiane). Plus grand, de forme plus allongée et plus convexe. 3 mm..... 5. *P. melanocephala* Chevr.
6. Pronotum muni d'une impression transversale devant le milieu de la base, de sorte que la courbure régulière du

- dos du pronotum n'atteint pas la base; cette impression est ordinairement limitée de chaque côté par une petite fossette oblique. Insectes testacés, ou noirs à taches rouges, ou variés de noirâtre et de testacé. 7.
- Pronotum sans impression basilaire transversale, quelquefois muni de chaque côté d'une petite fossette oblique; la courbure du dos du pronotum se continue régulière jusqu'à la base. Insectes de plus grande taille, noirs ou brun foncé, unicolores. 10.
7. Pronotum inégal, fortement alutacé et peu brillant, avec une forte ponctuation strigueuse, serrée jusqu'au milieu. Noirâtre, les élytres à fascies testacées, ou testacé à taches et fascies noirâtres. — ♂ Tête excavée, à 2 cornes robustes, dressées, en forme de lance triangulaire, aiguës, terminées par une touffe de squamules; épistome avec un petit tubercule sur le milieu de son bord antérieur. — Cette armature plus ou moins réduite chez la ♀, 4-4,5 mm. 4. *P. cavifrons* Fairm.
- Pronotum égal, à fond très lisse et ponctuation ronde, espacée, beaucoup plus fine au milieu que sur les côtés. Tête armée chez le ♂ de 2 cornes inégales, la gauche toujours plus grande et parfois très longue; dans ce cas, elle est déjetée horizontalement en avant. 8.
8. Stries nulles sur le disque, où elles sont remplacées par des lignes régulières de points forts et espacés; à peine marquées en arrière et sur les côtés, sauf la 1^{re}, sur la déclivité postérieure, et la 9^e, qui est forte, enfoncée, et parallèle à l'arête épipleurale. Ponctuation du pronotum presque nulle au milieu, celle des intervalles, qui sont tout à fait plans sur le disque et à peine subconvexes (sauf les 2 internes) sur la déclivité postérieure et sur les côtés, extrêmement fine et espacée. Forme régulièrement elliptique, déprimée. Brun foncé, unicolore, très luisant, avec quelques reflet sirisés. ♂ - 5,5 mm. 9. *P. nigella*, n. sp.
- Stries fines et bien tracées en arrière et sur les côtés, distinctes même sur le disque, marquées de points assez fins et serrés. Ponctuation du pronotum bien distincte jusqu'au milieu. Intervalles convexes, au moins sur la déclivité postérieure et les côtés. Forme plus parallèle. 9.
9. 9^e strie s'écartant un peu de l'arête épipleurale sous l'épaule, de manière à laisser, entre elle et l'arête, un petit

- espace explané, marqué d'une ligne supplémentaire de quelques points. Brun ou testacé plus ou moins foncé, unicolore. 4, 5-5,5 mm..... 8. *P. tricornis* Klug.
- 9^e strie parallèle à l'arête épipleurale, dont elle est très rapprochée jusqu'à la base. Noir, avec une bande oblique anguleuse partant de l'épaule et une grande tache apicale rouges. Plus convexe, un peu plus fortement ponctué. 3,5-4 mm..... 7. *P. inaequidens* Fairm.
10. Pronotum très distinctement ponctué. Stries très fines, bien tracées, marquées de points très fins et très serrés. Forme elliptique, déprimée. Noir unicolore, très brillant, à reflets submétalliques. — ♂ Cornes robustes, égales, comprimées à la base, leur bord antérieur s'insérant sur le front bien en avant du niveau du milieu de l'œil. — 6 mm. 3. *P. palliditarsis* C. et Br.
- Ponctuation du pronotum presque nulle. Stries marquées de points forts et espacés. Forme ovoïde, épaisse. Coloration non métallique, moins brillante ou tout à fait mate.. 11.
11. 9^e strie marquée de points semblables à ceux des autres stries, qui sont bien nettes, même sur le disque, et approfondies en arrière et sur les côtés. Impressions basilaires du pronotum imponduées ou presque. Brun noir luisant, les élytres un peu plus clairs. — ♂ Cornes robustes, comprimées à la base, leur bord antérieur s'insérant presque au niveau du bord antérieur de l'œil... 2. *P. fronticornis* Klug.
- 9^e strie marquée de points beaucoup plus gros et plus profonds que les autres stries, qui sont effacés sur le disque (remplacées par des lignes régulières de gros points), et très peu approfondies en arrière et sur les côtés. Noir de suie, opaque. Impressions basilaires du pronotum avec quelques gros points. — ♂ Cornes très grêles, subcylindriques, insérées en arrière du niveau du milieu de l'œil. 1. *P. aterrima* Chevr.

20. *Heterophyllus curtus* Fairm. — Très nombreuse série.

Les exemplaires de Mahatsinjo sont tous noirs, mais l'espèce existe aussi avec le pronotum rouge clair.

21. ***Heterophyllus pinguis***, n. sp. — *Types* : Mahatsinjo, nombreuse série.

Très voisine de *H. curtus* Fairm. et comme lui d'un beau noir ex-

trêmement brillant; distinct par la taille bien plus grande, la forme beaucoup plus parallèle, les antennes plus épaisses et d'un testacé rougeâtre concolore, les tibias antérieurs plus robustes, triangulaires, et surtout par les yeux beaucoup plus petits.

Épistome convexe, très finement alutacé et par suite moins brillant que le reste du dessus, à ponctuation très fine et très éparse; tronqué droit en avant, séparé du front par une impression transversale qui se prolonge en ayant entre lui et les joues. Front convexe, à ponctuation espacée et fine, devenant plus forte vers les tempes. Yeux ovales, petits; un peu saillants en arrière, n'occupant qu'une petite partie des côtés de la tête, rétrécis en dessous par les tempes, qui sont fortement ponctuées. Menton trapézoïdal, caréné sur sa ligne médiane. Palpes testacés, courts, à dernier article fusiforme, aciculé, aigu. Antennes courtes et épaisses: article 1^{er} gros et court, 2^e subcarré, très petit, 3^e une fois 1/2 plus long que le 2^e, obconique, 4^e un peu plus court que le 3^e, subcarré, 5^e et 6^e légèrement transverses; les suivants perfoliés, beaucoup plus larges, formant une massue très brusque, non rembrunie; le 7^e une fois 1/2 plus long et deux fois au moins plus large que le 6^e, les trois suivants subégaux, presque trois fois plus larges que longs, le 11^e plus étroit, obtus.

Pronotum une fois 1/2 plus large que long, tronqué et non rebordé en avant, fortement bisinué en arrière, à côtés peu et régulièrement arqués, rebordés; tous les angles fortement arrondis, non saillants; la plus grande largeur à la base. Très brillant, avec une ponctuation très fine et très éparse, égale.

Élytres brièvement oblongs, presque d'égale largeur sur leurs 2/3 basilaires; à angle huméral presque droit; déclivité postérieure assez brusque. Aucune trace de stries. Ponctuation un peu plus forte que celle du pronotum, espacée, inordinée, mais régulière. Arête épipleurale invisible de haut. Faux-épipleures incomplets en arrière.

Abdomen ponctué, plus fortement sur les premiers sternites. Méta-sternum assez court, sillonné; sa saillie intercoxale antérieure large, réfléchie en avant et cachant la saillie métasternale, qui est réduite à une étroite lame subverticale. Saillie prosternale lancéolée, impressionnée; prosternum tectiforme, rugueux.

Pattes robustes. Tibias antérieurs triangulaires, droits, denticulés sur leur arête externe, pubescents en dedans vers l'extrémité, surtout



Fig. 22.—*Heterophyllus curtus* Fairm.—Tibia antérieur ($\times 24$).

chez le ♂. Tibias intermédiaires très faiblement triangulaires, les postérieurs subcylindriques.

Longueur : 3,5 mm. — Largeur : 1,8 mm.

22. *Heterophyllus minutissimus*, n. sp. — *Type* : Mahatsinjo.

Beaucoup plus petit que l'espèce précédente et de forme un peu plus allongée. Très distinct par ses antennes à massue foncée. ses tibias antérieurs plus étroits, la ponctuation de son pronotum plus forte. Plus petit, plus cylindrique et moins convexe que *H. curtus* Fairm.

Noir très brillant. Épistome plus convexe que chez l'espèce précédente; non alutacé. Yeux plus convexes et proportionnellement plus grands. Front plus fortement ponctué.

Menton beaucoup plus fortement transverse, sa carène médiane effacée en arrière, formant en avant un haut tubercule obtus. Antennes un peu plus longues. à massue fortement rembrunie. Tempes, en dessous, marquées seulement de quelques très gros points oblongs ou allongés.

Pronotum une fois 1/2 plus large que long, semblable, comme forme, à celui de l'espèce précédente, mais muni, en avant du milieu de la base, d'une impression transversale, arquée, nettement terminée de chaque côté. Ponctuation aussi espacée, mais presque deux fois plus forte.

Élytres subcylindriques, à ponctuation inordinée, espacée, régulière, assez forte; sans trace de stries.

Dessous semblable à celui de l'espèce précédente, mais premiers sternites abdominaux à ponctuation plus serrée, plus confuse; métasternum plus fortement sillonné, marqué latéralement de points plus gros; saillie prosternale plus étroite, légèrement déclive en arrière.

Pattes moins robustes; tibias antérieurs à peine plus larges que chez *H. curtus* Fairm.

Longueur : 1,8-2 mm. — Largeur : 0,8-0,9 mm.

Cette espèce est aisément reconnaissable à sa petite taille et à sa forme allongée et presque subcylindrique.

23. *Heterophyllus subseriatus*, n. sp. — *Type* : Mahatsinjo, 1 ex.

Espèce extrêmement voisine de la précédente, dont elle ne diffère que par la taille plus grande, la tête beaucoup plus fortement et plus densément ponctué, plus fortement impressionnée entre le front et



Fig. 23. — *Heterophyllus minutissimus*, n. sp. — Tibia antérieur ($\times 24$).

l'épistome, celui-ci plus saillant, alutacé entre les points; par la ponctuation des élytres forte, confuse et assez serrée près de l'écusson, subsériée sur la plus grande partie des élytres, qui présentent des vestiges de stries très manifestes; par les pattes plus robustes, à tarses bien plus courts: tibias antérieurs largement triangulaires, leur extrémité plus large que les 4 premiers articles des tarses.

Longueur: 2,8 mm. — Largeur: 1,2 mm.

Cette espèce, qui semble beaucoup plus rare que les précédentes, est suffisamment distincte de *H. minutissimus* par les caractères ci-dessus. Sa forme subcylindrique et sa ponctuation relativement forte la distinguent immédiatement des *H. curtus* Fairm. et *H. pinguis*.

Les 4 premiers *Heterophyllus* de cette liste forment un petit groupe très homogène d'espèces caractérisées par des yeux ovales, peu différents de ceux des *Pentaphyllus* Latr., par leur coloration d'un noir brillant vernissé et leur sculpture. Malgré la similitude de forme des yeux, ces espèces diffèrent trop des *Pentaphyllus* pour pouvoir être placées dans ce genre; à vrai dire, elles ne s'éloignent guère moins des *Heterophyllus* Kl., et je me serais décidé à établir pour elles un genre nouveau, si l'espèce suivante ne joignait, aux yeux réniformes des *Heterophyllus* les plus typiques, les caractères de coloration et de sculpture de *H. curtus* Fairm. et de ses proches.



Fig. 24. — *Heterophyllus subseriatus*, n. sp. — Tibia antérieur ($\times 24$).

24. *Heterophyllus nitidus*, n. sp. — Type: Mahatsinjo.

Espèce extrêmement semblable aux précédentes, et surtout à *H. pinguis*, comme faciès, coloration et ponctuation. Plus petit et un peu plus large que celui-ci.

Tête entièrement et très finement alutacée, et de plus, finement et éparsement ponctué. Yeux assez saillants, réniformes. Antennes longues, testacées à massue noirâtre, à 6 premiers articles respectivement moins courts que chez les espèces précédentes, les 5 derniers moins transverses.

Pronotum très brillant, à bord antérieur très finement rebordé, de chaque côté, sur le quart externe. Ponctuation très fine et très espacée, sur fond poli et très brillant.

Élytres à ponctuation inordinée, un peu plus forte et un peu plus serrée que celle du pronotum; quelques vestiges de stries sur la déclivité postérieure.

Dessous semblable à celui de *H. pinguis*; abdomen un peu plus finement ponctué. Tibias antérieurs étroits.

Longueur : 3 mm. — Largeur : 1,5 mm.

Cette espèce diffère essentiellement de toutes celles qui précèdent par la forme des yeux, et de toutes celles qui suivent par les téguments polis, comme vernissés, et par la ponctuation très fine et très éparse.

H. minutus Brancs. doit, je crois, prendre place immédiatement après l'espèce précédente. Sa description est très insuffisante; BRANCSIK lui attribue cependant des antennes testacées, concolores. Si je ne me trompe pas en rapportant à *H. minutus* Brancs. 2 exemplaires de ma collection, provenant de Diego-Suarez, il différerait de l'*H. nitidus* par la taille un peu plus forte, la forme plus massive, la ponctuation plus serrée, sur fond imperceptiblement alutacé, le front et les joues fortement ponctués, les antennes robustes, testacé rougeâtre, concolores.

Longueur : 3,5 mm. — Largeur : 2 mm.

D'après la description de BRANCSIK, *H. minutus* serait testacé ou brun rougeâtre; les exemplaires ci-dessus sont noirs, mais toutes les espèces suivantes varient tellement de couleur qu'on ne peut attribuer à cette différence une bien grande valeur.

25. *Heterophyllus Goudoti* Fairm. — Très nombreux exemplaires.

H. Goudoti Fairm. est une des espèces les plus variables du genre sous le rapport de la taille et la coloration. Les exemplaires typiques sont d'un brun rougeâtre, avec le disque du pronotum plus ou moins rembruni et les élytres noirâtres, sauf une bordure périphérique rouge testacé. Mais on en trouve de presque entièrement noirs, d'autres entièrement rouge testacé plus ou moins foncé (ce sont en général les plus petits exemplaires), d'autres enfin avec le pronotum d'un beau rouge clair et vif. Il se distingue aisément de *H. minutus* Brancs. par les antennes à massue noire, et la ponctuation un peu plus forte et beaucoup plus serrée sur le pronotum et les élytres, plus fine sur la tête.

Longueur : 3-4 mm. — Largeur : 1,7-2,2 mm.

26. *Heterophyllus similis*, n. sp. — *Type* : Mahatsinjo, 1 ex.

Plus petit que *H. Goudoti* Fairm. dont il ne se distingue que par la forme un peu plus étroite, les yeux un peu plus grands, la ponctuation du pronotum et des élytres plus forte, sur fond plus brillant, les ves-

tiges de stries plus apparents sur la déclivité postérieure des élytres, et surtout par la tête non alutacée entre les points et ceux-ci beaucoup plus forts.

Longueur : 2,8 mm. — Largeur : 1,3 mm.

Les caractères précédents peuvent sembler insuffisants pour justifier la séparation de deux espèces; cependant la sculpture de la tête est un caractère si constant chez les *Heterophyllus* que cette distinction m'a paru s'imposer.

27. *Heterophyllus obesus*, n. sp. — *Types* : Mahatsinjo, une série.

Ovoïde très court, peu brillant, couvert d'une pubescence couchée très courte, caduque et très difficile à voir, plus distincte sur les côtés.

Tête rougeâtre, très alutacée et mate, à ponctuation fine, plus serrée et confluyente sur le vertex; épistome convexe, assez saillant, séparé du front par une forte impression transverse. Yeux grands, réniformes, saillants en arrière; tempes rugueuses, confusément ponctuées. Menton fortement transverse, à carène réduite à un petit tubercule médian. Palpes testacés, à dernier article fusiforme, acuminé. Antennes longues et robustes, testacées, à massue noire: article 1^{er} gros et court, 2^e très petit, subcarré; 3^e un peu moins de deux fois plus long que le 2^e, obconique; les 3 suivants graduellement plus courts et un peu plus larges, le 6^e nettement transverse; 7^e, 8^e, 9^e et 10^e presque égaux, perfoliés, beaucoup plus larges que le 6^e, très fortement transverses; 11^e bien plus étroit que le 10^e.

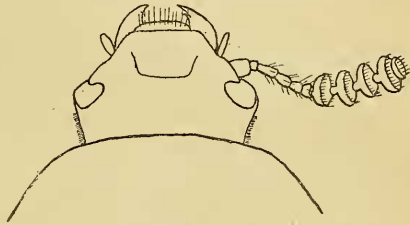


Fig. 25. — *Heterophyllus obesus*, n. sp.
Tête ($\times 24$).

Pronotum rougeâtre, très finement alutacé et peu brillant; un peu moins de 2 fois plus large que long. Base très fortement bisinuée, précédée d'une étroite marge lisse et luisante; devant le fond des sinus, une impression oblique bien nette. Ponctuation assez fine et serrée, laissant une étroite ligne médiane lisse; beaucoup plus dense sur les côtés. Écusson ponctué.

Élytres très courts, un peu plus larges que le pronotum, noirâtres,

avec le calus huméral et une large tache apicale très mal limitée, d'un rouge obscur. Des vestiges de stries, bien apparents, sur la déclivité postérieure, où les intervalles sont nettement convexes, le 7^e même presque cariniforme à l'extrémité. Ponctuation très fine, serrée, un peu rugueuse, sur fond alutacé.

Dessous rougeâtre, avec l'abdomen rembruni. Ventre brillant, à ponctuation fine et espacée au milieu, plus forte et serrée en avant et sur les côtés, surtout sur les premiers sternites. Métasternum pubescent, presque lisse au milieu, fortement ponctué latéralement, ainsi que ses épisternes. Prosternum confusément ponctué, ses flancs finement rugueux; saillie prosternale lancéolée, aiguë, à faces verticales.

Pattes rouge testacé, longues. Tibias antérieurs longs et étroits, très finement denticulés sur leur tranche externe.

Longueur : 3,8-4 mm. — Largeur : 2,4-2,5 mm.

Par sa forme courte et épaisse, sa ponctuation et sa pubescence, cette espèce se distingue au premier coup d'œil de toutes les autres.

28. **Heterophyllus quadrimaculatus**, n. sp. — *Types* : Mahatsinjo, nombreuse série.

Facies de *H. chrysomelinus* Kl., mais bien plus étroit. Noir assez brillant, élytres à 4 taches rouges.

Tête alutacée et mate, à ponctuation fine et espacée. Épistome très peu convexe, séparé du front et des joues par une fine suture. Yeux grands, latéraux, réniformes, saillants en arrière. Tempes ponctuées, près étroites en dessous. Menton trapézoïdal, très fortement transverse, rugueux et mat, sauf les marges, qui sont lisses; muni d'un petit tubercule médian. Palpes testacés; labiaux très courts; maxillaires à 1^{er} article petit, 2^e et 3^e courts, subégaux, 4^e fusiforme, acuminé, aussi long que les 2 précédents réunis. Antennes longues et très robustes, testacé rougeâtre à massue noire; 1^{er} article très épais, à peine plus long que large, 2^e très court, fortement transverse; 3^e obconique, deux fois plus long que le 2^e; 4^e, 5^e et 6^e presque d'égale longueur, très peu plus courts que le 3^e, et grossissant graduellement, les deux premiers ovales, le 3^e presque globuleux; 7^e à 11^e perfoliés, presque égaux, le 7^e un peu plus long, le 11^e un peu plus étroit que les autres, tous très fortement transverses et beaucoup plus larges que le 6^e.

Pronotum presque aussi long que large, à côtés subparallèles sur les 3/4 postérieurs. Base fortement bisinuée, le lobe médian précédé d'une impression transversale, arquée, faible. Ponctuation fine et espacée sur fond très finement alutacé. Écusson presque lisse.

Élytres oblongs, à calus huméral un peu saillant; noirs, avec sur chacun d'eux une grande tache humérale et une tache apicale assez variable, d'un beau rouge; sur la déclivité postérieure, les élytres sont déprimés de part et d'autre de la suture, qui est un peu relevée, de sorte que l'on distingue un peu la 1^{re} strie. Ponctuation fine et espacée, sur fond brillant. Quelques très fines soies dressées, très peu visibles (probablement bien plus nombreuses sur les exemplaires frais, mais très caduques).

Abdomen à ponctuation fine et espacée, presque nulle au milieu. Métasternum pubescent, presque lisse au milieu, fortement ponctué latéralement. Prosternum finement ponctué, hispide au milieu, presque lisse sur les flancs; saillie prosternale lancéolée.

Pattes très longues, rouge testacé. Tibias antérieurs étroits, finement denticulés sur l'arête externe.

Longueur : 5-6,5 mm. — Largeur : 2,3-3 mm.

ab. *suturalis*, nova. — Élytres rouges, avec une tache suturale noire, dilatée au milieu.

Belle espèce, très distincte de toutes les autres, outre son système de coloration, par son pronotum allongé, pas plus large à la base qu'au milieu, et par sa ponctuation.

29. *Heterophyllus chrysomelinus* Klug. — Nombreux exemplaires; c'est l'espèce du genre la plus répandue dans les collections; elle est très facilement reconnaissable à sa coloration d'un beau testacé ardent à reflets irisés, et à sa forte ponctuation.

Long. 5-7 mm.

TABLEAU ANALYTIQUE DES *HETEROPHYLLUS* MALGACHES (1).

- | | |
|---|----|
| 1. Yeux arrondis ou oblongs, leur diamètre antéro-postérieur étant à peine plus court que leur plus grande dimension, du front à l'angle postérieur. Insectes de petite taille, d'un noir profond et très brillants, parfois à pronotum rouge.. | 2. |
| — Yeux réniformes, leur diamètre antéro-postérieur trois ou quatre fois plus court que leur plus grande dimension... | 3. |

(1) MOTSCHOUJSKY a décrit un *H. natalis*, d'Afrique australe. Cette espèce m'est demeurée inconnue; je doute beaucoup, si sa provenance est exacte, qu'elle appartienne réellement au genre; si, au contraire, elle est d'origine malgache et que ce soit bien un *Heterophyllus*, peut-être se confond-elle avec une des espèces du présent tableau.

2. Forme très courte, presque hémisphérique. Tibias antérieurs étroits, faiblement triangulaires. Ponctuation du pronotum très fine et très espacée ($2,5 \times 1,7$ mm.)..... 1. *H. curtus* Fairm.
 — Forme oblongue ou subcylindrique, environ 2 fois plus longue que large..... 3.
3. Antennes courtes et épaisses à massue concolore. Ponctuation du pronotum très fine et très espacée. Tibias antérieurs très robustes, très fortement triangulaires ($3,5 \times 1,8$ mm.)..... 2. *H. pinguis*, n. sp.
 — Antennes à massue noire ou fortement rembrunie. Ponctuation du pronotum espacée, mais assez forte..... 4.
4. Tibias antérieurs étroits, faiblement triangulaires. Ponctuation des élytres nullement sériée. Épistome non alutacé. Forme oblongue ($2 \times 0,9$ mm.)... 3. *H. minutissimus*, n. sp.
 — Tibias antérieurs larges, fortement triangulaires. Élytres à ponctuation plus ou moins distinctement sériée en arrière et sur les côtés. Épistome alutacé entre les points. Forme subcylindrique ($2,8 \times 1,2$ mm.)..... 4. *H. subseriatus*, n. sp.
5. 1^{er} article des tarsi antérieurs allongé, un peu plus long que les 2 suivants réunis; pattes très longues. Pronotum fortement transverse, à ponctuation forte. Testacé rougeâtre très vif, parfois rembruni au milieu, à reflets irisés. 5-7 mm..... 11. *H. chrysomelinus* Kl.
 — 1^{er} article des tarsi antérieurs à peine plus long que le 2^e. 6.
6. Insecte d'un noir profond et très brillant. Ponctuation du pronotum très fine et très espacée..... 5. *H. nitidus*, n. sp.
 — Insectes au moins en partie testacés, rougeâtres ou rouges, et beaucoup moins brillants. Ponctuation plus forte et plus serrée..... 7.
7. Antennes testacé rougeâtre, unicolores. 3,5 mm..... 6. *H. minutus* Brancs.
 — Massue noire ou fortement rembrunie..... 8.
8. Pronotum presque aussi long que large, à côtés presque droits et subparallèles sur leurs 3, 4 postérieurs. Ponctuation fine et espacée. Noir, élytres à taches rouges plus ou moins étendues. 5-6,5 mm.... 10. *H. quadrimaculatus*, n. sp.
 — Pronotum fortement transverse, ayant sa plus grande largeur tout près de la base, à côtés arqués et ponctuation assez ou très serrée..... 9.
9. Forme courte, large et épaisse. Tout le dessus fortement

alutacé, presque mat, finement et densément pubescent.

Rougeâtre, la plus grande partie des élytres noirâtre.

3,8-4 mm. 9. *H. obesus*, n. sp.

— Forme oblongue. Dessus beaucoup moins alutacé, assez brillant, glabre ou presque glabre. 10.

10. Épistome, ainsi que la plus grande partie de la tête, alutacé entre la ponctuation, qui est fine. Testacé rougeâtre, unicolore ou partiellement rembruni, parfois noirâtre. 3-4 mm.

. 7. *H. Goudoti* Fairm.

— Épistome non alutacé entre les points, qui sont plus forts.

Testacé unicolore. 2,8 mm. 8. *H. similis*, n. sp.

Cissides, nov. gen. (cf. supra, p. 475). — Espèce type : *Heterophyllus punctatissimus* Fairm.

Corps subcylindrique, court et épais, à pubescence très courte, très fine, éparse.

Tête déclive. Labre transversal, très petit. Épistome tronqué en avant. Joues simples ♂, relevées en lame tranchante et biangulée ♀. Front simple ♀, bituberculé ♂. Yeux très grands, latéraux, réniformes, très grossièrement granulés.

Menton très petit, trapézoïdal, fortement convexe au milieu. Palpes grêles, les labiaux très petits, les maxillaires plus longs, à dernier article subfusiforme, pas plus large que le précédent, légèrement atténué à l'extrémité. Mandibules robustes, dentées à l'extrémité.

Antennes de 11 articles, courtes et épaisses; les 6 premiers très petits (le 3^e plus long que les 2^e et 4^e), les 5 derniers formant une massue brusque, comprimés, perfoliés.

Pronotum fortement transverse, tous ses angles arrondis. Prosternum extrêmement court, réduit en avant et en arrière des hanches antérieures à un très étroit rebord, envoyant entre elles une saillie très étroite. Mésosternum également très court, sa saillie intercoxale très étroite, subverticale, peu visible. Métasternum peu allongé; ses épi-

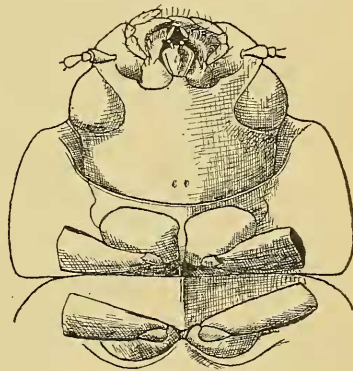


Fig. 26. — *Cissides punctatissimus* Fairm. — Dessous ($\times 24$).

sternes étroits, parallèles. Saillie intercoxale du 1^{er} sternite étroite, en ogive aiguë.

Élytres subcylindriques, fortement déclives en arrière, sans trace de stries ni de lignes de points. Épileures abrégés en arrière, étroits.

Pattes courtes. 4 tibias antérieurs légèrement dilatés en dehors vers l'extrémité, où ils sont comprimés; leur arête externe finement denticulée. Tibias postérieurs subcylindriques, légèrement élargis à l'extrémité, très finement denticulés en dehors. Éperons apicaux indistincts. Tarses courts, pubescents, le 1^{er} article des postérieurs peu allongé, un peu moins long que les 2 suivants réunis. Hanches antérieures transversales.

Ce nouveau genre réunit les yeux des *Heterophyllus* au facies et à la tête armée des *Pentaphyllus*. Il est très distinct des uns et des autres par son prosternum largement échancré en avant, et extrêmement court.

30. *Cissides punctatissimus* Fairm. — Série nombreuse.

Cette espèce est la seule, à ma connaissance, qui puisse rentrer dans le genre. Elle a beaucoup plus le facies d'un *Cis* court et épais que d'un Ténébrionide.

Elle est très variable sous le rapport de la couleur. On en trouve des

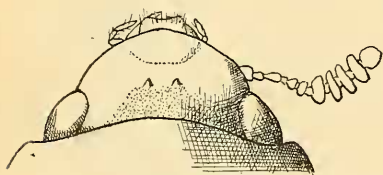


Fig. 27. — *Cissides punctatissimus* Fairm. Tête ♂ (× 24).

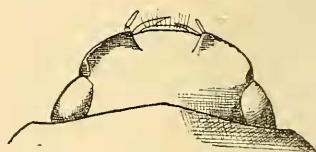


Fig. 28. — *Cissides punctatissimus* Fairm. — Tête ♀ (× 24).

exemplaires entièrement noirs, mais la coloration la plus ordinaire est un rouge testacé plus ou moins foncé, avec la tête rembrunie et une grande tache discale sur chaque élytre, noire. L'étendue de cette tache varie beaucoup; cependant je n'ai jamais vu d'exemplaire entièrement rouge.

Le ♂ porte sur le devant du front 2 petits tubercules rapprochés, saillants, luisants, en arrière desquels le front est fortement alutacé et très mat. Chez la ♀, le front est simple, mais le bord antérieur des joues est relevé en une sorte de lame saillante, biangulée.

Le genre *Pentaphyllus* n'est pas représenté dans les chasses de Mahatsinjo. FAIRMAIRE en a décrit une espèce malgache, *P. angustior*; la collection du Muséum contient en outre la suivante :

31. ***Pentaphyllus cornutus***, n. sp. — *Types* : Baie d'Antongil, 1 ♂, 1 ♀ (MOCQUERYS, 1898, in coll. Mus. de Paris).

♂. Assez semblable au *P. angustior* Fairm. mais bien plus petit et plus brillant. Allongé, subcylindrique, brusquement déclive en arrière, d'un roux testacé brillant, légèrement rembruni sur l'avant-corps.

Épistome assez grand, en relief marqué, séparé du front par une impression en arc de cercle assez profonde, située à peine en avant du



Fig. 29. — *Pentaphyllus cornutus*, n. sp. — Tête ♂ ($\times 24$).

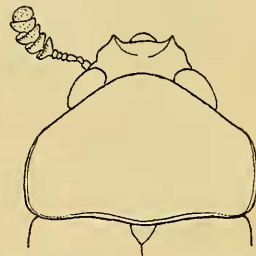


Fig. 30. — *Pentaphyllus angustior* Fairm. — Tête ♂ ($\times 24$).

niveau du milieu des yeux; de chaque côté de cette impression, et en avant d'elle, contre le bord interne des yeux, se trouve une courte corne aiguë, robuste, subverticale. Front fortement rembruni, surtout en arrière, yeux gros et saillants, bruns. Antennes courtes, d'un brun rougeâtre à massue à peine plus foncée, très brusquement formée par les 5 derniers articles : art. 1^{er} gros et très court, 2^e extrêmement court, très peu moins large que le 1^{er}; 3^e deux fois environ plus long que le 2^e, peu plus long que le 4^e; les 4^e, 5^e et 6^e très petits serrés, cylindriques, le 6^e un peu élargi; 7^e à 10^e subégaux, très fortement transverses, environ 4 fois plus larges que longs; 11^e ovoïde fortement transversal, un peu plus étroit que le 10^e et presque de même longueur.

Pronotum un peu moins de 2 fois plus large que long. Bord antérieur largement avancé en arc au-dessus du vertex, non rebordé. Angles antérieurs et postérieurs entièrement arrondis; côtés arqués, fortement rabattus en dessous, à rebord très fin. Base bisinuée, rebordée, un peu plus fortement au milieu, où elle est précédée d'une étroite im-

pression transversale. Ponctuation assez forte, peu serrée, sur fond lisse ou presque lisse. Écusson grand, triangulaire, ponctué, peu brillant.

Élytres subparallèles, de la largeur du pronotum, subcylindriques, abrupts en arrière, à angle huméral arrondi et calus peu saillant; d'un roux testacé brillant, un peu rugueux sur les côtés et en arrière, couverts d'une ponctuation fine et espacée, et d'une pubescence pâle, excessivement courte et espacée, très difficile à voir.

♀. Ne diffère du ♂ que par la tête inerme.

Longueur : 2 mm. — Largeur : 0,8 mm.

La taille plus petite, la forme plus étroite, la ponctuation plus fine et moins serrée, l'aspect plus brillant, le pronotum moins transverse, les antennes plus courtes et plus épaisses, l'armature céphalique des ♂ distinguent aisément cette espèce du *P. angustior* Fairm.

Subf. *ULOMINAE*.

Contrairement aux *Diaperinae*, les *Ulominae* ne sont représentés dans les chasses de Mahatsinjo que par un très petit nombre d'espèces, pour la plupart fort banales :

32. *Pycna aphodiina* Fairm. — Quelques exemplaires.

33. *Pycna impressifrons* Fairm. — 2 ex.

34. *Gnathocerus cornutus* F. — Une série, ♂ et ♀.
Cosmopolite.

35. *Tribolium ferrugineum* F. — 2 ex.
Cosmopolite.

36. *Alphitobius piceus* Ol. (*diaperinus* Panz.). — 2 ex.
Cosmopolite.

37. *Alphitobius crenatus* Klug. — 1 ex.
Commun dans la région malgache.

38. *Eutochia vidua* Fairm. — 1 ♂, 1 ♀.

39. *Eutochia pulla* Er. — Une série.
Espèce très répandue dans toutes les régions tropicales d'Afrique et d'Asie.

40. *Hypophloeus rufosellatus* Fairm.

Subf. *TENEBRIONINAE*.41. *Tenebrio quadrihamatus* Fairm. — 2 ♂, 5 ♀.

La singulière conformation du pronotum et du 5^e article des antennes chez le ♂ font de cette espèce une des plus remarquables du genre; des caractères sexuels de cette sorte sont extrêmement rares chez les Ténébrionides; à vrai dire, je n'en connais même pas un second exemple. La ♀ est au contraire sans aucun caractère saillant.

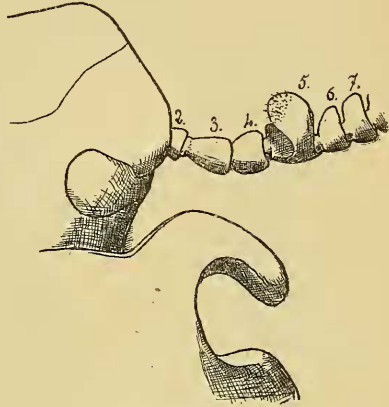


Fig. 31. — *Tenebrio quadrihamatus* Fairm. — Tête, pronotum et premiers articles de l'antenne ♂ (× 24).

42. *Athrodactyla longicollis*, n. sp. — Type : Mahatsinjo, 1 ♂.

♂. Allongé, parallèle, noir brillant.

Épistome fortement échancré en arc en avant, limité en arrière par une très fine suture. Front déprimé en avant, sans carènes oculaires. Ponctuation bien nette, plus fine et un peu plus serrée sur l'épistomé,

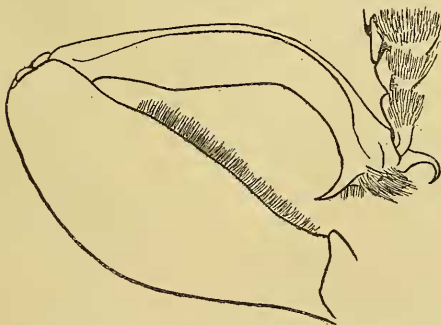


Fig. 32. — *Athrodactyla longicollis*, n. sp. — Tibia et fémur antérieurs ♂ (× 24).

plus forte et plus dense sur les côtés du front. Antennes épaisses, à 2^e article très court, 3^e peu plus long que le 4^e. Menton petit, muni d'une saillie médiane presque plane, dénudée, entourée de très longs poils jaunâtres, dressés; une touffe triangulaire de pubescence semblable sur le pédoncule du menton.

Pronotum plus long que large (rapport $\frac{6}{5}$), à angles antérieurs arrondis, les postérieurs droits; côtés à peine arqués, sinués avant les angles postérieurs. Tout le pronotum rebordé, sauf le tiers médian du bord antérieur. Punctuation superficielle, assez fine, espacée, peu régulière, sur fond imperceptiblement alutacé. Élytres un peu plus larges que le pronotum, longs, parallèles, à lignes de points assez forts et intervalles très finement et peu densément pointillés.

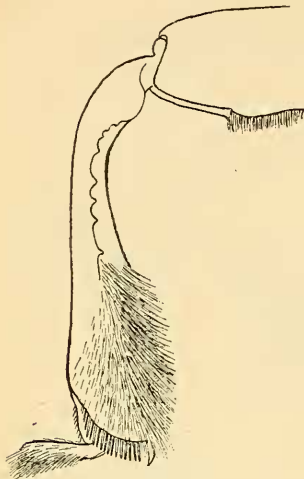


Fig. 33. — *Athrodactyla longicollis*, n. sp. — Tibia postérieur ♂, face dorsale ($\times 24$).

Dessous noir très brillant. Flancs du prosternum à fortes rides longitudinales irrégulières, laissant une large marge lisse; prosternum ridé en travers, presque lisse au milieu; saillie prosternale extrêmement large, plane, bisillonnée. Métasternum très long, obsolètement sillonné; ses côtés, ceux du mésosternum, les épisternes et épimères mésothoraciques et les épisternes métathoraciques fortement ponctués.

Abdomen à punctuation fine et éparse, un peu plus forte sur les côtés des premiers sternites.

Pattes courtes et robustes. Fémurs antérieurs très épais, avec une bande de longue pubescence

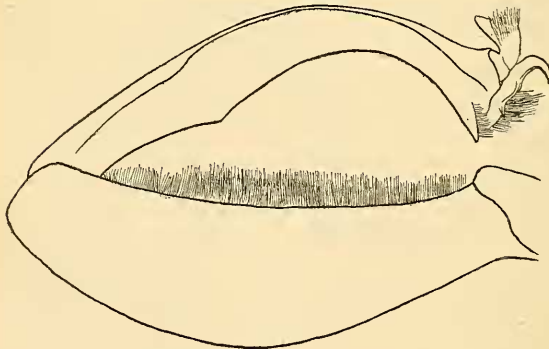


Fig. 34. — *Athrodactyla elongata* Klug. — Tibia et fémur antérieurs ♂ ($\times 18$).

roussâtre, redressée, occupant un peu plus des $3/4$ basilaires de leur face interne. Tibias antérieurs très fortement arqués, fortement carénés; leur angle apical interne saillant en une forte épine uncinée; éperons terminaux très inégaux, l'interne très petit, à peine visible au milieu de la couronne de pubescence dorée qui termine le tibia, l'externe très grand, fortement recourbé en crochet aigu. Tarses à 4 premiers articles fortement dilatés, densément pubescents en dessous.

Fémurs intermédiaires moins épais que les antérieurs, glabres. Tibias plus courts que les fémurs, presque régulièrement épaissis de la base au sommet, pubescents à l'extrémité, surtout en dedans, terminés par 2 éperons presque invisibles au milieu de la pubescence apicale. Tarses à premiers articles fortement dilatés et pubescents.

Fémurs postérieurs beaucoup plus longs que les 4 antérieurs, arqués, excavés et longuement pubescents sur presque toute la longueur de leur face interne. Tibias plus courts que les fémurs, épaissis à l'extrémité, à longue pubescence dorée sur la moitié apicale de leur face interne, terminés par 2 éperons extrêmement petits. Tarses à 3 premiers articles dilatés.

Longueur : 14 mm. — Largeur aux épaules : 3,5 mm.

Cette espèce est très voisine des *A. elongata* Klug et *A. intermedia* Fairm., mais est bien distincte par son pronotum plus long, à angles postérieurs plus saillants, et par ses caractères sexuels ♂.



Fig. 35. — *Athrodactyla elongata* Klug.
Tibia postérieur ♂, face dorsale ($\times 24$).

TABLEAU ANALYTIQUE DES *ATHRODACTYLA* (MALES).

1. Tous les fémurs glabres. Tibias antérieurs presque droits. Taille petite (8-10 mm.); forme étroite et facies d'un *Calcar*. (Les ♀ ne se distinguent des ♂ que par leurs tarses beaucoup plus étroits, notamment le 1^{er} article)..... *A. attenuata* Klug⁽¹⁾.
- Fémurs antérieurs au moins pubescents en dedans. Tibias antérieurs plus ou moins fortement arqués. Taille plus forte. (Les ♀ ont les fémurs glabres, les tibias antérieurs simples et les tarses beaucoup moins larges)..... 2.
2. 4 fémurs postérieurs glabres. Tibias antérieurs régulièrement arqués, leur arête interne non dentée, leur face postérieure non fortement carénée..... *A. intermedia* Fairm.
- Fémurs postérieurs avec une bande de pubescence plus ou moins étendue sur leur face interne. Tibias antérieurs fortement carénés sur leur face postérieure, leur arête interne présentant vers son premier tiers, un angle ou une dent obtuse..... 3.
3. Tibias antérieurs fortement arqués, leur angle apical interne formant une longue saillie aiguë, uncinée. Tibias postérieurs pubescents sur leur moitié apicale seulement, leur arête dorso-interne présentant 5-6 forts denticules, bien visibles lorsqu'on examine l'insecte par dessous, un peu obliquement. Taille 12-15 mm..... *A. longicollis*, n. sp.
- Tibias antérieurs à courbure plus faible et angle apical interne moins saillant. Tibias postérieurs pubescents presque dès la base, leur arête dorso-interne présentant seulement une dent très obtuse, large et peu saillante, précédée de 2 denticules très petits, le tout entièrement invisible de dessous. en raison de la pubescence. 20-25 mm. *A. elongata* Klug.

(1) Les caractères attribués à cette espèce le sont d'après l'examen des exemplaires de la coll. FAIRMAIRE et s'appliquent à l'espèce que cet auteur a désignée, comme *A. attenuata* Klug, in *Ann. Soc. ent. Fr.*, [1868], p. 806. — Si c'est bien l'espèce de KLUG, elle est très valable et ne peut être considérée comme une variété de *l'elongata* Klug; si au contraire, conformément à l'opinion de GERIEN (*Cat. Tenebr.*, p. 460), les deux espèces de KLUG ne sont réellement pas distinctes l'une de l'autre, la présente espèce — *A. attenuata* Fairm. (non Klug) — devra recevoir un nom nouveau.

43. *Macellocerus longicornis* Fairm. — 1 ♂, 5 ♀.

44. *Nycteropus anthracinus* Klug. — Une série.

Subf. *HETEROTARSINAE*.

45. *Lyprops madecassa*, n. sp. — *Type* : Mahatsinjo, 1 ex.

Allongé, étroit, d'un noir brun brillant surtout sur l'avant-corps. Épistome tronqué en avant, un peu renflé, séparé en arrière du front par une impression peu profonde. Joues renflées, avec une callosité brillante au-dessus de l'insertion des antennes (comme chez *L. cribrifrons* Mars. et les espèces voisines). Front large, plan, sans carènes oculaires. Ponctuation assez forte, ronde, espacée sur le milieu du front, plus serrée en avant et sur les côtés, les intervalles entre les points très brillants. Yeux gros, assez saillants, à peine entamés par les joues.



Fig. 36. — *Lyprops madecassa*, n. sp.
Antenne ($\times 24$).

Antennes assez longues, robustes, noires, grossissant presque régulièrement du 2^e au 10^e article; 1^{er} article assez gros, court; 2^e très petit, légèrement transverse; 3^e obconique, une fois 1/2 plus long que large, 4-10 moniliformes, de plus en plus larges et de plus en plus transverses, le 10^e environ deux fois plus large que long; 11^e de la largeur du 10^e, un peu plus de deux fois plus long, ovoïde, tronqué à la base. Pubescence noire dressée; très fine, très courte et cendrée sur les zones sensorielles.

Pronotum très peu plus large que la tête; tronqué en avant, avec les angles antérieurs très arrondis et les côtés paraissant, vus de haut, comme obliquement tronqués et écourtés près des angles postérieurs. Base tronquée, finement rebordée. Ponctuation arrondie, forte, peu régulière, sur fond très brillant; espacée au milieu, un peu plus serrée latéralement. Une soie insérée juste sur le bord du pronotum près des angles antérieurs, une autre près des postérieurs. Écusson subpentagonal, presque lisse.

Élytres plus de deux fois 1/2 plus long que l'avant-corps, et, pris ensemble, une fois 1/2 plus larges que le pronotum; à peu près parallèles des épaules aux 4/5^{es}, puis assez brusquement rétrécis. Épaules non anguleuses, mais un peu saillantes. Ponctuation semblable à celle du pronotum, avec quelques tendances à former des lignes longitudinales;

plus fine et un peu confuse en arrière; fond brillant, moins cependant que celui du pronotum, presque mat vers l'extrémité. Faux-épipeures très étroits dès le niveau du 1^{er} sternite, mais entiers.

Dessous brun noir. à ponctuation arrondie, peu serrée, assez forte. Pattes courtes et robustes; tarsi épais, à pénultième article subbilobé.

Tout le dessus est presque glabre, et la pubescence du dessous est elle-même à peine visible; mais il est possible que le *type* soit dépilé.

Longueur : 6,5 mm. — Largeur aux épaules : 2 mm.

Cette espèce est beaucoup plus petite et plus étroite que *L. hovana* Fairm. et ponctuée tout différemment; chez ce dernier, la ponctuation est très forte, serrée, rugueuse, et la pubescence est double et très abondante.

Subf. *CNODALONINAE*.

Aucun groupe de Ténébrionides malgaches n'appelle plus impérieusement une révision. Les espèces connues des anciens auteurs — KLUG, COQUEREL — avaient été classées par eux dans les genres *Camaria* Serv. et *Tetraphyllus* C. et Br. En 1869, FAIRMAIRE établissait pour le *Camaria helopioides* de KLUG le genre *Camariodes* et, pour une espèce nouvelle, le genre *Holobrachys*. Le premier présente des affinités multiples et sa position systématique est fort difficile à déterminer; je crois cependant que la structure de ses pièces sternales l'exclut absolument des *Cnodaloninae* et qu'il doit prendre place parmi les *Helopinae*, au voisinage des *Suarezius* Fairm. La définition du second est fort insuffisante et le genre, quoique bien caractérisé, a été ultérieurement méconnu par FAIRMAIRE lui-même.

En 1879 paraît un excellent mémoire de F. BATES, qui aurait dû assurer de façon définitive la systématique du groupe. F. BATES établit tout d'abord qu'il n'y a pas à Madagascar de vrais *Camaria* Serv., les espèces décrites sous ce nom différant toutes des espèces américaines, types du genre, par la position de l'arête épipleurale, et crée pour les recevoir les genres *Drocleana*, *Actanorie*, *Thettea* et *Pseudocamaria*. Il reconnaît ensuite que le genre *Tetraphyllus* C. et Br., tel qu'il était alors compris, groupe des espèces hétérogènes; il les répartit entre les genres *Tetraphyllus* C. et Br., *Porphyrrhyba*, que venait d'établir FAIRMAIRE (1877) sans en reconnaître le caractère le plus essentiel, et les genres nouveaux *Chemolanus*, *Charianus* et *Amarsenes*; les définitions des premiers sont précisées et complétées, celles des genres nouveaux longuement données, avec toute l'exactitude désirable. Malheureusement, ces diagnoses, excellentes, mais longues et peu nettes, échappe-

ront en grande partie à l'attention de FAIRMAIRE, et cet auteur, attribuant au hasard à l'un ou l'autre des genres les nombreuses espèces décrites par lui depuis le travail de F. BATES, finira par y faire régner la plus regrettable confusion.

Depuis, les genres suivants ont été créés, tous par FAIRMAIRE : *Calimaria* (1888); *Osternus*, pour une espèce voisine des *Camariodes* Fairm., et *Hybocaulus* (1895); *Malucora* (1898), pour deux espèces qui se distinguent à peine des *Tetraphyllus* vrais, auxquels le genre peut être sans inconvénient réuni; *Agroecus* (1900), pour une grande espèce voisine des *Drocleana* Bates; ce genre, très valable, doit recevoir en outre un bon nombre des prétendus *Camaria* décrits par FAIRMAIRE; *Proscorus* (1901), genre étroitement allié aux *Camariodes* et *Osternus*.

En outre, le même auteur a décrit un grand nombre d'espèces, sous les noms de *Camaria*, *Pseudocamaria*, *Tetraphyllus*, *Chemolanus*, *Porphyrrhyba*, *Amarsenes*, espèces souvent douteuses ou purement nominales, et plus souvent encore, comme il a été dit, classées dans des genres où elles n'ont rien à faire : à titre d'exemple, sur les 12 *Chemolanus* décrits par FAIRMAIRE, les *C. consobrinus* et *recticollis* seuls appartiennent au genre; les *C. villosipes*, *C. infimus* et *C. Vicki* sont des *Holobrachys*, les autres doivent être réunies pour former un genre nouveau, qui recevra en outre le *Pseudocamaria attenuata* Fairm.

Les matériaux nécessaires à une revision complète me faisant en partie défaut, j'ai du moins cherché à résumer dans un tableau les caractères analytiques essentiels des divers genres. En ce qui concerne les formes malgaches, je crois qu'il faut restreindre les *Cnodalonides* aux genres chez lesquels la saillie prosternale et le mésosternum, ou au moins l'un des deux, sont verticalement coupés ou très abrupts. Ce caractère est le seul qui permette de distinguer, dans les limites de la faune malgache, entre les *Cnodaloninae* et les *Helopininae*; mais beaucoup d'autres moins absolus viennent le renforcer, de sorte que dans la plupart des cas les deux groupes apparaissent bien distincts; j'ai dit déjà cependant que, en ce qui concerne les *Camariodes* et genres voisins exclus des *Cnodaloninae* par la définition précédente, il peut y avoir discussion.

TABLEAU ANALYTIQUE DES GENRES.

- | | |
|--|----|
| 1. Prosternum extrêmement court, réduit en avant des hanches à un très étroit rebord..... | 2. |
| — Prosternum plus ou moins développé en avant, au moins aussi large en avant des hanches que le tiers de leur lar- | |

2. Épipleures non élargis à la base, n'atteignant pas l'angle huméral dont ils sont séparés par le 9^e intervalle qui est extrêmement visible de dessous. 4. *Charianus* Bates (1).
 — 9^e intervalle invisible de dessous, ou visible seulement en arrière, de sorte que les épipleures, qui sont élargis à la base, forment au moins en avant le contour apparent vertical de l'élytre, et atteignent l'angle huméral. 3.
 3. Corps très court, sans grosse ponctuation. Saillie prosternale extrêmement large, plane et horizontale. 3. *Chemolanus* Bates (2).
 — Corps oblong ou subparallèle, présentant au moins sur les flancs du prosternum une ponctuation grosse, profonde, arrondie. Saillie prosternale moins large, plus ou moins convexe ou subtectiforme. 2. *Amarsenes* Bates (3).
 4. Épipleures rétrécis, mais non brusquement abrégés en arrière. Parois de l'échancrure du mésosternum déclives (*Holobrachys villosipes* Fairm. excepté). Corps pubescent. 5.
 — Épipleures abrégés en arrière au niveau du 5^e sternite. Corps glabre. 6.
 5. Épipleures non brusquement élargis sous l'épaule; arête épipleurale invisible de haut. Tarses pubescents en dessus et en dessous. 6. *Holobrachys* Fairm. (4).
 — Épipleures brusquement et fortement dilatés sous l'épaule. Corps hispide, à sculpture forte. Calus huméral très saillant. 7. *Trichodamatrix*, n. g. (5).

(1) Type : *Charianus* (*Tetraphyllus*) *purpuratus* Coq. — Ajouter : *C. Buqueti* Coq. (*Tetraphyllus*) et *C. obscuratus* Fairm. (*Porphyrrhyba*).

(2) Type : *Chemolanus* (*Tetraphyllus*) *consobrinus* Fairm. — Ajouter : *C. recticollis* Fairm., *C. nitidipennis*, n. sp. (cf. infra). — Les autres espèces sont étrangères au genre.

(3) Type : *Amarsenes* (*Tetraphyllus*) *oblongo-camelus* Fairm. — Ajouter : *A. chalcophanus* Fairm., *caerulans* Fairm., *interstitialis* Fairm., *modestus* Fairm., *nepos* Fairm., *viridistriatus* Fairm. (*Amarsenes*); *grandis* Fairm. (*Porphyrrhyba*).

(4) Type : *Holobrachys heterocerus* Fairm. — Ajouter : *H. fusicornis* Fairm.; *H. villosipes* Fairm., *Vicki* Fairm., *infimus* Fairm. (*Chemolanus*); *obscurus*, n. sp., *punctatostriatus*, n. sp. — En outre, il me paraît probable que le *Callimaria granulata* Fairm. doit appartenir au genre, ou en constituer un très voisin.

(5) Type : *Trichodamatrix* (*Porphyrrhyba*) *Raffrayi* Fairm.

6. Antennes terminées par une massue brusque, foliacée, de 4 articles. Corps très court et très épais, métallique..... 4. *Hybocaulus* Fairm. (1).
 — Massue des antennes faible, non foliacée, progressivement constituée par les 4, 5 ou 6 derniers articles..... 7.
7. Tête, en position normale, engagée jusqu'aux yeux dans le pronotum. Corps généralement court, de taille au plus moyenne (moins de 15 mm.). Menton présentant une forte saillie médiane, plus ou moins carénée au milieu et presque toujours limitée en avant par 2 autres carènes qui viennent converger avec la carène médiane pour former au milieu du bord antérieur une protubérance pyramidale..... 8.
 — Tête, en position normale, dégagée du pronotum. Corps oblong ou subparallèle, de taille le plus souvent supérieure à 20 mm. Menton autrement conformé..... 10.
8. Métasternum court (bien plus court, entre les hanches intermédiaires et les postérieures, que la longueur des premières). Élytres courts, très convexes, presque gibbeux. Pronotum peu profondément échancré en avant..... 8. *Porphyrrhyba* Fairm. (2).
 — Métasternum long (sa longueur, prise entre la hanche intermédiaire et la postérieure, à peine plus petite, ou, le plus souvent, plus grande, que celle de la première)..... 9.
9. Pronotum profondément échancré en arc en avant. Prosternum brusquement déclive en avant des hanches antérieures. Corps ordinairement court. Élytres à stries très fines, lisses, dépourvus d'impression basilaire..... 9. *Tetraphyllus* C. et Br. (3). (incl. *Malacova* Fairm.)
 — Pronotum ordinairement moins transverse, moins fortement échancré. Prosternum faiblement et régulièrement

(1) Type : *Hybocaulus talicornis* Fairm.

(2) Type : *Porphyrrhyba violaceicolor* Fairm. — Ajouter : *P. cyaneocupra* Fairm. — La position des espèces suivantes est douteuse : *P. cribricollis* Fairm., *latecincta* Fairm., *purpurata* Kl. — Les autres espèces classées comme *Porphyrrhyba* sont étrangères au genre.

(3) Type : *Tetraphyllus formosus* C. et Br. — Les deux *Malacova* ne diffèrent des *Tetraphyllus* que par la structure de l'épistome ; l'une d'elles, *M. interstitialis* Fairm., avait été antérieurement décrite sous le nom de *T. clypealis* Fairm., qui a la priorité.

- déclive en avant. Élytres à stries ponctuées, munis d'une impression basilaire transversale, plus ou moins profonde. Corps oblong, moins convexe. . . . 5. *Euthystrum*, n. g. (1).
10. Yeux grands, très peu convexes, nullement saillants en arrière. 10. *Pseudocamaria* Bates (2).
— Yeux convexes, fortement saillants en arrière. 11.
11. Métasternum court. Pronotum plus ou moins cordiforme. Menton large, tronqué ou émarginé en avant, à 2 très profondes fossettes oblongues, séparées par un large espace médian presque plan. 15. *Agroecus* Fairm. (3).
— Métasternum long. 12.
12. Menton très profondément bifovéolé, les fossettes séparées par un intervalle plus ou moins large, le plus souvent caréné ou tectiforme. Saillie prosternale longue, en forme de langue. Espèces de très grande taille (25-40 mm.). 14. *Drocleana* Bates (4).
— Menton non bifovéolé. Espèces de taille moyenne (12-20 mm.). 13.
13. Menton caréné au milieu, trapézoïdal. Pronotum à côtés biangulés. Mésosternum à échancrure étroite et profonde, en forme de V. 11. *Actanorie* Bates (5).
— Menton faiblement et régulièrement convexe. Échancrure du mésosternum en forme d'U à branches faiblement divergentes. 14.

(1) Type : *Euthystrum* (*Chemolanus*) *episcopale* Fairm. (= *subviolaceum* Fairm., = *sublimbale* Fairm.). — Ajouter : *E. Coquereli*, *nitidipes*, *laeviceps* Fairm. (*Chemolanus*); *attenuatum* Fairm. (*Pseudocamaria*); *Houssayi*, n. sp., *cyaneum*, n. sp.; *Perrieri* Fairm. (*Chemolanus*).

(2) Type : *Pseudocamaria* (*Camaria*) *alternata*. — Ajouter : *P. consobrina* Bates, ? *P. oblongula* Frm.

(3) Type : *Agroecus chalcoides* Fairm. — Ajouter : *A. Billecocqi*, *blapoides*, *Perrieri*, *semiaenescens* Fairm. (*Camaria*).

(4) Type : *Drocleana chalcoptera* Klug. — Ajouter : *D. gloriosa* Fairm., *parvicollis* Fairm., *violaceipennis* Waterh. (espèces mentionnées par BATES), et : *obscurina* Fairm., *dolorosa* Fairm., *carutescens* Fairm., *asperula* Fairm., *Cottae* Fairm., *tenuestriata* Fairm., *trapezicollis* Fairm. (*Camaria*) [d'après l'examen des types]; — *obscura* Klug [d'après un exemplaire de la coll. ALLAUD]; — *Passeti* Fairm. [d'après la description].

Les deux espèces suivantes, qui me sont inconnues, se rapportent très probablement soit au genre *Drocleana*, soit au genre *Agroecus* : *Camaria haemorrhoidalis* Klug, *C. rufitarsis* Klug.

(5) Type : *Actanorie* (*Camaria*) *undaticollis* Fairm.

14. Élytres marqués de larges impressions irrégulières,
à stries fines, ponctuées..... 12. *Callimaria* Fairm. (1).
— Élytres égaux, non fossulés, à stries fines, lisses.....
..... 13. *Thettea* Bates (2).

46. *Chemolanus nitidipennis*, n. sp. — *Type* : Mahatsinjo, 1 ex.

Ovale court; noir peu brillant, élytres bronzé clair, très brillants.

Labre transversal, arrondi en avant, pubescent; sa membrane articulaire visible. Épistome à bord antérieur largement sinué au milieu; son bord postérieur vient s'enfouir sous le bord antérieur du front, qui le surplombe fortement. Front presque plan au milieu, décline sur les côtés, séparé des yeux par un large et profond sillon. Ceux-ci grands, convexes, saillants en arrière. Ponctuation fine et superficielle, peu serrée.

Menton trapézoïdal, muni d'une très forte carène médiane, de part et d'autre de laquelle se creusent deux étroites et profondes fossettes. Palpes bruns, épais; les labiaux très courts, à 3^e article épais, ovulaire, tronqué; les maxillaires à 1^{er} article petit, 2^e deux fois plus long, claviforme, 3^e très court, presque triangulaire, 4^e grand, triangulaire. Antennes courtes et peu épaisses; 1^{er} article en massue, court, assez épais; 2^e plus étroit, petit, aussi long que large; 3^e obconique, deux fois plus long que le précédent; 4^e, 5^e et 6^e à peine visiblement décroissant de longueur, un peu plus courts que le 3^e; les suivants légèrement comprimés, très peu plus larges que les précédents, les 7^e, 8^e et 9^e subégaux, aussi longs que larges, 10^e un peu plus court, subtransverse, 11^e ovulaire, presque deux fois plus long que le précédent. Tempes (en dessous) alutacées, imponctuées; gorge ruguleuse.

Pronotum trapézoïdal, fortement rétréci en avant. Bord antérieur très faiblement échancré, non rebordé, sauf tout près des angles antérieurs qui sont presque droits, émoussés, très peu saillants. Côtés presque rectilignes, rebordés. Angles postérieurs aigus, mais émoussés. Base bisinuée, son lobe médian étroit, tronqué devant l'écusson; rebordée, sauf sur le tiers médian. La plus grande largeur du pronotum est juste à la base, et est presque deux fois 1/2 plus grande que la longueur médiane. Disque peu convexe; 2 faibles impressions devant

(1) *Type* : *Callimaria impressipennis* Fairm. — Le *C. granulata* Fairm. est étranger au genre et me paraît se rapprocher beaucoup des *Holobrachys*.

(2) *Type* : *Thettea tenuitarsis* Bates. — C'est le *Camaria transversicolis* de FAIRMAIRE : je possède un exemplaire provenant de la même localité que le *type* de BATES, entièrement conforme à sa description, et identique au *type* de l'espèce de FAIRMAIRE.

les sinus basilaires. Ponctuation assez forte, mais peu profonde, peu régulière, espacée, plus fine en avant et sur les côtés; fond très finement alutacé. Écusson en triangle curviligne, presque imponctué, noir.

Élytres oblongs, assez convexes, très peu plus larges que le pronotum, subparallèles sur leurs tiers basilaires. Calus huméral assez saillant; en dedans, une impression très faible. Stries nulles, sauf la 9^e, remplacées par des lignes régulières de points arrondis, assez forts,

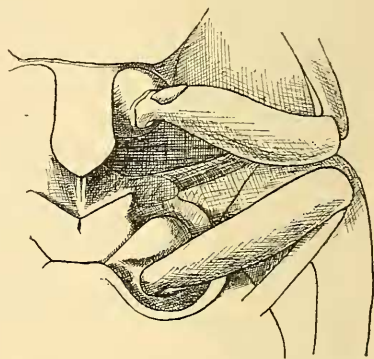
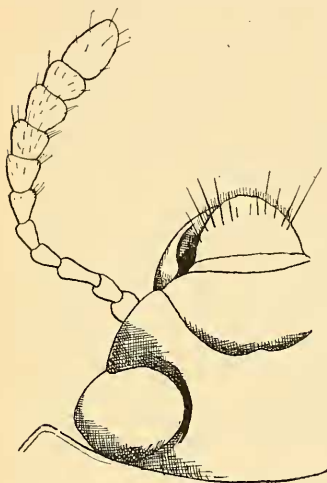


Fig. 37. — *Chemolanus nitidipennis*, n. sp. — Tête ($\times 24$).

Fig. 38. — *Chemolanus nitidipennis*, n. sp. — Sternum ($\times 12$).

peu serrés (30-35 sur la 4^e ligne); ces lignes ne sont pas liées les unes aux autres à l'extrémité, où un petit pli court, mais assez fort, saillant, marque l'extrémité commune des 2^e et 3^e intervalles; 9^e strie enfoncée à la base, très rapprochée de l'arête épipleurale, marquée de points plus espacés et un peu plus forts que la 8^e; au niveau de la base du 4^e sternite, elle quitte brusquement l'arête épipleurale pour se diriger, sous forme d'une ligne de 8-10 points fins, vers la base externe du petit pli mentionné ci-dessus. Intervalles polis, très brillants, sans autre sculpture qu'un pointillé excessivement fin et espacé, à peine visible. Épipleures abrégés en arrière, impressionnés sous l'épaule, puis le long du métasternum; noirs, imponctués. Arête épipleurale marginale, visible de haut.

Dessous noir assez brillant. Abdomen à ponctuation fine et superficielle, espacée, plus dense sur le 5^e sternite qui est très transversal

et non rebordé; côtés alutacés, milieu presque lisse. Saillie intercoxale du 1^{er} sternite large, en angle obtus. Métasternum long, très obsolètement sillonné, à ponctuation très fine au milieu, un peu plus forte en avant et sur les côtés, mais partout très superficielle; côtés fortement alutacés, ainsi que les épisternes; milieu brillant, presque lisse. Méso-sternum trapézoïdal, à échancrure antérieure en V très ouvert, à faces verticales; la partie horizontale antérieure avec 2 petites carènes parallèles, très rapprochées; mésopleures alutacés, imponctués. Saillie prosternale très large et très haute, plane, triangulaire en arrière; prosternum abrupt en avant, extrêmement court, réduit devant les hanches à un très étroit rebord; ses flancs concaves, alutacés, imponctués.

Pattes noires, courtes et peu robustes. Tibias antérieurs droits, sub-cylindriques, légèrement pubescents en dedans; éperons apicaux extrêmement courts, presque invisibles. Tarses antérieurs à 4 premiers articles courts, subégaux, pubescents en dessous; le 5^e plus long que les 4 premiers réunis, avec en dessous quelques longues soies. Tarses intermédiaires à 1^{er} article aussi long que les 2 suivants réunis, les 2^e, 3^e et 4^e courts, subégaux, le 5^e presque aussi long que les autres pris ensemble. Tarses postérieurs à article 1^{er} allongé, un peu plus long que les 2^e et 3^e réunis, ceux-ci subégaux; 4^e égal aux 2 premiers réunis. Vestiture des 4 tarses postérieurs semblable à celle des antérieurs; éperons des 4 tibia postérieurs également très courts.

Longueur : 10 mm. — Largeur : 6 mm.

Cette jolie espèce se distingue du *C. consobrinus* Fairm., type du genre, par la structure du front, les élytres polis, beaucoup plus brillants, non striés, et par la saillie prosternale un peu moins large.

Après examen des *types*, je ne puis trouver aucune différence entre les *C. consobrinus* Fairm. et *C. recticollis* Fairm. Ce dernier, décrit postérieurement, doit donc passer en synonymie.

Euthysternum, nov. gen. — Espèce type : *Chemolanus episcopalus* Fairm.

Menton trapézoïdal, trilobé. Lobe médian en hexagone irrégulier, avec une carène longitudinale médiane, de part et d'autre de laquelle sont creusées de larges fossettes, limitées en avant par une carène oblique, séparant le lobe médian du lobe latéral; celui-ci infléchi. Palpes épais, les maxillaires sécuriformes. Yeux grands, saillants en arrière. Antennes de 11 articles, les 5 derniers plus ou moins comprimés, un peu plus larges que les précédents, formant une massue peu marquée.

Pronotum faiblement échancré en avant. Prosternum normalement développé en avant des hanches antérieures, régulièrement et faiblement déclive en avant au milieu; saillie prosternale large, plane, abrupte en arrière, ordinairement bisillonnée, terminée par une pointe obtuse reçue dans l'excavation du mésosternum. Celui-ci à échancrure très profonde, en forme de V, à faces verticales. Métasternum long. 5^e sternite abdominal ordinairement rebordé.

Épipleures abrégés en arrière; arête épipleurale visible de haut. Élytres à stries ponctuées, présentant entre le calus huméral et l'écusson une impression transversale plus ou moins profonde, où prennent naissance les stries.

Fémurs et tibias brillants, peu ponctués; éperons apicaux des tibias très courts, difficilement visibles au milieu de la pubescence. Dernier article des tarsi long, avec quelques soies en dessous; les précédents pubescents en dessous.

Corps oblong, plus ou moins convexe, métallique, glabre.

Ce genre doit recevoir la plupart des espèces décrites comme *Chemolanus* par FAIRMAIRE; très distinct de celui-ci par une foule de caractères, notamment la structure des pièces sternales, il est par contre très voisin des *Tetraphyllus*, dont il se distingue par le pronotum moins transverse et peu ou pas échancré en avant, le prosternum déclive et non abrupt en avant, les élytres impressionnés à la base et munis de stries ponctuées. Ses espèces ont aussi beaucoup de rapports avec les *Porphyrrhyba*, qui en diffèrent par le métasternum court.

47. **Euthysternum Houssayi**, n. sp. — *Type* : Mahatsinjo, 1 ex.

D'un beau vert noirâtre luisant, à reflets violacés par place; forme oblongue, allongée, cunéiforme en arrière, rappelant un peu celle de certains *Monomma*.

Labre fortement transverse, arrondi en avant, finement ponctué, à pubescence dorée; sa membrane articulaire découverte. Épistome tronqué droit en avant, limité en arrière et sur les côtés par une suture fine. Front presque plan. Yeux grands, assez convexes, un peu saillants en arrière. Ponctuation arrondie, assez forte, éparse, entremêlée de points beaucoup plus fins, pas plus serrés; le fond est très finement alutacé, surtout au voisinage des yeux.

Tempes finement ponctuées; gorge à larges stries irrégulières, en partie confluentes. Menton trilobé, trapézoïdal. Lobe médian saillant, ovale, hispide, avec une large carène médiane séparée par deux larges et profondes fossettes oblongues de 2 carènes latérales, arquées, beau-

coup plus étroites. Lobes latéraux infléchis, presque triangulaires. Palpes bruns; labiaux très courts et très épais, à 3^e article le plus grand, ovale, tronqué; maxillaires à 1^{er} article très petit, 2^e assez long,

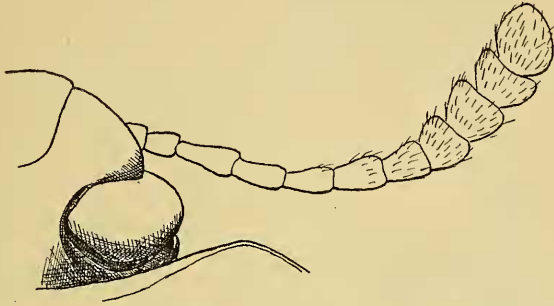


Fig. 39. — *Euthy sternum Houssayi*, n. sp. — Antenne ($\times 24$).

claviforme, 3^e gros et court, 4^e grand, en triangle presque rectangle. Antennes courtes et robustes, brunes : 1^{er} article gros, court, turbiné; 2^e petit, un peu plus long que large; 3^e obconique, deux fois plus long que le 2^e, un peu plus que le 4^e; 4^e, 5^e et 6^e graduellement décroissant de longueur; 7^e un peu plus court et un peu plus épais que le précédent; les 4 suivants seuls paraissent porter des fossettes sensorielles; ils sont comprimés, plus pubescents que les précédents et partiellement rugueux; 8^e très peu plus large que le 7^e, non transverse; 9^e un peu, 10^e assez fortement transverses; 11^e plus long que le 10^e, ovale, tronqué.

Pronotum un peu plus d'une fois $1/2$ plus large que long. Bord antérieur très faiblement échancré, à rebord lisse assez large, mais obsole à au milieu. Angles antérieurs presque droits, émoussés. Côtés rebordés, élargis et faiblement arqués jusqu'au milieu, puis subparallèles; vus de côté, ils dessinent une courbe sinueuse, à concavité supérieure en avant du milieu, inférieure en arrière. Angles postérieurs obtus. Base bisinuée, rebordée. Disque très peu convexe, alutacé, à ponctuation irrégulière, peu serrée, plus fine en avant et sur les côtés, entremêlée de petits points très fins. Écusson triangulaire, lisse.

Élytres oblongs, un peu plus larges que le pronotum, à calus huméral saillant; longuement atténués en arrière, presque dès l'épaule. Stries très fines, superficielles, ou plus exactement remplacées par des lignes régulières de points très fins; la suturale seule est enfoncée

en arrière. Intervalles tout à fait plans, le 1^{er} et le 2^e inclinés l'un vers l'autre en arrière. Arête épipleurale constituant un large et fort rebord saillant, presque horizontale, longée par la 9^e strie, dont les points, sur la moitié antérieure, sont beaucoup plus espacés et un peu plus forts que ceux de la 8^e. Faux-épipleures larges, atténués et abrégés en arrière, impressionnés sous l'épaule. Aucune ponctuation distincte; les intervalles sont seulement très finement ridés-coriacés.

Dessous noir brillant. Abdomen à ponctuation très fine et très éparse, obsolètement striolé; 5^e sternite rebordé; saillie intercoxale du 1^{er} sternite assez large, terminée par une pointe triangulaire, courte. Méta-sternum long, très brillant au milieu, alutacé sur les côtés, ainsi que les épisternes, sans ponctuation distincte; sillons antécoxaux profonds. Mésosternum court, horizontal, profondément échancré en V, impressionné à la base; mésopleures alutacés, imponctués. Saillie prosternale longue, lancéolée, obsolètement pointillée et bisillonnée, reçue dans l'é-

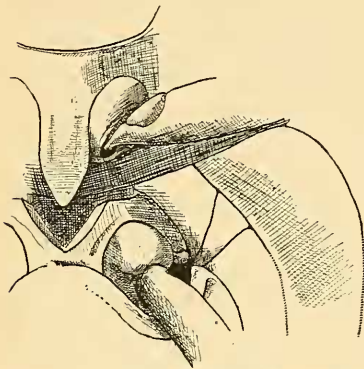


Fig. 40. — *Euthysterium Houssayi*, n. sp. — Sternum ($\times 12$).

chancrure du mésosternum. Prosternum régulièrement déclive en avant, presque aussi long, devant les hanches, que la moitié de celles-ci; ses flancs très finement alutacés, excavés le long des bords.

Pattes noires, à ponctuation fine et éparse. Tibias pubescents en dedans, terminés par 2 éperons larges et robustes, mais très courts et très difficiles à voir au milieu de la pubescence apicale; 4 premiers articles des tarsi antérieurs presque glabres sur le dos, avec en dessous une abondante pubescence dorée; le 5^e plus long que les 4 premiers réunis, muni en dessous de quelques longues soies souples; 1^{er} article des tarsi intermédiaires un peu plus long que le 2^e, les 3 suivants subégaux, le 5^e à peine plus court que les 4 premiers réunis; 1^{er} article des tarsi postérieurs allongé (les suivants manquent); vestiture semblable à celle des tarsi antérieurs.

Longueur : 12,5 mm. — Largeur : 6 mm.

Je prie M. le professeur HOUSSAY d'accepter l'hommage de cette belle espèce, une des plus tranchées et des plus remarquables du genre.

D'assez nombreuses espèces inédites figurent en outre dans les collections; je décris ici la suivante :

48. *Euthysternum cyaneum*, n. sp. — *Type* : Vohémar, 1 ex. (ma collection).

Dessus en entier d'un beau bleu indigo à reflets violacés.

Labre noir, arqué en avant, transversal, ponctué, pubescent. Épistome tronqué en avant, séparé du front par une fine suture droite, transversale, continuée obliquement entre l'épistome et les joues. Front presque plan. Ponctuation assez forte et assez serrée, plus fine et plus



Fig. 41. — *Euthysternum cyaneum*, n. sp. — Antenne ($\times 24$).

espacée en avant, entremêlée de petits points très fins, sur fond alutacé. Vertex et côtés du cou noirs, mats, couverts de petits tubercules luisants.

Tempes rugueusement ponctuées en dessous; gorge à strigosités régulières, transversales. Menton à carènes très saillantes et fossettes profondes. Palpes brun testacé; labiaux très courts; maxillaires sécuriformes, à 4^e article grand, en triangle rectangle. Antennes assez longues; article 1^{er} gros, en massue; 2^e plus étroit, obconique, plus long que large, deux fois plus court que le 1^{er}; 3^e obconique, allongé, double du précédent, un peu plus court que le 4^e; 4^e, 5^e et 6^e décroissant graduellement et faiblement en longueur; les suivants légèrement comprimés; 7^e un peu plus large que le 6^e, un peu plus long que large; 8^e subtransverse, 9^e et 10^e subégaux, un peu plus courts que le 8^e, faiblement transverses; 10^e une fois $\frac{1}{2}$ plus long que le précédent, aussi long que large.

Pronotum deux fois plus large que long, très faiblement échancré en avant; bord antérieur rebordé seulement sur le quart externe; angles antérieurs subdroits, émoussés. Côtés fortement rebordés, élargis des angles antérieurs au milieu, où se trouve la plus grande largeur, puis très faiblement rétrécis presque en ligne droite jusqu'aux angles postérieurs; ceux-ci obtus, non émoussés. Base fortement bisinuée, avec un rebord entier, noir, presque lisse, très épais surtout au milieu.

Disque très peu convexe, à ponctuation assez grosse mais peu profonde, entremêlée de points plus fins, sur fond très finement alutacé. Écusson triangulaire, noir bleuâtre, éparsement ponctué.

Élytres beaucoup plus larges que le pronotum, à angle huméral saillant, un peu avancé, et calus huméral bien marqué; impression basilaire faible. Stries fortes, ponctuées; 1^e liée en arrière à la 9^e, 2^e libre, 3^e et 4^e, 5^e et 6^e, 7^e et 8^e respectivement liées vers le quart postérieur de l'élytre, chacun de ces 3 groupes prolongé en arrière par une strie ponctuée, ces 3 stries liées ou très rapprochées en arrière. Striole scutellaire longue. Intervalles subconvexes, surtout en arrière où le 3^e est nettement surélevé et tectiforme, avec un pointillé presque imperceptible et très espacé, sur fond très finement alutacé. Arête épipleurale visible de haut, longée à distance par la 9^e strie, qui est marquée sur sa moitié antérieure de points enfoncés, forts et espacés.

Dessous noir bleuâtre. Abdomen alutacé, surtout sur les côtés, très finement ponctués, les premiers sternites ridés en long; 5^e sternite rebordé. Métasternum long, très brillant au milieu, alutacé sur les côtés, presque imponctué. Mésosternum très profondément échancré en V, et portant en outre 2 sillons divergents, parallèles aux branches du V; sa partie horizontale antérieure très fortement carénée. Mésopleures alutacés, imponctués. Saillie prosternale longue, plane, obsolètement bisillonnée, acuminée en arrière, déclive en avant. Prosternum normalement développé, alutacé, imponctué.

Pattes longues, bleu métallique brillant; extrémité des tibias à pubescence fauve. Tarses longs: les antérieurs à 4 premiers articles subégaux, un peu plus longs, pris ensemble, que le 5^e; les intermédiaires à 4^{er} article subégal aux 2^e et 3^e pris ensemble, ceux-ci égaux, un peu plus longs que le 4^e; 5^e aussi long que les 3 premiers réunis; les postérieurs à 4^{er} article plus long que les 2^e et 3^e réunis, plus court que le 5^e; le dernier article de tous muni en dessous de longues soies souples, les précédents de brosses serrées.

Longueur: 14,5 mm. — Largeur: 8 mm.

Cette espèce ressemble extraordinairement à un *Porphyrrhyba* de même provenance, que je crois inédit.

TABLEAU ANALYTIQUE DES *EUTHYSTERNUM*.

1. Angles antérieurs du pronotum très arrondis; ponctuation forte, assez serrée. Forme allongée, peu convexe, subparallèle. En entier d'un bleu verdâtre peu brillant. 8. *E. Perrieri* Fairm.
- Angles antérieurs du pronotum droits ou aigus, plus ou

- moins émoussés. Ponctuation superficielle. Forme plus large et plus convexe, parfois presque gibbeuse, côtés non subparallèles..... 2.
2. Pronotum nettement échancré en arc en avant, à angles antérieurs aigus (3 espèces très voisines)..... 3.
- Pronotum tronqué ou à peine échancré en avant, à angles antérieurs droits, plus ou moins émoussés..... 5.
3. Intervalles très peu convexes, les 3^e, 5^e et 7^e non carénés ni tectiformes en arrière. Stries finement ponctuées. Avant-derniers articles des antennes non ou faiblement transverses..... 3. *E. episcopale* Fairm. (1).
- Intervalles plus convexes, les impairs souvent carénés ou tectiformes en arrière. Stries fortement ponctuées..... 4.
4. Antennes longues et fines, à avant-derniers articles non transverses. Intervalles impairs fortement saillants en arrière..... 1. *E. attenuatum* Fairm. (2).
- Antennes courtes, épaisses, robustes, à avant-derniers articles transverses. Intervalles impairs moins saillants..... 2. *E. nitidipes* Fairm.
5. Stries absolument superficielles, réduites à des lignes de points. Noir verdâtre concolore..... 7. *E. Houssayi*, n. sp.
- Stries bien marquées, plus ou moins enfoncées..... 6.
6. Base du pronotum très fortement bisinuée, à rebord épais, noir. Insecte en entier d'un bleu violet.. 6. *E. cyaneum*, n. sp.
- Base faiblement bisinuée, à rebord étroit..... 7.
7. Noir, élytres bronzés, à intervalles subconvexes, les impairs subtectiformes en arrière. Forme déprimée..... 4. *E. laeviceps* Fairm.
- Noir bleuâtre, élytres bleu vert à intervalles plans, les impairs subconvexes en arrière. Forme convexe..... 5. *E. Coquereli* Fairm.

49. *Holobrachys fuscicornis* Fairm. (3) — 1 ex. probablement ♀.

Je rapporte avec un peu de doute cet exemplaire à l'espèce décrite par FAIRMAIRE; mais les différences observées entre lui et le *type* sont

(1) Après examen des *types*, il m'est impossible de séparer de cette espèce les *E. sublimbale* Fairm. et *subviolaceum* Fairm., qui doivent passer en synonymie. — La validité des *E. attenuatum* Fairm. et *E. nitidipes* Fairm. me paraît elle-même douteuse.

(2) Décrit comme *Pseudocamaria*.

(3) Et non « *fuscicornis* », comme l'écrit GEBIEN.

si minimes, que je ne crois pas pouvoir les considérer comme spécifiques.

Le genre *Holobrachys* a été très mal caractérisé par FAIRMAIRE, qui avait été frappé surtout de la singulière structure des antennes de l'espèce type, *H. heterocerus* Fairm.; et de *H. fusicornis* Fairm. Chez ces deux espèces, les 7^e et 8^e articles sont notablement plus épais que le 9^e; mais cette particularité, peut-être d'ailleurs sexuelle, s'atténue ou disparaît chez des espèces inédites, de telle sorte qu'il est impossible de la considérer comme caractéristique du genre. Celui-ci doit être, à mon avis, essentiellement caractérisé : 1^o par la constitution des pièces sternales, le mésosternum est



Fig. 42. — *Holobrachys fusicornis* Frm.
Antenne ♂ (× 24).

largement échancré en V très ouvert, les faces de l'échancrure étant déclives et non subverticales, et progressivement raccordées à la partie horizontale au lieu de former avec celle-ci une arête vive; la saillie prosternale est abrupte en arrière, mais peu élevée; 2^o par les tarses mollement pubescents en dessus et en dessous, la pubescence de la face inférieure ne formant pas, sur les premiers articles, de brosse différenciée; 3^o par le fait que la surface entière est pubescente, quoique cette pubescence soit extrêmement courte chez certaines espèces.

Ainsi compris, le genre doit recevoir, outre les *H. heterocerus* Fairm. et *H. fusicornis* Fairm., le *Chemolanus villosipes* Fairm. et les deux espèces inédites suivantes (1) :

50. ***Holobrachys obscurus***, n. sp. — *Types* : Nossi-Bé, une série (ma collection).

♂. Forme ovale, courte et épaisse; brun noir assez brillant, à pubescence brune, couchée, fine, abondante, mais très courte.

(1) Je crois devoir y comprendre aussi le *C. infimus* Fairm.; mais peut-être vaudrait-il mieux créer pour ce dernier un genre distinct. — Le *C. Vicki* Fairm. se rapporte aussi aux *Holobrachys*; sa description, très insuffisante, ne fournit aucun caractère permettant de le séparer du *C. villosipes* Fairm. et il m'est demeuré inconnu en nature.

Chez le *C. villosipes* Fairm. le mésosternum est entaillé par une échancrure à faces subverticales, mais il est impossible d'éloigner cette espèce des autres *Holobrachys*, dont elle a toute l'organisation et qu'elle rattache aux autres Cnodalonides.

Labre transversal, saillant, densément pubescent de poils roux; sa membrane articulaire largement visible. Épistome tronqué en avant, séparé du front par un sillon assez large et profond, arqué, et des joues par une fine suture oblique. Yeux très grands, convexes, occupant tout le côté visible de la tête. Front large, presque plan, à ponctuation assez forte et assez serrée, un peu rugueuse; celle de l'épistome semblable, mais deux fois plus fine.

Menton trapézoïdal, plus long que large, convexe, hispide. Palpes brun testacé; les labiaux courts et épais, à dernier article aussi large que long, tronqué; les maxillaires à 1^{er} article très court, 2^e long, renflé à l'extrémité, 3^e à peine aussi long que la moitié du 2^e, 4^e sécuriforme, en triangle rectangle. Antennes longues et fines: 1^{er} article court, peu plus gros et peu plus long que le 2^e, qui est une fois 1/2 plus long que large; 3^e plus de deux fois plus long que le 2^e; 4^e moins longue que le 3^e,



Fig. 43. — *Holobrachys obscurus*, n. sp. —
Antenne ♂ ($\times 24$).

un peu plus large; les 5^e, 6^e et 7^e subgaleux, munis au côté interne d'une frange de longs poils souples; 8^e un peu plus court que les précédents; 9^e et 10^e aussi longs que le 8^e, très légèrement plus étroits, 11^e ovoïde; tous ces articles, à partir du 5^e (mais surtout les 3 derniers) comprimés.

Pronotum deux fois plus large que long; échancrure antérieure large et peu profonde; angles antérieurs peu saillants, arrondis. Côtés régulièrement arqués, leur plus grande largeur près du milieu, à peine plus rétrécis en avant qu'en arrière; rebordés; leur rebord contourne les angles antérieurs et se prolonge le long du bord antérieur, sauf sur son quart médian. Angles postérieurs obtus. Base dirigée, à partir des angles postérieurs, obliquement en arrière, puis largement sinuée, tronquée devant l'écusson; rebordée sauf au milieu. Disque peu convexe, un peu inégal, à impressions obsolètes; ponctuation semblable à celle du front, assez espacée sur le milieu du disque, serrée sur les côtés, sur fond brillant; de chaque point part une assez longue soie brune, qui n'est pas tout à fait couchée, mais redressée à la base, puis fortement arquée, et, par suite, bien visible de profil. Écusson grand, triangulaire, finement ponctué, pubescent.

Élytres un peu plus larges que le pronotum. Base parallèle à celle du pronotum, non rebordée. Angle huméral un peu avancé, bien marqué, situé exactement au niveau de l'angle postérieur du pronotum; élytres un peu élargis à partir de l'angle huméral, puis subparallèles jusqu'au tiers postérieur, sur lequel ils sont assez brusquement rétrécis; convexes, leur courbure, vue de profil, faisant avec celle du pronotum un angle marqué. Stries fines, n'atteignant pas tout à fait la base; en arrière, elles sont un peu approfondies, la 1^{re} et la 2^e sont reliées à la 9^e, la 3^e à la 8^e, la 4^e à la 7^e et au prolongement commun des 5^e et 6^e; elles sont marquées de points fins sur les internes, plus

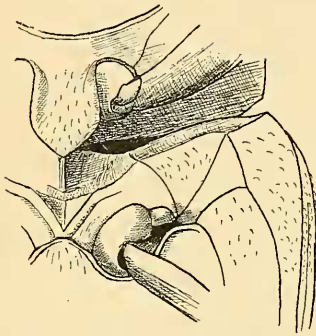


Fig. 44. — *Holobrachys obscurus*,
n. sp. — Sternum ($\times 12$).

forts sur les externes; la 9^e, sur sa moitié antérieure, de gros points enfoncés fovéiformes, deux fois plus gros et deux fois plus espacés que ceux de la 8^e au même niveau. Intervalles internes presque plans, les externes subconvexes; très finement alutacés, presque sans ponctuation distincte, à pubescence semblable à celle du pronotum. Arête épipleurale invisible de haut; faux épipleures relativement étroits, très rétrécis en arrière, pubescents. Épipleures indistincts.

Abdomen finement et densément ponctué et pubescent, alutacé et très mat sur les côtés, assez brillant

au milieu. 5^e sternite non rebordé, en ogive obtuse; saillie intercoxale du 1^{er} sternite ogivale, arrondie à l'extrémité.

Métasternum long, très obsolètement sillonné au milieu, très finement ponctué, pubescent, ses côtés alutacés et peu brillants, ainsi que les épisternes. Sillons antécoxaux profonds, nettement limités. Mésosternum court, sa partie postérieure largement échancrée en V très ouvert, à faces déclives; sa partie antérieure obtusément tectiforme; mésopleures alutacés, très mats, pubescents. Saillie prosternale large, obsolètement bisillonnée, ponctuée, les points confluent en rides longitudinales, pubescente; triangulairement rétrécie en arrière, où elle est peu élevée, mais à faces abruptes. Prosternum ruguleux, pubescent, rebordé en avant, un peu plus large, devant les hanches antérieures, que la moitié de celles-ci; ses flancs alutacés, mats, pubescents.

Pattes assez courtes, peu robustes. Tibias pubescents à l'extrémité, à éperons apicaux indistincts. Tibias antérieurs subarqués; 4 premiers articles des tarses subégaux, pubescents en dessus; en dessous à pubescence longue et fournie, dorée, entremêlée sur les côtés de quelques très longues soies; 5^e article aussi long que les précédents réunis, pubescents. 1^{er} article des tarses intermédiaires aussi long que les 2^e et 3^e réunis; 3^e très peu plus court que le 2^e, très peu plus long que le 4^e; 5^e article de la longueur des 3 précédents réunis. 1^{er} article des tarses postérieurs presque 2 fois plus long que les 2^e et 3^e réunis; 2^e un peu plus long que le 3^e; 4^e un peu plus court que le 1^{er}. Vestiture des 4 tarses postérieurs semblable à celle des antérieurs.

♀. Ne diffère du ♂ que par la taille très légèrement plus grande et les antennes simples, à articles 4 à 6 non pécicillés, le 7^e à peine sensiblement plus large que le 8^e.

Longueur : 9-11 mm. — Largeur : 4,5-6 mm.

♂1. *Holobrachys punctatostriatus*, n. sp. — *Types* : Nossi-Bé, 4 ex. (ma collection).

♀. Brun noir foncé, assez brillant, couvert d'une pubescence pulvérulente peu fournie, excessivement courte, difficile à voir.

Labre court, fortement transverse, rugueux, couvert d'une longue pubescence dorée. Épistome à bord antérieur légèrement concave d'un angle à l'autre, séparé, en arrière, du front par un sillon arqué assez profond, continué entre l'épistome et les joues par une suture enfoncée en arrière, fine et superficielle en avant.

Front presque plan, à ponctuation forte, un peu rugueuse, celle de l'épistome semblable mais beaucoup plus fine. Yeux convexes, grands, entourés en dedans et en arrière par un large et profond sillon. Tempes en dessous, et gorge couvertes d'aspérités allongées, rugueuses.

Menton en trapèze transversal, hispide, sa ligne médiane relevée, saillante, et brusquement déclive en avant par une dent bien visible de profil. Palpes brun testacé, épais; les labiaux très courts à 3^e article ovoïde, tronqué; les maxillaires à 1^{er} article court, peu visible sans dissection; 2^e allongé, en massue épaisse; 3^e moitié moins long que le précédent, aussi large que long; 4^e grand, en triangle rectangle. Antennes assez longues à 1^{er} article gros et court, 2^e oblong, peu plus



Fig. 45. — *Holobrachys punctatostriatus*, n. sp. — Antenne ♂ (× 24).

long que large, plus étroit que le 1^{er} et égal aux 2/3 de la longueur de celui-ci; 3^e obconique, deux fois 1/2 plus long que le précédent, 1 fois 1/2 plus long que le 4^e; 4^e, 5^e et 6^e graduellement et très faiblement décroissants; 7^e aussi long que le 6^e, un peu élargi et comprimé ainsi que les suivants; 8^e un peu plus large et un peu plus court, aussi large que long; 9^e et 10^e subégaux, plus courts que le 8^e mais pas sensiblement plus étroits; 11^e ovale, tronqué, plus grand que le précédent.

Pronotum une fois 1/2 plus large que long, à peine échancré en avant; bord antérieur rebordé de chaque côté, jusqu'au quart environ de sa



Fig. 46. — *Holobrachys punctato-striatus*, n. sp. — Palpe maxillaire ♂ ($\times 24$).



Fig. 47. — *Holobrachys punctato-striatus*, n. sp. — Palpe maxillaire ♀ ($\times 24$).

largeur. Angles antérieurs presque droits. Côtés rebordés, faiblement arqués, élargis sur leur moitié antérieure, puis presque rectilignes et parallèles jusqu'aux angles postérieurs qui sont presque droits. Base bisinuée, fortement rebordée, légèrement tronquée devant l'écusson. Disque peu convexe, un peu inégal, avec des impressions obsolètes et une ponctuation assez grosse, mais peu profonde et peu serrée, irrégulièrement distribuée, sur fond imperceptiblement alutacé. Écusson triangulaire, finement et éparsément ponctué.

Élytres oblongs, un peu plus larges et plus convexes que le pronotum. Calus huméral un peu saillant, angle huméral obtus, non avancé. Stries bien marquées, les internes fines, approfondies en arrière, les externes profondes: 1^{re} liée à la 9^e, 2^e à la 7^e, 3^e à la 6^e, 4^e à la 5^e, 8^e libre; ces stries marquées de points forts, plus fins vers l'extrémité, d'autant plus gros et plus profonds que la strie est plus externe; ceux de la 9^e strie seulement un peu plus profonds et plus espacés que ceux de la 8^e. Intervalles internes presque plans, les externes de plus en plus convexes; à ponctuation très fine, éparsée, sur fond très finement alutacé. Arête épipleurale invisible de haut; faux épipleures étroits, très rétrécis en arrière; épipleures indistincts.

Abdomen ponctué, pubescent, à peine plus alutacé sur les côtés qu'au milieu. 5^e sternite non rebordé; saillie intercoxale du 1^{er} sternite assez large, arrondie à l'extrémité. Métasternum long, à ponctuation assez forte et un peu rugueuse en avant, fine au milieu et sur les côtés, qui sont alutacés ainsi que les épisternes; pubescent; sillon longitudinal médian très obsolète, les antécoxaux profonds. Mésos-

sternum large, échancré et brusquement déclive en avant; sa partie antérieure carénée, couverte de tubercules serrés. Mésopleures fortement alutacés. Saillie prosternale large, peu élevée, mais abrupte; arrondie en arrière; obsolètement bisillonnée, les sillons grossièrement et confusément ponctués-ridés. Prosternum assez court, pas plus long, devant les hanches, que le tiers de celles-ci, grossièrement sculpté; ses flancs alutacés, obsolètement ponctués ridés.

Jambes semblables à celles de l'espèce précédente; tibias antérieurs droits; 1^{er} article des tarsi postérieurs plus court.

♂. Palpes plus fortement sécuriformes; taille un peu plus faible. Longueur : 8-9,5 mm. — Largeur : 4,5-5 mm.

Espèce très distincte de toutes celles du genre par la brièveté de sa pubescence et ses élytres fortement striés-ponctués.

TABLEAU ANALYTIQUE DES *HOLOBRACHYS*

- | | |
|---|--|
| 1. Angles antérieurs du pronotum aigus, plus ou moins saillants en avant..... | 2. |
| — Angles antérieurs droits ou obtus, fortement émoussés-arrondis, non saillants..... | 4. |
| 2. Dessus à pubescence longue, un peu relevée, très visible de profil. Mésosternum à échancrure antérieure à faces verticales. Antennes longues, peu robustes. Noir peu brillant, élytres d'un violet obscur.... | 1. <i>H. villosipes</i> Fairm. |
| — Dessus à pubescence très courte, ou presque glabre.... | 3. |
| 3. Forme oblongue (facies de <i>Camariodes</i>). Noir assez brillant, élytres métalliques; dessus presque glabre, à pubescence pulvérulente excessivement courte et éparse, très difficile à voir. Stries des élytres finement ponctuées. Antennes courtes et très robustes, à articles 9, 10 et 11 bien plus étroits que les 7 ^e et 8 ^e au moins chez le ♂..... | 4. <i>H. heterocerus</i> Fairm. |
| — Forme ovoïde très courte et très convexe. Noir peu brillant. Pronotum à côtés presque droits, ayant sa plus grande largeur à la base. Élytres comprimés latéralement, à stries externes fortement ponctuées. Pubescence courte et éparse, mais bien visible..... | 6. <i>H. infimus</i> Fairm. |
| 4. Dessus à pubescence excessivement courte et éparse. Élytres fortement striés-ponctués. ♂ Antennes simples; palpes maxillaires plus fortement sécuriformes..... | 5. <i>H. punctatostriatus</i> , n. sp. |

- Dessus à pubescence longue, mi-couchée, très visible de profil. Stries des élytres fines et finement ponctuées. — ♂
Antennes différenciées..... 5.
5. Antennes très courtes et très épaisses, à articles 7 et 8 beaucoup plus larges que les suivants chez le ♂..... 3. *H. fuscicornis* Fairm.
- Antennes longues et peu robustes, à articles 4 à 7 péni-
cillés en dedans chez le ♂, les articles 9 et 10 très peu plus étroits que les précédents..... 2. *H. obscurus*, n. sp.

Il m'a été impossible de comprendre dans ce tableau *H. Vicki* Fairm. qui m'est inconnu en nature; d'après la description, cette espèce doit être extrêmement voisine de *H. villosipes* Fairm. Je doute même qu'elle en soit distincte.

FAIRMAIRE a décrit en outre, sous le nom de *Callimaria granulata* Fairm., un curieux insecte dont la vraie place me paraît être au voisinage immédiat des *Holobrachys*, dont il se distingue par les forts tubercules arrondis, saillants, espacés, qui ornent les élytres.

Trichodamatrix, nov. gen. — Espèce type.: *Porphyrrhyba Raffrayi* Fairm.

Menton trapézoïdal, trilobé, mais à lobe médian très large et latéraux

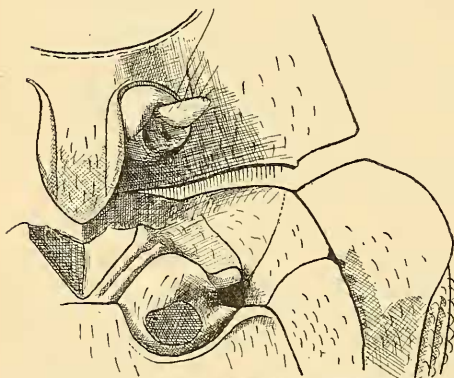


Fig. 48. — *Trichodamatrix Raffrayi* Fairm.
Sternum ($\times 12$).

très réduits; lobe médian saillant, convexe, hispide, non caréné au milieu, non fovéolé, séparé des lobes latéraux par 2 étroites carènes peu saillantes; ceux-ci très étroits, lisses. Palpes maxillaires très fortement sécuriformes. Antennes à 4 derniers articles comprimés et très faiblement élargis.

Pronotum trapézoïdal, peu échancré en avant. Élytres à calus huméral très saillant et stries profondes,

les externes très fortement ponctuées. Épipleures étroits, entiers en arrière fortement, et brusquement élargis sous l'épaule.

Prosternum normalement développé en avant des hanches, faiblement déclive en avant. Saillie prosternale large, plane, abrupte mais peu élevée en arrière. Mésosternum à échancrures très profondes, à faces déclives. Méta sternum long. 5^e sternite non rebordé.

Pattes ponctuées et hérissées. Corps hispide, à sculpture forte.

Je ne connais, de ce genre très caractérisé, que le *Porphyrrhyba Raffrayi* Fairm.

52. *Tetraphyllus acidifer* Coq. — 1 ex.

53. *Tetraphyllus clypealis* Fairm. — 3 ex.

Cette espèce a été postérieurement décrite à nouveau par FAIRMAIRE sous le nom de *Malacova interstitialis* Fairm. (d'après l'examen des types).

Le seul caractère qui me paraisse séparer les *Malacova* des *Tetraphyllus* est la structure de l'épistome, mais celle-ci étant assez variable dans le genre *Tetraphyllus*, je ne crois pas que le genre *Malacova* Fairm. puisse être conservé.

Subf. HELOPINAE.

54. *Camariodes* (1) *foveipennis* Fairm. — 1 ex..

Subf. STRONGYLIINAE.

Les *Strongyliinae* sont représentés à Madagascar par un assez grand nombre de genres, pour la plupart très voisins des *Nesogena* Mäkl., et que le tableau suivant permet de déterminer :

1. Prosternum très large entre les hanches antérieures; mésosternum large, à peine déclive. Antennes robustes, beaucoup plus courtes que le corps, à articles 4-11 fortement comprimés, peu ou pas plus longs que larges(2).
..... 1. *Strongylium* Kirby.
- Prosternum étroit entre les hanches antérieures; mésosternum étroit et fortement déclive entre les hanches

(1) Au sujet de la position systématique de ce genre, cf. supra, p. 504.

(2) Chez les espèces malgaches seulement, la conformation de ces organes étant des plus variables dans l'ensemble du genre.

- intermédiaires, parfois même subvertical. Antennes à articles 4 à 11 le plus souvent subcylindriques et allongés. 2.
2. Abdomen de 5 segments apparents dans les deux sexes. Antennes et pattes robustes. Mandibules épaisses, fortes, le plus souvent tronquées droit à l'extrémité; labre petit, fortement transversal, non dilaté latéralement..... 3.
- Abdomen de 6 segments chez les ♂. Antennes et pattes très grêles, les premières à 3^e article beaucoup plus court que le 4^e. Mandibules faibles, falciformes, bifides à l'extrémité; labre très grand, largement dilaté-arrondi sur les côtés..... 9.
3. 3^e article des antennes au moins aussi long que le 4^e.... 4.
- 3^e article des antennes très nettement plus court que le 4^e. 8.
4. Épipleures non abrégés en arrière, atteignant l'angle sutural. Tibias antérieurs ordinairement dilatés à l'angle apical externe..... 5.
- Épipleures abrégés en arrière. Tibias antérieurs le plus souvent non dilatés à l'angle apical externe..... 6.
5. Antennes courtes et très robustes, à avant-derniers articles peu ou pas plus longs que larges; fortement clavi-formes ♂..... 3. *Anarmostodera* Fairm.
- Antennes filiformes, à avant-derniers articles toujours beaucoup plus longs que larges..... 4. *Nesogena* Mäkl.
6. Arrière-corps allongé, cunéiforme. Antennes longues et robustes. Palpes maxillaires épais, fortement sécuriformes. 2. *Praeugena* Mäkl.
- Arrière-corps ordinairement court, renflé, gibbeux. Palpes maxillaires allongés, peu épais, très faiblement sécuriformes..... 7.
7. Métasternum court. Antennes robustes et relativement courtes. Coloration non métallique.. 6. *Miotodera* Fairm.⁽¹⁾

(1) Le genre *Miotodera* Fairm. est certainement identique au genre *Cyphelops* du même auteur. Ces deux noms ont paru presque simultanément en 1901; je ne suis pas tout à fait sûr que la priorité appartienne au nom de *Miotodera*. Les deux espèces-types (*M. funeraria* Fairm. et *C. inflata* Fairm.) sont très voisines l'une de l'autre, et il est surprenant que leur évidente parenté ait pu échapper à leur descripteur.

Outre les genres mentionnés au tableau précédent, les plus récents catalogues attribuent aux *Strongyliinae* les suivants: *Idatius* (type: *I. ophthalmicus* Fairm.), *Stenogena* (type: *S. madecassa* Fairm.), *Compsocula* (type: *C. apicata* Fairm.) et *Hovacula* (type: *H. lineolata* Fairm.), tous établis par FAIRMAIRE,

- Métasternum long. Antennes longues, souvent très fines. Insectes métalliques, presque toujours extrêmement brillants. Élytres à stries finement ponctuées, fines, mais parfois profondes..... 5. *Pseudogena* Fairm.
8. Les deux sexes peu différents. Antennes longues et robustes, mais toujours plus courtes que le corps. Yeux toujours distants en dessus..... 7. *Hyperchalca* Fairm.
- Les deux sexes très différents : ♀, pronotum excessivement large, antennes plus courtes que le corps, yeux distants; ♂, antennes très longues, dépassant l'extrémité du corps; yeux très grands, subcontigus en dessus..... 8. *Mictopsis* Fairm.
9. Fémurs non ou faiblement claviformes. Tibias antérieurs non dentés en dedans. Élytres non mucronés..... 9. *Psilonosogena* Bates.
- Fémurs très fortement claviformes. Tibias antérieurs avec une forte dent sur la tranche interne chez le ♂. Élytres mucronés, au moins chez les ♀..... 10. *Asthenopoda*, n. g.

55. *Strongylium cupripenne* Mäkl. — 1 ex.

Commun dans tout le nord de Madagascar.

56. *Pseudogena spinipes*, n. sp. — *Type* : Ambositra, 1 ♂ (ma coll.).

Bronzé cuivreux; épistome, une très étroite bordure tout autour du pronotum et le long des côtés des élytres et de la suture, d'un beau vert métallique.

Tête grande, peu plus étroite que le pronotum. Labre vert bronzé, transverse, sinué en avant, ponctué et pubescent. Épistome trapézoïdal, plan, séparé du front par un sillon transversal étroit et profond, qui se relie de chaque côté aux sillons oculaires; très finement alutacé et couvert d'une ponctuation espacée, très peu régulière. Front large, d'un beau bronzé cuivreux, occupant au niveau de l'angle interne des

et qui tous doivent être rapportés aux *Alleculidae*. Il en est de même des quatre espèces suivantes, décrites par FAIRMAIRE comme *Nesogena* : *N. angusta* Fairm., *cinctipennis* Fairm., *rufovirens* Fairm. et *simplicifrons* Fairm., ainsi que du genre américain *Tucumana* Geb. (*Eustenia* || Fairm. [nom. praeoccup.], type : *E. tenuimembris* Fairm.), qui, d'après l'examen du *type*, est très voisin des *Lystronychus* Latr.

yeux près des $\frac{3}{4}$ de la largeur totale de la tête, régulièrement rétréci d'arrière en avant; sillons oculaires étroits et profonds; ponctuation fine et espacée, irrégulière, sur fond imperceptiblement alutacé. Oreillettes antennaires assez saillantes, presque lisses. Tempes fortement ponctuées.

Menton transversal, fortement bifovéolé. Palpes maxillaires testacés, faiblement sécuriformes. Antennes relativement courtes et robustes (pour le genre), ne dépassant pas les $\frac{2}{3}$ du corps, rouge testacé; 1^{er} article gros et court, 2^e très petit, un peu plus long que large, 3^e et

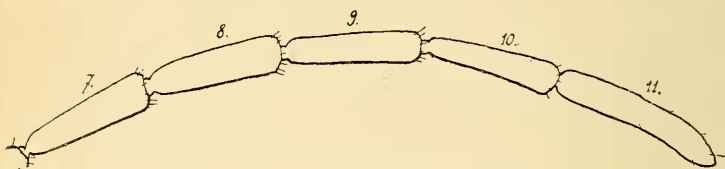


Fig. 49. — *Pseudogena spinipes*, n. sp. — Extrémité de l'antenne ♂ ($\times 24$).

4^e égaux en longueur, obconiques, le 4^e très légèrement plus épais, et, comme tous les suivants, couvert d'une pubescence mate très fine et très serrée; 5^e et suivants subégaux, très peu plus longs que le 4^e, le 11^e un peu plus long et plus étroit que le 10^e; le 5^e est environ deux fois $\frac{1}{2}$ plus long que large.

Pronotum presque trapézoïdal, tronqué en avant, à côtés paraissant, vus de haut, à peine et irrégulièrement arqués. Bord antérieur rebordé seulement sur les côtés; angles antérieurs brièvement arrondis, les postérieurs obtus, très émoussés-arrondis. Base légèrement bisinuée, rebordée. Disque fortement déprimé, vaguement canaliculé au milieu; ponctuation extrêmement fine et espacée, peu visible, sur fond très finement alutacé. Écusson triangulaire, bronzé doré, presque impunctué.

Élytres oblongs, assez courts, à calus huméral très accentué. Stries fines, ponctuées de points serrés, plus gros et plus distincts en avant; très nettes jusqu'à l'extrémité, où la 1^{re} se relie à la 9^e, la 2^e à la 7^e, la 3^e à la 6^e, la 4^e à la 5^e, la 8^e restant libre; striole scutellaire nette et nettement terminée, marquée de 9-12 points plus gros, plus profonds et plus distants que ceux des stries. Intervalles très finement alutacés, avec un pointillé très espacé, excessivement fin, à peine visible; les internes presque plans, les externes plus ou moins convexes; le 10^e et la moitié interne du 1^{er} d'un beau vert brillant. Épipleures abrégés en arrière, lisses, vert métallique.

Abdomen finement pointillé; 3^e sternite sinué à l'extrémité, finement rebordé sur les côtés seulement; premiers sternites striolés. Métasternum long, lisse. Saillie prosternale déclive en arrière, lisse. Pro-, méso- et métapleures fortement alutacés, d'un beau cuivreux varié de vert métallique.

Pattes brun testacé à reflets métalliques; base des fémurs, tibias et tarses plus clairs. Fémurs presque glabres. 4 tibias antérieurs légèrement épaissis et pubescents en dedans sur leur moitié apicale. Tibias postérieurs présentant en dedans, un peu avant le milieu, une forte dent épineuse très aiguë, au delà de laquelle ils sont largement échancrés. Tarses longs et robustes : antérieurs à 1^{er} article un peu plus long que le 2^e, qui est égal au 3^e et légèrement transverse; 4^e court, presque subbilobé, transverse; 5^e presque aussi long que les 4 précédents réunis; intermédiaires à articles 1 à 4 régulièrement et fortement décroissants, le 4^e très court et subbilobé, le 5^e aussi long que les 3 précédents réunis; postérieurs à 1^{er} art. presque double du 2^e, celui-ci double du 3^e qui est presque subbilobé, le 4^e un peu plus long que le 1^{er}.

♀. Je rapporte à cette espèce avec un peu d'hésitation 3 ♀ de Mahatsinjo, que j'avais d'abord confondues avec *P. lucidicollis* Fairm. Elles diffèrent du ♂ qui vient d'être décrit par le 3^e art. des antennes un peu plus long que le 4^e, le pronotum un peu plus transverse, le 5^e sternite non sinué, entièrement rebordé, et les tibias postérieurs simples.

Longueur : 9 mm. — Largeur aux épaules : 4 mm.

Espèce très voisine de *P. lucidicollis* Fairm., bien distincte par la structure des antennes et des tibias postérieurs chez le ♂.

57. *Pseudogena lucidicollis* Fairm. — 1 ♀.

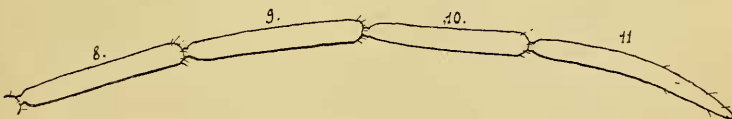


Fig. 51. — *Pseudogena lucidicollis* Fairm. — Extrémité de l'antenne ♂ (× 24).

Espèce très répandue, et très variable de couleur, depuis le vert



Fig. 50. — *Pseudogena spinipes*, n. sp. — Tibia postérieur ♂ (× 24).

doré le plus éclatant jusqu'au bleu violet noirâtre; les intervalles médians des élytres sont ordinairement teintés de pourpre sur toute leur longueur, coloration qui paraît manquer chez l'espèce précédente, et qui permet le plus souvent la séparation des deux espèces. Contrairement à l'opinion de FAIRMAIRE, ce n'est pas une *Nesogena*, mais bien une *Pseudogena*.

58. *Pseudogena tenuestriata*, n. sp. (*Cacoplesia tenuestriata* Fairm. in coll.). — *Types*: Mahatsinjo, 2 ex. ♂ (ma collection).

♂. Oblong, plus allongé que toutes les autres espèces du genre, d'un bronzé brillant uniforme. Pattes, palpes et antennes testacés, fémurs (sauf la base) et tibias en partie plus foncés.

Labre petit, transversal, ponctué et pubescent, rougeâtre. Épistome trapézoïdal, séparé du front par un sillon rectiligne, presque plan, à ponctuation fine, éparse, irrégulière. Front large, occupant environ la moitié de la largeur de la tête, non rétréci en avant; sillons oculaires presque droits et subparallèles en avant; ponctuation fine et espacée, sur fond très finement alutacé. Yeux grands, beaucoup moins rétrécis en dessous que chez les autres espèces du genre. Tempes finement ponctuées, rugueuses en arrière.

Menton profondément bifovolé. Palpes maxillaires assez épais, non sécuriformes. Antennes longues, à 1^{er} article gros et court, 2^e très petit, 3^e allongé, obconique, très distinctement plus long que le 4^e; les suivants ponctués, mats, pubescents, subcylindriques (sauf le 4^e qui est obconique comme le 3^e), subégaux (sauf le 11^e qui est un peu plus long).

Pronotum fortement transverse, tronqué et finement et entièrement rebordé en avant, à angles antérieurs et postérieurs obtus-arrondis, à côtés, vus de dessus, peu arqués; base entièrement rebordée, à peine visiblement bisinuée. Disque déprimé, très obsolètement canaliculé en arrière, alutacé, à ponctuation fine et éparse. Écusson triangulaire, alutacé, imponctué.

Élytres oblongs, déprimés, à calus huméral assez saillant. Stries très fines, nullement enfoncées, mais bien distinctes jusqu'à l'extrémité, marquées de points arrondis, fins et serrés, 1^{re} strie légèrement creusée un peu avant l'extrémité, reliée à la 9^e; 8^e libre; 2^e et 7^e, 3^e et 6^e, 4^e et 5^e respectivement liées ensemble. Intervalles très plans, imperceptiblement alutacés, à ponctuation extrêmement fine et éparse, un peu renforcée et resserrée vers l'apex des élytres. Épipleures abrégés en arrière, lisses.

Dessous bronzé, alutacé. Abdomen finement striolé, finement et éparsement ponctué; 5^e sternite largement tronqué, non rebordé à

l'extrémité. Mésternum sillonné au milieu, imponctué. Mésosternum déclive, canaliculé. Saillie prosternale étroite, déclive en arrière.

Pattes peu robustes. Tibias légèrement épaissis à l'extrémité et pubescents en dedans. Tarses à pénultième article très court, subbilobé, les antérieurs à 4 premiers articles tous plus longs que larges, les postérieurs à 1^{er} article notablement plus long que le 4^e.

Longueur : 8-9 mm. — Largeur aux épaules : 2,8-4 mm.

Cette espèce, qui paraît fort répandue, figurait dans la collection FAIRMAIRE sous le nom de *Cacoplesia tenuestriata*; elle n'a évidemment rien à faire avec le genre *Cacoplesia* Fairm., qui appartient aux *Alleculidae*, et doit prendre place dans le genre *Pseudogena* Fairm. Elle ne s'éloigne des autres espèces déjà décrites de ce genre par aucun caractère important, mais sa forme relativement allongée et déprimée lui donne un faciès très spécial; à ce titre, elle se rapproche surtout de *P. laevistriata* Fairm.

FAIRMAIRE a décrit 8 espèces de *Pseudogena* : *polyzona*, *bitincta*, *inaequalis*, *alternans*, *laevistriata*, *semiopaca*, *aequalis* et *purpurina*. Ces deux dernières tombent en synonymie de *P. lucidicollis* Fairm., décrit bien antérieurement comme *Nesogena*; *aequalis* Fairm. ne diffère en rien de *lucidicollis* Fairm.; le *purpurina* Fairm. pourrait tout au plus être retenu comme variété de coloration; le nombre des espèces est ainsi ramené à 7, auxquelles il faut ajouter les deux espèces décrites ci-dessus.

TABLEAU ANALYTIQUE DES *PSEUDOGENA*

- | | |
|---|--------------------------------|
| 1. Mésosternum plan, horizontal, échancré et verticalement coupé en avant..... | 2. |
| — Mésosternum régulièrement déclive..... | 3. |
| 2. Ponctuation de la tête et du pronotum forte. Bronzé..... | 1. <i>P. polyzona</i> Fairm. |
| — Ponctuation de la tête forte, celle du pronotum très fine, effacée. Bleu violet, à reflets pourpres.. | 2. <i>P. bitincta</i> Fairm. |
| 3. Intervalles pairs beaucoup plus larges, en arrière, que les autres..... | 3. <i>P. inaequalis</i> Fairm. |
| — Tous les intervalles à peu près également larges, même en arrière..... | 4. |
| 4. Tête et pronotum fortement ponctués..... | 5. |
| — Pronotum, au moins, lisse ou à ponctuation très fine et très espacée..... | 6. |
| 5. Stries fines, presque imponctuées. Oblong. Bronzé obscur, | |

- peu brillant; pattes très robustes, jaunes à genoux largement noirs. 8. *P. laevistriata* Fairm.
- Stries assez profondes, fortement ponctuées. Bronzé brillant, varié de cuivreux doré; pattes noires. 4. *P. alternans* Fairm.
6. Antennes très longues, filiformes, à articles intermédiaires 10-12 fois plus longs que larges. Très brillant, de coloration métallique très variable. 5. *P. lucidicollis* Fairm.
- Antennes plus courtes et plus robustes, à articles intermédiaires au plus 4-5 fois plus longs que larges. 7.
7. Oblong. Stries très fines, tout à fait superficielles. Bronzé. 7. *P. tenuistriata*, n. sp.
- Ovoïde, à arrière-corps court et plus ou moins gibbeux. Stries plus ou moins approfondies, en arrière au moins. 8.
8. Antennes et pattes noires. Avant-corps noir peu brillant. 9. *P. semiopaca* Fairm. (1).
- Antennes et pattes testacées. Tout le dessus bronzé très brillant. ♂ Tibias postérieurs épineux. 6. *P. spinipes*, n. sp.

Gen. **Nesogena** Mäkl. — Une revision du genre *Nesogena*, encombré par FAIRMAIRE d'espèces nominales ou insuffisamment décrites, serait très désirable. J'ai déjà mentionné, dans une note précédente, que quelques espèces sont à reporter parmiles *Alleculidae*; *N. lucidicollis* Fairm. est un *Pseudogena* Fairm.; le *N. acutipennis* Fairm. doit rentrer dans le genre *Asthenopoda* décrit ci-dessous.

Les espèces de Mahatsinjo sont les suivantes :

59. *Nesogena aeneipennis* Fairm. — 3 ex.

Cette espèce est, d'après l'examen des *types*, extrêmement voisine de *N. Coquereli* Fairm., sinon identique à celle-ci.

60. *Nesogena viridicuprea* Fairm. — Nombreuse série.

Espèce très répandue et des plus variables, surtout sous le rapport de la couleur, mais aussi de la ponctuation, de la forme du pronotum, etc. Le *N. obscurevirens* Fairm. a été décrit sur des exemplaires d'un vert foncé, à pronotum plus ou moins violacé, un peu plus ponctué et plus rétréci en avant; il ne s'agit évidemment que d'une variété peu

(1) Le *P. semiopaca* Fairm. fait exactement le passage entre les *Pseudogena* Fairm. proprement dits et les *Miotodera* Fairm.

importante⁽¹⁾. Si les exemplaires de *N. Croesus* Bates, appartenant à la collection FAIRMAIRE, sont exactement déterminés, cette espèce devrait être également rapportée au *N. viridicuprea* Fairm., comme synonyme; BATES reconnaît d'ailleurs qu'elle en est extrêmement voisine, et les caractères distinctifs qu'il lui attribue sont de peu de valeur; néanmoins, cette synonymie demeure hypothétique jusqu'à comparaison des *types*.

61. *Nesogena rufimembris* Fairm. — 1 ex.

Espèce commune.

Le *N. hypocyanea* Fairm. en est extrêmement voisin, et je doute qu'on puisse continuer à le considérer comme une espèce distincte; les seules différences portent sur la couleur (vert métallique clair, doré sur les intervalles médians, en dessus; d'un beau bleu métallique très brillant en dessous, pattes foncées, pour *N. hypocyanea*; — vert bronzé plus ou moins foncé, bleuâtre par places en dessous, pattes rouges, pour *N. rufimembris*, — et sur la forme, qui est un peu plus allongée et plus convexe chez *N. hypocyanea*. Ce sont là des caractères trop variables dans le genre actuel pour fonder sur eux la séparation de deux espèces, et je n'ai pu jusqu'ici en découvrir d'autres.

62. *Hyperchalca nigra*, n. sp. — *Type* : Madagascar, baie d'Antongil, 1 ♂ (MOCQUERYS, 1898. Coll. Mus. Paris).

♂. D'un beau noir uniforme, très brillant; antennes et pattes brunes, tarses et palpes plus clairs.

Labre rougeâtre, transversal, pubescent. Épistome petit, rétréci en avant, presque lisse, séparé du front par une large impression transverse. Front extrêmement étroit, occupant à peine 1/10^e de la largeur de la tête; sillons oculaires fins, bien tracés, divergents en avant. Yeux extrêmement grands, occupant tout le côté de la tête. Tempes étroites, rétrécies en arrière des yeux, rugueuses ainsi que le vertex; quelques points strigieux sur le front. Palpes rougeâtre clair, longs, à dernier article très obliquement tronqué.

Antennes dépassant le milieu du corps, assez robustes. 1^{er} article épais, à peine deux fois plus long que large; 2^e petit; 3^e deux fois plus long et un peu plus gros que le 2^e, un peu moins long que la moitié du 4^e; 4^e et 5^e cylindriques, subégaux, les suivants devenant graduellement un peu plus longs et un peu plus étroits. 11^e à peine plus long que le 10^e.

(1) Le *N. obscurovirens* Fairm. (1906) est au contraire une espèce bien distincte.

Pronotum un peu plus large que long (rapport $\frac{7}{5}$), entièrement, mais très finement rebordé; convexe; entièrement lisse, sauf une rangée de points serrés le long du rebord basilaire. Angles antérieurs très arrondis, les postérieurs à peine moins. Écusson triangulaire, lisse.

Élytres plus larges que le pronotum, à calus huméral peu saillant. Stries fines, très légères sur le disque, effacées en arrière, marquées de points ronds, espacés; les 2 externes sont presque complètement effacées.

Dessous brun noirâtre, entièrement lisse. Faux-épipleures entiers.

Pattes peu robustes, à tarses très grêles. Tibias antérieurs subégaux aux fémurs, pubescents en dedans, très légèrement épaissis vers l'extrémité, terminés par 2 épérons forts; tarses presque aussi longs que les tibias, à 4 premiers articles graduellement décroissants, le 1^{er} égal aux 2^e et 3^e réunis, bien plus long que large, le 5^e très étroit, moins long que les

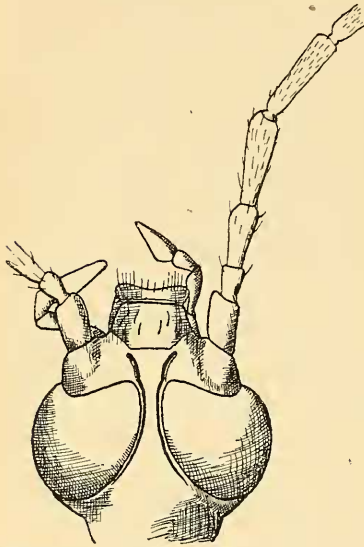


Fig. 52. — *Hyperchalca nigra*, n. sp.
Tête ♂ ($\times 24$).

3 précédents réunis. Tibias intermédiaires pubescents en dedans; épérons apicaux relativement longs; tarses de la longueur du tibia, à 1^{er} article égal aux 3 suivants réunis, ceux-ci régulièrement et fortement décroissants, le 5^e un peu plus long que les 2 précédents réunis. Tibias postérieurs droits, étroits, pubescents sur les 2/3 apicaux de leur face interne; tarses longs et grêles, à 1^{er} article presque égal aux 3 suivants réunis, 4^e égal aux 2^e et 3^e réunis.

Longueur : 8 mm. — Largeur aux épaules : 2,7 mm.

Cette espèce, très remarquable par sa coloration noire, est représentée dans les chasses de Mahatsinjo par un exemplaire probablement ♀, mais en si mauvais état (la tête manque et les pattes sont mutilées) qu'il ne peut être utilisé pour la description. C'est, avec les *Miotodera funeraria* Fairm. et *inflata* Fairm., le seul Strongylien-noir signalé jusqu'ici à Madagascar. Par l'ensemble de ses caractères, elle

est d'ailleurs très voisine des *H. aenescens* Fairm., *nitidicollis*, n. sp. et *Levyi*, n. sp., surtout de ce dernier.

63. **Hyperchalca Levyi**, n. sp. — *Types* : Mahatsinjo, 5 ♀ ; Tananarive, 2 ♀, 1 ♂.

♀. Oblong, de facies peu robuste; avant-corps vert bronzé brillant; élytres brun bronzé à reflets métalliques violacés, plus ou moins rougeâtre le long de la suture.

Labre pubescent et ponctué, très fortement transversal (3 fois plus large que long). Épistome subrectangulaire, ponctué, séparé du front par une large impression transversale, presque lisse. Front occupant environ $\frac{1}{4}$ de la largeur de la tête, à ponctuation ronde, éparse. Silons oculaires étroits, mais profonds, prolongés en avant, entre les joues et le front, jusqu'à l'épistome; presque rectilignes. Ponctuation beaucoup plus serrée, un peu rugueux sur le vertex, qui est rembruni. Menton transversal, profondément biimpressionné. Palpes maxillaires assez longs, sécuriformes. Tempes fortement ponctuées, en dessous surtout.

Antennes longues et assez robustes, dépassant le milieu du corps. 1^{er} article gros, un peu en massue; 2^e bien plus étroit, plus long que large; 3^e moins de deux fois plus long que le 2^e; ces 3 articles brun foncé, brillants et presque glabres, sauf quelques poils vers l'angle apical interne du 3^e. Articles suivants un peu plus clairs, presque mats, couverts d'une pubescence abondante, plus longue au côté interne; 4^e de $\frac{1}{3}$ plus long que le 3^e, et un peu plus long que le 5^e; 6^e de la longueur du 4^e, très légèrement plus épais; les suivants cylindriques, égaux en grosseur au 6^e, graduellement très peu plus longs; 11^e plus long que le 10^e, un peu plus étroit.

Pronotum une fois $\frac{1}{2}$ plus large que long, entièrement et finement rebordé; assez convexe. Angles antérieurs très arrondis, les postérieurs obtus, émoussés. Ponctuation espacée, mais assez forte sur le disque; très fine et presque effacée en avant et surtout sur les côtés; fond poli, d'un beau vert bronzé très brillant, avec quelques reflets cuivreux sur le disque. Écusson triangulaire, lisse.

Élytres oblongs, à calus huméral bien accusé. Stries nettement ponctuées. Intervalles subconvexes, lisses. Coloration bronzée; les 4 ou 5 intervalles externes ordinairement d'un beau violet métallique, passant au rouge vers l'extrémité, et à l'indigo sur le calus huméral; intervalle sutural plus foncé, noirâtre ou souvent en partie rougeâtre en arrière surtout (ces colorations assez variables). Faux-épipleures lisses, entiers.

Abdomen vert métallique très foncé, finement striolé, avec un pointillé très espacé, presque imperceptible. Métasternum, sauf une rangée de gros points en arrière des hanches intermédiaires, et épisternes métathoraciques lisses. Mésosternum rugueux, avec une large ligne médiane lisse; sa saillie intercoxale fortement déclive, lisse.

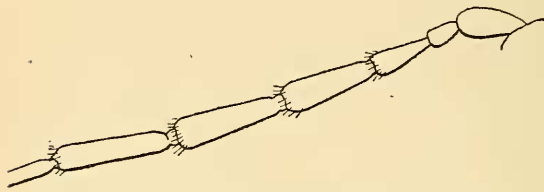


Fig. 53. — *Hyperchalca Levyi*, n. sp. — Premiers articles de l'antenne ♂ ($\times 24$).

Saillie prosternale étroite, réfléchie immédiatement en arrière des hanches. Proster-num lisse, ses flancs marqués de quelques fines strioles longitudinales.

Pattes robustes. Tibias antérieurs pubescents en dedans, épaissis vers l'extrémité, terminés par 2 éperons courts et très forts; tarsi peu plus courts que les tibias, à 1^{er} article subégale aux 2 suivants réunis, 5^e presque aussi long que le reste du tarse; abondamment pubescents en dessous. Tibias intermédiaires courts, épaissis à l'extrémité. Tibias postérieurs subcylindriques, plus allongés; 1^{er} article des tarsi subégale au 4^e, plus long que les 2^e et 3^e réunis. Pattes brun foncé, tarsi plus clairs

♂. Ne diffère de la ♀ que par le front un peu plus étroit, occupant environ $\frac{1}{5}$ de la largeur de la tête; par les antennes un peu plus longues, atteignant les $\frac{3}{4}$ du corps; par le 5^e sternite légèrement tronqué et par les tibias intermédiaires subarqués.

Forceps petit, dilaté à l'extrémité.

Longueur : 8-9 mm. — Largeur aux épaules : 3-3,2 mm.

Cette espèce est dédiée à mon camarade et ami R. Lévy, préparateur de Zoologie à l'École normale supérieure. Elle est très voisine de l'*H. aenescens* Fairm. dont elle diffère par la ponctuation du pronotum plus fine, plus espacée et effacée latéralement, les antennes du ♂ moins robustes et le 5^e sternite ♂ à peine tronqué, non échancré.

Je possède en outre, appartenant au même groupe, l'espèce inédite suivante :



Fig. 54. — *Hyperchalca Levyi*, n. sp. — 5^e sternite ♂ ($\times 24$).

64. *Hyperchalca nitidicollis*, n. sp. — *Type* : Madagascar, Tananarive, 1 ♂.

Espèce très voisine de la précédente, de forme un peu plus étroite; elle en diffère par les caractères suivants :

Front très étroit entre les yeux, occupant à peine $1/7^e$ de la largeur de la tête. Antennes très longues et très robustes, presque aussi longues que le corps; 1^{er} article très épais, une fois $1/2$ à peine plus long que large; 2^e court; 3^e une fois $1/2$ plus long que le 2^e, presque trois fois plus court que le 4^e; celui-ci épais, égal au 5^e, les suivants devenant graduellement plus longs et un peu plus étroits; 11^e très allongé, arqué.

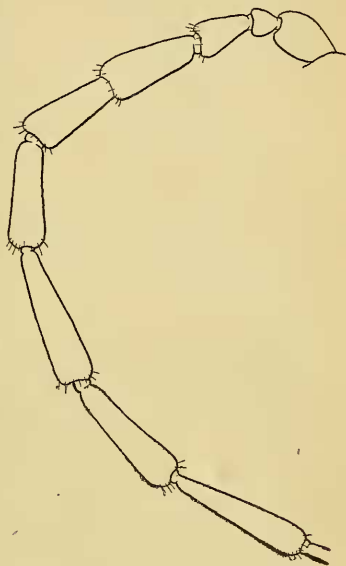


Fig. 55. — *Hyperchalca nitidicollis*, n. sp. — Premiers articles de l'antenne ♂ ($\times 18$).

Pronotum à angles postérieurs un peu plus marqués, d'un beau vert métallique, cuivreux sur le disque, passant au bleu métallique près des angles postérieurs.

Élytres allongés, à calus huméral très saillant. Stries plus fortement ponctuées. Intervalles égaux sur le disque, les pairs rétrécis en arrière, de sorte que les 3^e, 5^e et 7^e y sont relativement plus larges et un peu saillants.

Dessous semblable dans les deux espèces. 5^e sternite à peine visiblement tronqué. Fémurs d'un rouge testacé sur leur moitié basilaire. Tibias postérieurs pubescents en dedans sur presque toute leur longueur.

Longueur : 10 mm. — Largeur aux épaules : 3,2 mm.

Fig. 56. — *Hyperchalca nitidicollis*, n. sp. — 5^e sternite ♂ ($\times 24$).



Les *H. nigra*, *aenescens* Fairm., *Levyi* et *nitidicollis* forment dans le genre une section très naturelle, caracté-

risée par un facies beaucoup moins robuste, la taille plus petite, la coloration non uniforme. Une autre section est constituée par les *H. fusco*

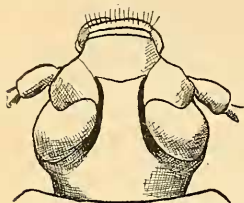


Fig. 57. — *Hyperchalca Humbloti* Fairm. — Tête ♂ ($\times 24$).

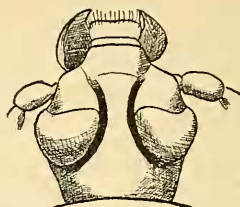


Fig. 58. — *Hyperchalca fuscoaeana* Fairm. — Tête ♂ ($\times 12$).

aenea Fairm. et *Humbloti* Fairm. qui me paraissent être distinctes (*types* in coll. Mus. Paris) et par les deux espèces suivantes, demeurées jusqu'ici

inédites. Les deux groupes sont reliés par l'*H. rudicollis* Fairm., mais celui-ci présente des caractères très spéciaux.

65. *H. rufiventris*, n. sp. — *Types* : Vohémar, 1 ♂, 3 ♀ (ma collection).

Très voisin des *H. Humbloti* Fairm. et *fuscoaeana* Fairm., dont il diffère surtout par le front beaucoup plus large dans les deux sexes, occupant environ le tiers de la largeur de la tête. Tête large, transversale, à yeux très convexes et très saillants; sillons oculaires fortement convergents en avant. Tempes larges et très rugueusement ponctuées en dessous, rétrécissant beaucoup la partie inférieure des yeux. Palpes rouge testacé, longs, sécuriformes.

Antennes longues et robustes, presque aussi longues que le corps ♂, à 3^e article égal à la moitié du 4^e, 5^e et 6^e longs, épais, subégaux, les suivants devenant graduellement plus courts et un peu moins épais; dépassant le milieu du corps ♀, avec les articles présentant les mêmes proportions relatives, mais plus courts que leurs homologues chez le ♂.

Pronotum convexe, finement et entièrement rebordé, à impression basilaire nulle ou obsolète, à ponctuation fine, espacée, ronde, presque égale, effacée sur les côtés. Élytres semblables à ceux de l'*H. Humbloti* Fairm.

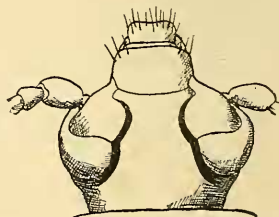


Fig. 59. — *Hyperchalca rufiventris*, n. sp. — Tête ♂ ($\times 12$).

Dessous brun bronzé. Abdomen plus ou moins rougeâtre, très finement striolé. Flancs du prosternum avec quelques stries longitudinales très faibles, interrompues.

Pattes robustes; ♂, tibias antérieurs légèrement sinués en dedans près de l'extrémité, 4 fémurs antérieurs pubescents en dedans sur leur moitié basilaire, 4 tibias postérieurs pubescents en dedans sur presque toute leur longueur.

Longueur : 11,5-13 mm. — Largeur aux épaules : 4,7-5 mm.

66. *Hyperchalca armata*, n. sp. — *Types* : Madagascar, probablement Diego-Suarez, 2 ♂ (coll. Mus. Paris).

♂. D'un beau vert bronzé à reflets bleuâtres sur les élytres; forme oblongue, allongée, subparallèle.

Tête noire. Labre fortement transverse, ponctué, hérissé de longs poils bruns. Épistome grand, trapézoïdal, finement ponctué, limité en arrière par une suture transverse, presque rectiligne. Front occupant un peu plus de $\frac{1}{5}$ de la largeur de la tête, à ponctuation assez fine, très irrégulière, espacée; sillons oculaires fortement arqués en dedans, larges et profonds. Yeux très grands. Tempes ponctuées.

Menton presque 2 fois plus large que long, biimpressionné. Palpes brun rougeâtre, assez longs, sécuriformes. Antennes longues et robustes, atteignant les $\frac{2}{3}$ du corps; 1^{er} article gros et court, 2^e petit, aussi long que large, 3^e obconique, deux fois $\frac{1}{2}$ plus long que le 2^e, éparsément ponctué et garni, surtout vers l'extrémité, de quelques soies raides; les suivants cylindriques, fortement ponctués, rugueux et pubescents; 4 à 6 subégaux, plus longs que le 3^e; 7 à 10 plus longs que les précédents, presque égaux entre eux en longueur, décroissant légèrement en épaisseur; 11^e notablement plus étroit et un peu plus long que le 10^e.

Pronotum fortement rétréci en avant, une fois $\frac{1}{2}$ plus large que long; angles antérieurs arrondis, postérieurs presque droits, côtés faiblement arqués. Bord antérieur et côtés finement, base forte-

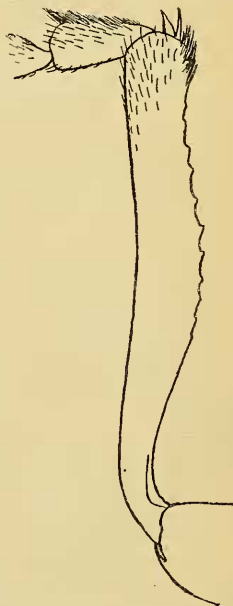


Fig. 60. — *Hyperchalca armata*, n. sp. — Tibia antérieur ♂ ($\times 24$).

ment, rebordés, celle-ci longée par une impression transversale fortement ponctuée et limitée de chaque côté à hauteur de la 3^e strie. Tout le reste du pronotum à ponctuation fine et éparse, sur fond imperceptiblement alutacé et peu brillant.

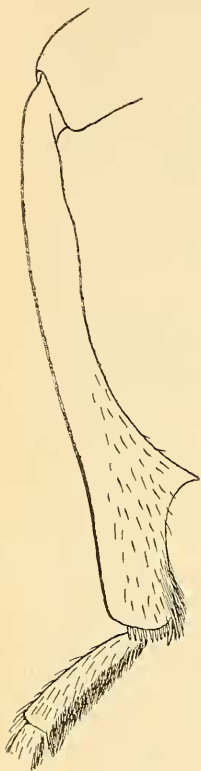


Fig. 61. — *Hyperchalca armata*, n. sp. — Tibia intermédiaire ♂ ($\times 24$).

Élytres entièrement, mais très étroitement bordés de brun violacé, cette teinte un peu plus étendue à la base et sur le calus huméral; plus larges que le pronotum, subparallèles sur leurs 2/3 basilaires. Stries fines, fortement ponctuées près de la base, puis de plus en plus finement en arrière; intervalles subconvexes, le 3^e élargi en arrière et lié aux 5^e, 7^e et 9^e; sans autre ponctuation qu'un pointillé presque imperceptible. Faux-épipleures entiers, d'un brun rougâtre foncé, à reflets violacés.

Dessous noir bronzé à reflets verts. Abdomen alutacé, surtout sur les côtés, où la teinte verte est plus marquée; très obsolètement striolé. Métasternum lisse, sauf l'ordinaire rangée de gros points le long des hanches intermédiaires, et quelques petits points pilifères de part et d'autre du sillon médian; épisternes à reflets bleuâtres, presque imponctués. Saillie prosternale étroite, réfléchie en arrière des hanches, rebordée à l'extrémité; prosternum lisse.

Pattes robustes. Trochanters et fémurs munis en dedans d'une longue pubescence roussâtre. Tibias antérieurs flexueux, leur arête interne sinueuse et munie sur sa moitié apicale de 7-8 denticules spinuleux. Tibias intermédiaires avec, au tiers apical, une dent très forte et très aiguë. Tibias postérieurs légèrement flexueux, pubescents en dedans sur leurs 2/3 apicaux.

Longueur : 14 mm. — Largeur aux épaules : 4,5 mm.

Grande et élégante espèce, voisine des *H. fuscoarena* Fairm., *Humbloti* Fairm. et *rufiventris*, très distincte par sa forme svelte, la ponctuation de son pronotum et la structure singulière de ses tibias.

67. *Hyperchalca lucida*, n. sp. — *Types* : Diégo-Suarez, 2 ♂, 3 ♀ (coll. CLÉMENT et J. CHATANAY).

♂. Bleu métallique foncé. Tête ovale; labre grand, fortement transverse, hispide; épistome relativement peu avancé, 1 fois $1/2$ plus large que long, limité en arrière par une impression transversale peu profonde. Front occupant $1/5^e$ de la largeur de la tête; sillons oculaires presque droits, puis brusquement divergents un peu avant leur extrémité antérieure, en faisant un angle obtus bien marqué. Yeux très grands.

Antennes brunes, rougeâtres à partir du 4^e article, un peu plus courtes que le corps. 1^{er} article gros, à peine deux fois plus long que large; 2^e bien plus étroit, court; 3^e obconique, double du précédent; 4^e obconique, presque deux fois plus long que le 3^e et un peu plus épais; les suivants augmentant graduellement de longueur et devenant en même temps plus étroits, de sorte que le 10^e est égal aux $3/4$ du 4^e et environ sept fois plus long que large; 11^e plus long que le 10^e, subarqué. Menton transversal, fortement bimpressionné; palpes bruns, les labiaux très courts, épais, à 3^e article ovale, tronqué; les maxillaires longs, sécuriformes. Mandibules légèrement échancrées à l'extrémité.

Pronotum une fois $1/2$ plus large que long, entièrement rebordé; régulièrement convexe, très brillant, avec une ponctuation fine, espacée, superficielle, peu régulière.

Élytres plus larges que le pronotum, à épaules saillantes, arrondies. Stries bien tracées, ponctuées, les 1^{re}, 2^e et 9^e entières en arrière, les autres abrégées un peu avant l'extrémité et y laissant une sorte de calus lisse, enclos en arrière par les 1^{re} et 9^e stries. Intervalles légèrement convexes, sans ponctuation distincte. Faux-épipleures lisses, entiers en arrière.

Dessous bleu noir, brillant. Abdomen presque lisse, à 5^e sternite tronqué. Épisternes métathoraciques lisses. Saillie prosternale étroite, réfléchie en arrière des hanches. Flancs du prosternum lisses, légèrement striolés le long des hanches.

Pattes longues, noires, à tibias légèrement rougeâtres et tarsi fauves. Tibias antérieurs légèrement épaissis en dedans sur leur moitié apicale, pubescents en dedans; tarsi aussi longs que les tibias, à 4 premiers articles graduellement décroissants, le 5^e aussi long que les 3 précédents réunis. Tibias intermédiaires légèrement arqués, plus courts que les tarsi; ceux-ci semblables aux antérieurs, mais tous les articles plus longs et plus étroits. Tibias postérieurs longs et grêles,

droits; tarses plus courts que les tibias, à 1^{er} article égal au 4^e, plus long que les 2^e et 3^e réunis. Dernier article de tous les tarses longuement pubescent en dessous, les précédents munis en outre d'une brosse serrée.

Longueur : 10 mm. — Largeur aux épaules : 2,7 mm.

♀. Vert bronzé très foncé. De forme plus robuste que le ♂. Antennes un peu plus courtes, à 10^e article seulement 4 fois plus long que large. Front un peu plus large, yeux moins grands. Pronotum plus transverse. Tibias plus épais, les 4 antérieurs droits. Abdomen à 5^e sternite arrondi.

Longueur : 10 mm. — Largeur aux épaules : 3,2 mm.

Le dimorphisme sexuel est plus accentué chez cette espèce qu'à l'ordinaire chez les *Hyperchalca*. Malgré sa petite taille, celle-ci a plus d'affinités avec les grands *Hyperchalca*, notamment *H. armata*, qu'avec *H. aenescens* Fairm. et les espèces voisines.

TABLEAU ANALYTIQUE DES ESPÈCES

- | | |
|---|-----------------------------------|
| 1. Tête grande, presque aussi large que le pronotum, qui est lui-même peu plus étroit que les élytres et couvert d'une ponctuation forte, serrée, un peu strigieuse. Bronzé uniforme, peu brillant, 9-12 mm. | 6. <i>H. rudicollis</i> Fairm. |
| — Tête normale; pronotum bien plus étroit que les élytres, à ponctuation beaucoup moins serrée, souvent très fine et très espacée, parfois nulle. | 2. |
| 2. Tête transversale. Yeux saillants, fortement rétrécis en dessous par les tempes. Front large, occupant environ 1/3 de la largeur de la tête ♂ et ♀. Bronzé brillant, 12-15 mm. | 1. <i>H. rufiventris</i> , n. sp. |
| — Tête plus étroite, non ou peu transverse. Yeux peu saillants, non rétrécis en dessous par les tempes. Front plus étroit, au moins ♂. | 3. |
| 3. Pronotum à ponctuation très forte et profonde, au moins sur les côtés du disque. Espèces de grande taille (12-15 mm.), bronzées subunicolores. | 4. |
| — Ponctuation du pronotum fine, parfois serrée, le plus souvent très espacée. | 5. |
| 4. Fémurs avec un très large anneau d'un rouge sanguin obscur. Forme plus courte, plus convexe, surtout le pronotum. ♂ Front très étroit, occupant environ 1/7 ^e de la largeur de la tête. | 2. <i>H. fuscoaenea</i> Fairm. |

- Fémurs noirs ou brun très foncé, concolores. Forme un peu plus allongée, moins convexe. ♂ Front occupant environ $1/5^e$ de la largeur de la tête... 3. *H. Humbloti* Fairm.
5. Taille grande (14 mm.). Vert bronzé subconcolore. ♂ Tibias antérieurs denticulés en dedans; les intermédiaires avec une forte dent épineuse vers le tiers apical de leur arête interne..... 4. *H. armata*, n. sp.
- Taille petite (10 mm. au plus). ♂ Tibias simples 6.
6. Insecte en entier d'un noir brillant. Pronotum lisse..... 10. *H. nigra*, n. sp.
- Coloration métallique. Pronotum plus ou moins ponctué. 7.
7. Épistome peu saillant, nettement transversal. Ponctuation du pronotum très fine, très espacée, superficielle. Bleu foncé ♂, bronzé ♀. 10 mm..... 5. *H. lucida*, n. sp.
- Épistome très saillant, aussi ou presque aussi long que large. Ponctuation du pronotum fine, mais assez profonde, au moins sur les côtés du disque..... 8.
8. Épisternes métathoraciques ponctués. Intervalles impairs des élytres non relevés. Ponctuation du pronotum assez forte, assez serrée, presque égale. Vert bronzé. ♂ Antennes très robustes; 5^e sternite échancré. 8-9 mm..... 7. *H. aenescens*, n. sp.
- Épisternes métathoraciques lisses. Intervalles impairs un peu relevés en arrière. Ponctuation du pronotum fine, espacée, effacée en avant et latéralement..... 9.
9. ♂ Antennes très longues et très robustes, à 3^e article presque trois fois plus court que le 4^e; 5^e sternite arrondi. 10 mm..... 8. *H. nitidicollis*, n. sp.
- ♂ Antennes normales, à 3^e article moins de deux fois plus court que le 4^e. 5^e sternite légèrement tronqué. 8-9 mm. 9. *H. Levyi*, n. sp.

68. *Psilonosogena hybrida* Bates. — 1 ♀.

Je rapporte avec un peu de doute à l'espèce décrite par F. BATES (dont je n'ai pas vu le *type*, mais dont la collection du Muséum de Paris contient un exemplaire ♂) une ♀ de Mahatsinjo en mauvais état. Elle diffère du ♂ par la présence d'une ligne de points dans le sillon basilaire du pronotum et par les stries des élytres beaucoup plus effacées en arrière.

Le genre *Psilonosogena* Bates est un des genres de *Strongyliinae*

malgaches les plus singuliers; ses analogies avec certains genres de *Lagriidae*, et notamment les *Statira* et genres voisins, analogies déjà

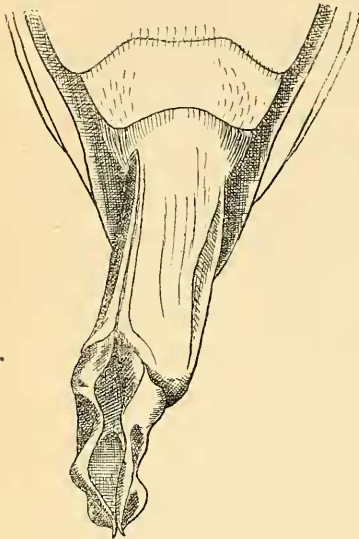


Fig. 62. — *Psilonosogena hybrida* Bates. — Derniers sternites ♂ et forceps ($\times 24$).

signalées par BATES, sont frappantes; mais il en diffère profondément par le 11^e article des antennes non allongé, le pénultième article des tarses simple, les flancs du prosternum séparés du pronotum par une arête saillante, toutes les hanches nettement séparées. L'unique espèce actuellement décrite est un insecte de facies très élégant et de couleurs métalliques somptueuses, qui est fort peu répandu dans les collections.

Asthenopoda, nov. gen.

— Espèce type: *A. fragilis*, n. sp.

Labre très grand, transversal, largement dilaté-arrondi sur les côtés. Yeux très grands, également rapprochés dans les deux sexes, rétrécis en dessous. Antennes très longues dans les deux sexes, très fines, à articles $\bar{4}$ à 10 subégaux, cylindriques, huit à dix fois plus longs que

larges, bien plus longs que le 3^e. Oreillettes antennaires petites et peu saillantes, ne recouvrant que l'extrême base du 1^{er} article, dont l'insertion est ainsi presque à découvert. Menton transversal, biimpressionné. Palpes maxillaires longs et grêles, à peine sécuriformes; les labiaux courts et épais. Mandibules minces, faibles, falciformes, aiguës et bifides à l'extrémité, la droite présentant en outre, chez le ♂ au moins, un dent interne antéapicale, très aiguë, à son bord supérieur.

Pronotum limité latéralement par une fine arête. Saillie prosternale étroite, réfléchi immédiatement en arrière des hanches. Mésosternum brusquement déclive, formant entre les hanches intermédiaires, avec la saillie antérieure du métasternum, une sorte de gibbosité. Métasternum long, sillonné au milieu. Saillie intercoxale du 1^{er} sternite abdominal en ogive aiguë. Élytres striés-ponctuels, séparément acuminés en arrière.

Jambes longues et très fragiles. Fémurs très grêles à la base, fortement claviformes. Tibias très étroits, à peu près de la longueur des fémurs. Tarses longs et grêles, pubescents en dessous; éperons apicaux des tibias courts, mais bien distincts.

Caractères sexuels :

♂. Tibias antérieurs plus robustes, leur arête interne pubescente et dilatée en dedans en une saillie dentiforme; tarses antérieurs légè-

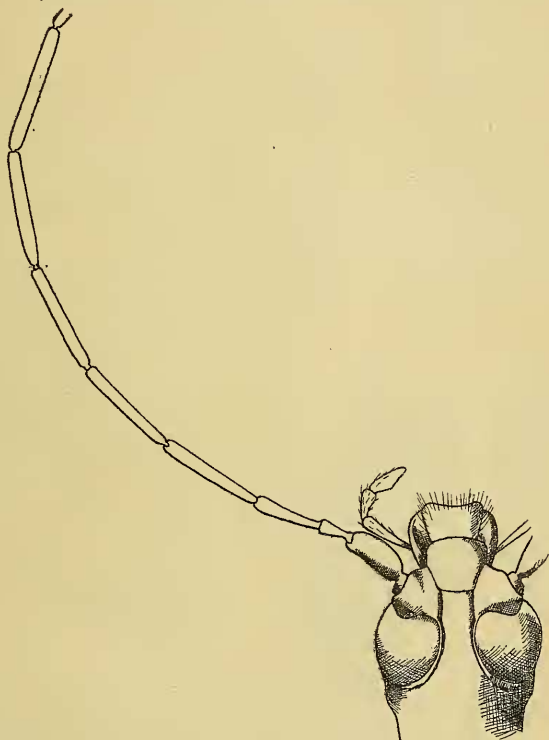


Fig. 63. — *Asthenopoda fragilis*, n. sp. — Tête ♀ (× 18).

rement dilatés. Fémurs, au moins les 4 antérieurs, longuement pubescents en dedans sur leur moitié basilaire. 5^e sternite largement échancré, découvrant le 6^e sternite, qui est lui-même diversement incisé à l'extrémité selon les espèces.

♀. Tibias et tarsi simples; tous les fémurs glabres. 5^e sternite abdominal (dernier visible), en ogive, entièrement rebordé. Apex des élytres mucroné.

Ce genre est très voisin du genre *Psilonosogena* Bates, dont il ne diffère que par les fémurs claviformes, et par les tibias antérieurs dentés en dedans chez le ♂.

Comme BATES l'avait déjà fait remarquer à propos du genre *Psilonosogena*, ces insectes ont de nombreux rapports avec les *Statira* de la famille des *Lagriidae*; sans que cependant leur position systématique puisse être considérée comme douteuse.

69. *Asthenopoda fragilis*, n. sp. — *Types* : Mahatsinjo, 5 ex. (4 ♂, 1 ♀).

Dessus entièrement d'un beau vert métallique presque uniforme, un peu plus clair aux élytres. Dessous brun noir foncé, très brillant, à reflets métalliques. Fémurs noirs, à base rougeâtre; antennes, palpes, tibias et tarsi jaune pâle. Yeux bruns.

Tête ovale oblongue. Front lisse, peu convexe, étroit, n'occupant

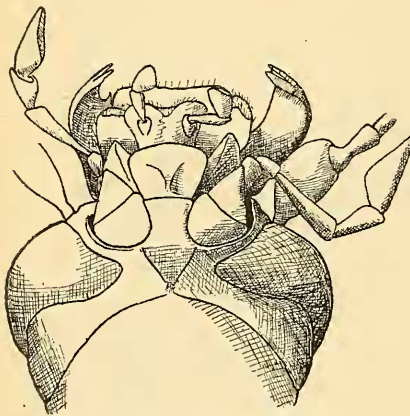


Fig. 64. — *Asthenopoda fragilis*, n. sp.
Tête ♂ (dessous) (× 24).

guère, entre les yeux, que $\frac{1}{6}$ ^e de la largeur de la tête; séparé de l'épistome par un sillon transverse, et des joues par un sillon semblable, mais plus profond, qui s'étend tout le long du bord interne de l'œil et disparaît en s'élargissant en arrière de celui-ci. Joues lisses, fortement convexes, relevées pour former les oreillettes antennaires; séparées de l'épistome par un fin sillon oblique. Épistome subrectangulaire, lisse sauf quelques très petits pores séti-gères en avant. Membrane

articulaire du labre découverte. Labre en trapèze renversé, largement échancré en avant, à angles antérieurs arrondis; pubescent, à ponctuation à peine visible. Yeux très grands, réniformes, prolongés en dessous jusqu'au tiers environ de la largeur de la tête; tempes

marquées, le long de leur bord postérieur, de quelques points, fins sur les côtés de la tête, plus gros et plus nombreux, un peu rugueux en dessous.

Menton transversal, bimpressionné. Languette découverte, échan-crée en avant; palpes labiaux courts, épais, à 3^e article ovoïde. Mâ-choires découvertes, leur lobe externe épais, terminé par une brosse

courte et très ser-rée; palpes maxil-laires longs et grê-les, à 1^{er} article très court, 2^e très al-longé, un peu cla-viforme, 3^e moitié moins long, 4^e peu élargi, très oblique-ment tronqué, pa-raissant à peine sé-curiforme. Antennes très longues et très



Fig. 65. — *Asthenopoda fragilis*, n. sp.
Tibia et fémurs antérieurs ♂ (× 24).

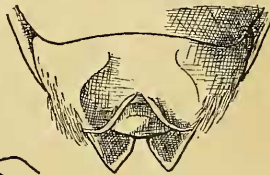


Fig. 66. — *Asthenopoda fragilis*, n. sp. — Der-niers sternites ♂ (× 24).

fines; 1^{er} article épais, un peu moins de trois fois plus long que large, in-séré presque à découvert, glabre et brillant ainsi que les 2 suivants; 2^e étroit, bien plus court que le 1^{er}, deux à trois fois plus long que large; 3^e un peu plus de deux fois plus long que le 2^e, subcylindrique; les 4^e à 8^e presque égaux entre eux, une fois 1/2 plus longs que le 3^e, cylindri-ques, mats et très finement pubescents (les articles 9, 10 et 11 manquent).

Pronotum presque globuleux, lisse et très brillant. Rebord fin en avant, très fin et invisible de haut sur les côtés, renforcé le long de la base. Angles postérieurs obtus, les antérieurs effacés. Écusson trian-gulaire, lisse.

Élytres cunéiformes, allongés, bien plus larges que le pronotum à la base, à épaules bien marquées. Stries très peu profondes, ponctuées, effacées vers l'extrémité des élytres; points arrondis, forts sur les 2/3 basilaires de l'élytre, de plus en plus fins en arrière, tout à fait effacés vers l'extrémité. Intervalles plans, Élytres acuminés

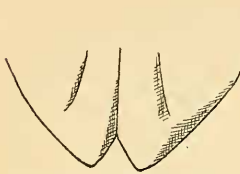


Fig. 67. — *Asthenopoda fragilis*, n. sp. — Apex des élytres ♂ ($\times 24$).

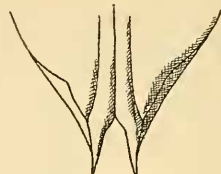


Fig. 68. — *Asthenopoda fragilis*, n. sp. — Apex des élytres ♀ ($\times 24$).

les externes subconvexes, lisses et très brillants. séparément à l'extrémité. Faux-épipleures métalliques comme le dessus, graduellement rétrécis en arrière, n'atteignant pas tout à fait l'apex des élytres.

Abdomen lisse et très brillant, les trois premiers sternites finement striolés. Métasternum long, à sillon médian fovéolé, effacé en avant et en arrière; de part et d'autre du sillon, quelques rides ondulées transversales; le reste très lisse sauf une forte ligne de points le long du bord postérieur des hanches intermédiaires; sillons antécoxaux profonds; épisternes longs, subparallèles, lisses; épimères très petits. En avant le métasternum envoie entre les hanches intermédiaires un processus large et un peu saillant, contre lequel vient buter le mésosternum. Celui-ci assez large, subvertical; sa partie horizontale antérieure lisse et très brillante au milieu, fortement ponctuée sur les côtés; épisternes et épimères lisses. Prosternum entièrement lisse; saillie prosternale très étroite, réfléchie immédiatement en arrière des hanches.

Pattes longues et grêles. Fémurs claviformes, très fins à la base. Tibias longs, très grêles. Tarses longs, densément pubescents en dessous.

♂. Apex des élytres court et peu aigu. Tibias antérieurs à arête interne dilatée en dedans, vers



Fig. 69. — *Asthenopoda villosipes*, n. sp. — Tibia antérieur ♂ ($\times 24$).

le milieu, en une forte saillie dentiforme, pubescente. 4 fémurs antérieurs longuement pubescents en dedans sur leur moitié basilaire. 5^e sternite abdominal largement échancré et découvrant le 6^e; celui-ci présente une profonde impression lunulée, terminée vers le bord apical du segment par une forte carène relevée, interrompue au milieu, en forme de V très ouvert; les bords du 6^e sternite et le milieu de l'extrémité du 5^e sont pubescents. Forceps long, flexueux, terminé par une sorte de harpon.

♀. Apex des élytres longuement mucroné, très aigu. Tibias simples. Fémurs glabres. 5^e sternite ogival, entièrement et finement rebordé.

Longueur : ♂ 12 mm.; ♀ 10,5 mm. — Largeur aux épaules : 3,5 mm.

Dans le genre *Asthenopoda* vient encore se ranger le *Nesogena acutipennis* Fairm. Une troisième espèce, *A. villosipes*, n. sp., très voisine de l'*A. fragilis*, se trouve dans les collections du Muséum de Paris.

70. *Asthenopoda villosipes*, n. sp. — *Types* : Madagascar, baie d'Antongil (A. MOCQUERYS, 1898). — 2 ♂.

Diffère de l'*A. fragilis*, n. sp., par les caractères suivants :

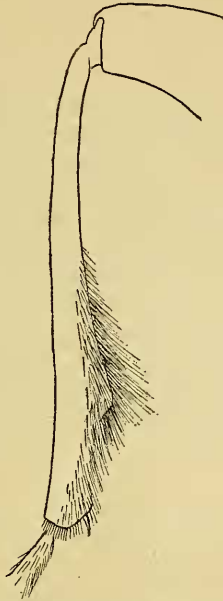


Fig. 70. — *Asthenopoda villosipes*, n. sp. — Tibia intermédiaire ♂ (× 24).



Fig. 71. — *Asthenopoda villosipes*, n. sp. — Tibia postérieur ♂ (× 24).



Fig. 72. — *Asthenopoda villosipes*, n. sp. — Derniers sternites ♂ (× 24).

Front bien moins large entre les yeux, n'occupant guère que le $\frac{1}{9}$ de la largeur de la tête (au lieu de un peu plus de $\frac{1}{6}$). Intervalles des élytres presque plans, striés à peine marqués en avant, marqués de points plus gros, plus nets et un peu moins serrés. Fémurs rougeâtres à la base.

♂. Tous les fémurs longuement pubescents sur la moitié basilaire de leur face interne. Tibias antérieurs à dent située au dernier tiers, très obtuse et enfouie dans une longue et très abondante pubescence pâle. Tibias intermédiaires obtusément dentés en dedans vers leur dernier tiers, couverts, sur leur moitié apicale, d'une pubescence pâle très longue et très fournie au côté interne, plus rare et courte au côté externe. Tibias postérieurs munis sur leur face interne d'une large bande de longue pubescence pâle, qui occupe presque toute leur longueur, mais qui est beaucoup plus développée vers le milieu du tibia. 6^e sternite très profondément échancré en triangle, les bords de l'échancrure partiellement rebordés; muni sur les côtés d'une longue pubescence brune, peu serrée. Apex des élytres non mucroné.

Coloration vert bleuâtre très brillant, avec des reflets dorés éclatants vers l'extrémité des élytres.

TABLEAU ANALYTIQUE DES *ASTHENOPODA* (1).

1. Tête ponctuée. Élytres fortement rétrécis en arrière, mucronés chez le ♂. 6^e segment ♂ échancré, non caréné...
..... 1. *A. acutipennis* Fairm.
- Tête lisse. Élytres non mucronés ♂..... 2.
2. Intervalles des élytres convexes. ♂ Dent des tibias antérieurs située au milieu du tibia; tibias intermédiaires simples; fémurs et tibias postérieurs glabres. 6^e sternite largement et peu profondément échancré, les bords de l'échancrure précédés d'une forte carène, précédée elle-même d'une impression profonde..... 2. *A. fragilis*, n. sp.
- Intervalles presque plans. ♂ Dent des tibias antérieurs située au dernier tiers; tibias intermédiaires dentés; fémurs et tibias postérieurs pubescents en dedans. 6^e ster-

(1) Les ♀ des *A. acutipennis* Fairm. et *A. villosipes*, n. sp. me sont inconnues, aussi ai-je dû tenir compte surtout des caractères sexuels ♂.

nite à échancrure triangulaire, profonde, non précédée
d'une forte impression..... 3. *A. villosipes*, n. sp.

INDEX ALPHABÉTIQUE

DES

GENRES ET ESPÈCES MENTIONNÉS.

Les genres et les espèces dont le nom est précédé d'un astérisque sont étrangers à la faune malgache.

Les noms des espèces capturées à Mahatsinjo sont suivis du numéro d'ordre qui est attribué à chacune d'elles dans ce mémoire.

- | | |
|---|---|
| <i>Actanorie</i> Bates, 508. | <i>attenuata</i> Klug, 502. |
| <i>Agroecus</i> Frm., 508. | <i>elongata</i> Klug, 502. |
| <i>Billecocqi</i> Frm. (<i>Camaria</i>), 508. | <i>intermedia</i> Frm., 502. |
| <i>blapoides</i> Frm. — 508. | <i>longicollis</i> , n. sp. (42), 499. |
| <i>Perrieri</i> Frm. — 508. | <i>Callimaria</i> Frm., 509. |
| <i>semiaenescens</i> Frm. — 508. | <i>granulata</i> Frm., 509. |
| <i>Alphitobius</i> Steph., 498. | <i>Camariodes</i> , 525. |
| <i>crenatus</i> Klug (37), 498. | <i>foveipennis</i> Frm. (54), 525. |
| <i>piceus</i> O. (36), 498. | <i>Ceropria</i> C. et Br.; 474. |
| <i>Amarsenes</i> Bates, 506. | <i>Charianus</i> Bates, 506. |
| <i>grandis</i> Frm. (<i>Porphyrhyba</i>), | <i>Buqueti</i> Coq. (<i>Porphyrhyba</i>), |
| 506. | 506. |
| <i>Anarmostodera</i> Frm., 526. | <i>obscuratus</i> Frm., 506. |
| <i>Asthenopoda</i> , n. g., 544. | <i>Chemolanus</i> Bates, 506. |
| <i>acutipennis</i> Frm. (<i>Nesogena</i>), | <i>nitidipennis</i> , n. sp. (46), 509. |
| 550. | <i>reticollis</i> Frm. = <i>consobrinus</i> |
| <i>fragilis</i> , n. sp. (69), 546. | Frm., 511. |
| <i>villosipes</i> , n. sp., 550. | <i>Cissides</i> , n. g., 495. |
| <i>Athrodactyla</i> Klug, 499. | <i>punctatissimus</i> Frm. (<i>Hetero-</i> |

- phyllus* (30), 496.
Compsocula Frm. (> *Alleculidae*), 526.
Cyphelops Frm. = *Miotodera* Frm., 526.
Drocleana Bates, 508.
asperula Frm. (*Camaria*), 508.
caerulescens Frm. — 508.
Cottae Frm. — 508.
obscura Klug. — 508.
obscurina Frm. — 508.
tenuestriata Frm. — 508.
trapezicollis Frm. — 508.
**Eustenia* Frm. (> *Alleculidae*), 527.
Euthysternum, n. g., 511.
attenuatum Frm. (*Pseudocamaria*), 517.
Coquereli Frm. (*Chemolanus*), 517.
cyaneum, n. sp., 515.
episcopale Frm. (*Chemolanus*), 517.
Houssayi, n. sp. (47), 512.
laericeps Frm. (*Chemolanus*), 517.
nitidipes Frm. — 517.
Perrieri Frm. — 516.
sublimbale Frm. = *episcopale* Frm., 517.
subviolaceum Frm. = *episcopale* Frm., 517.
Eutochia J. Lec., 498.
pulla Er. (39), 498.
vidua Frm. (38), 498.
Gnathocerus Thunb., 498.
cornutus F. (34), 498.
Gonocephalum Chev., 463.
Alluaudi, n. sp. (6), 466.
**alticola*, n. sp., 471.
 var. *littorale*, n. v., 471.
**amplithorax* Frm., 470.
breve, n. sp., 468.
**contractum* Gerst., 470.
**foveoseriatum*, n. sp., 470.
**Jeanneli*, n. sp., 472.
**Lefranci* Frm., 470.
**lutosum* Woll., 470.
madagascariense, n. sp. (5), 463.
Mariei, n. sp., 473.
micantipenne Frm. (9), 472.
peregrinum Kolbe = *micantipenne* Frm., 472.
persimile, n. sp. (7), 467.
**pubescens* Pal.-B., 471.
**simplex* F., 472.
soricinum Reiche, 471.
Heterophyllus Klug, 475.
chrysomelinus Klug (29), 493.
curtus Frm. (20), 486.
Goudoti Frm. (25), 490.
minutissimus, n. sp. (22), 488.
minutus Brancs., 494.
nitidus, n. sp. (24), 489.
obesus, n. sp. (27), 491.
pinguis, n. sp. (21), 486.
quadrinaculatus, n. sp. (28), 492.
ab. suturalis, n. ab., 493.
similis, n. sp. (26), 490.
subseriatus, n. sp. (23), 488.
Holobrachys Frm., 506.
fusicornis Frm. (49), 517.
heterocerus Frm., 523.
infimus Frm. (*Chemolanus*), 523.
obscurus, n. sp., 518.
punctatostriatum, n. sp., 521.
Vicki Frm. (*Chemolanus*), 524.
villosipes Frm., 523.
Hovacula Frm. (> *Alleculidae*), 526.
Hybocaulus Frm., 507.

- Hyperchalca* Frm., 527.
aenescens Frm., 543.
armata, n. sp., 539.
fuscoaenea Frm., 542.
Humbloti Frm., 543.
Levyi, n. sp. (63), 535.
lucida n. sp., 541.
nigra, n. sp., 533.
nitidicollis, n. sp., 537.
rudicollis Frm., 542.
rufiventris, n. sp., 538.
Hypophloeus F., 498.
rufosellatus Frm. (40), 498.
Idatius Frm. (> *Alleculidae*), 526.
Lypros Hope, 503.
madecassa, n. sp. (45), 503.
Macellocerus Sol., 503.
longicornis Frm. (43), 503.
Malacoca Frm. = *Tetraphyllus*
C. et B., 507.
interstitialis Frm. = *clypealis*
Frm., 507.
Martianus Frm., 474.
Mesomorphus Seidl., 463.
villiger Blanch. (4), 463.
Mictopsis Frm., 527.
Miotodera Frm., 526.
Nesogena Mäkl., 532.
aeneipennis Frm. (59), 532.
angusta Frm. (> *Alleculidae*),
527.
cinctipennis Frm. (> *Allecu-*
lidae), 527.
hypocyanea, 533.
rufimembris Frm. (61), 533.
rufovirens Frm. (> *Alleculidae*),
527.
simplicifrons Frm. (> *Allecu-*
lidae), 527.
viridicuprea Frm. (60), 532.
var. *obscurivirens* Frm., 532.
Nycteropus Klug, 503.
anthracinus Klug (44), 503.
Pentaphyllus Latr., 475.
cornutus, n. sp., 497.
Platydema C. et Br., 475.
aterrima Chevr. (41), 475.
aureola, n. sp. (18), 481.
cavifrons Frm. (*Hoplocephala*).
(14), 476.
cercyonoides Frm. (*Hoploce-*
phala), 484.
flavofasciata, n. sp., 482.
fronticornis Klug (12), 475.
inaequidens Frm., 486.
melanocephala Chevr., 484.
nigella, n. sp. (16), 477.
palliditarsis C. et Br. (13), 475.
rufoviolacea, n. sp. (17), 479.
tricornis Klug. (15), 477.
Porphyrrhyba Frm., 507.
Praeugena Mäkl. 526.
Pseudocamaria Frm., 508.
Pseudogena Frm., 527.
aequalis Frm. = *lucidicollis*
Frm., 531.
alternans Frm., 532.
bitincta Frm., 531.
inaequalis Frm., 531.
laevistriata Frm., 532.
lucidicollis Frm. (*Nesogena*)
(57), 529.
polyzona Frm., 531.
purpurina Frm. = *lucidicollis*
Frm., 531.
semiopaca Frm., 532.
spinipes, n. sp., 527.
tenuistriata, n. sp. (58), 530.
Psilonosogena Bates 527.
hybrida Bates (68), 543.
Pycna Frm., 498.
aphodiina Frm. (32), 498.

- | | |
|--|---|
| <p><i>impressifrons</i> Frm. (33), 498.
 <i>Stenogena</i> Frm. (> <i>Alleculidae</i>),
 526.
 <i>Strongylium</i> Kirby, 525.
 <i>cupripenne</i> Mäkl. (55), 527.
 <i>Sulpius</i> Frm., 459.
 <i>gibbosus</i>, n. sp., 461.
 <i>oblongulus</i>, n. sp. (2), 459.
 <i>punctostriatus</i> Frm., 463.
 <i>Tenebrio</i> L., 499.
 <i>quadrihamatus</i> Frm. (41), 499.
 <i>Tetraphyllus</i> C. et Br., 507.
 <i>acidifer</i> Coq. (52), 525.</p> | <p><i>clypealis</i> Frm. (53), 525.
 <i>Thettea</i> Bates, 509.
 <i>transversicollis</i> Frm. (<i>Camaria</i>)
 = <i>tenuitarsis</i> Bates, 509.
 <i>Tribolium</i> Mac Leay, 498.
 <i>ferrugineum</i> F. (35), 498.
 <i>Trichodamatrix</i>, n. g., 524.
 <i>Raffrayi</i> Frm. (<i>Porphyrrhyba</i>),
 524.
 <i>Zophosis</i> Latr., 459.
 <i>madagascariensis</i> Deyr. (4),
 459.</p> |
|--|---|

